


POWERSMART[®]

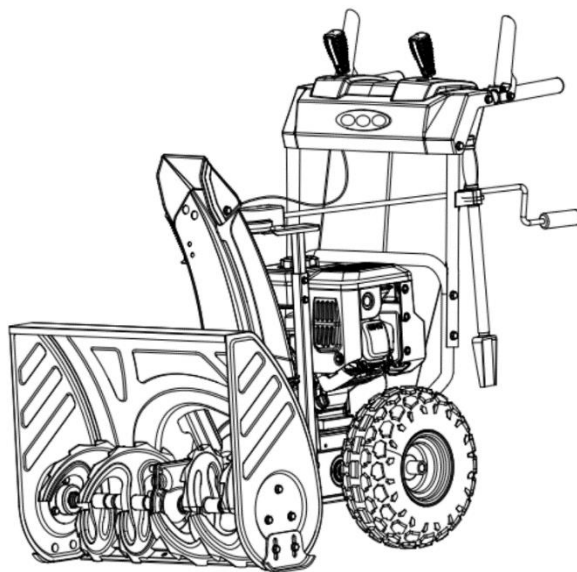
INSTRUCTION MANUAL

EN 26 inch Two Stage Gas Snow Thrower

FR 26 inch Souffleuse à Neige à Deux Phase

ES Quintanieves De Gas De 26 Pulgadas Con Dos Etapas

Model PSSW26LED/PSS2260L
PSS2260LED/PSSH26-LED



Have product questions or need technical support? Please feel free to contact us!

Website: www.Amerisuninc.com
www.PowerSmartUSA.com

Tollfree: 1-866-206-0888



Website

TABLE DES MATIÈRES

FR

Données techniques	27
Introduction.....	28
Consignes de Sécurité.....	28
Connaissant de votre souffleuse à neige	32
Préparation de la Souffleuse à Neige	34
Fonctionnement de la Souffleuse à Neige	37
Entretien.....	38
Dépannage	39
Vue éclatée et liste des pièces.....	42
Garantie limitée de deux (2) ans.....	52

DONNÉES TECHNIQUES

26 inch Souffleuse à Neige Électrique à Deux Phases

Modèle #:	PSSW26LED/PSS2260L/PSS2260LED/PSSHD26-LED
Déplacement:	212cc moteur à neige
Capacité du réservoir d'huile:	16 fl.oz
Capacité du réservoir de carburant:	0.66 Gallon
Système de Démarrage:	120V Electric / Recoil
Largeur de déblaiement effective:	26 inch
Hauteur de déblaiement effective:	20 inch
Rotation de La Chute:	180°
Vitesses:	6 Avant, 2 Arrière
Taille de pneu:	13 inch
Dimensions Générales(L x W x H):	31.1x26.3x22in.
Poids net:	143 lbs

Merci d'acheter les produits de Power Smart.

Il est crucial et fortement recommandé de lire ce manuel d'instructions dans son intégralité, car il s'agit d'un outil précieux et d'un point de référence pour comprendre le fonctionnement de votre unité.

Veuillez vous inscrire en ligne à www.Amerisuninc.com

Cette information nous permettra de suivre votre garantie et mise à jour de votre produit.

Attention: Nous ne fournissons pas de courriel ou de informations personnelles à quiconque ne pour aucune raison. Tous les questions, vérifiez sur le Web ou contactez notre service après-vente au 866-206-0888

Introduction

Merci d'acheter les produits de Power Smart®. Ce manuel fournit des informations concernant le fonctionnement et l'entretien de cette machine. En ce qui concerne les manuels actuellement disponibles pour votre modèle. Le droit de modifier ce produit et les spécifications réservées au Power Smart® peuvent être changées sans notification.



Vous devez lire, comprendre et suivre toutes les instructions et les consignes de sécurité de ce manuel avant d'essayer d'installer et d'utiliser votre souffleuse à neige. Bien gardez ce manuel pour aussi attirer l'attention sur les dommages du générateur ainsi que servir à service de l'exploitation et du entretien.

QUESTIONS? PROBLEMS?

Afin de répondre aux questions et résoudre les problèmes, la manière plus efficace et rapide, contactez notre service après-vente au 800-791-9458, lun-ven 9am-5pm ou par e-mail: support@amerisuninc.com.

CONCERNANT LES ÉMISSIONS

Les gaz de combustion contiennent des produits chimiques qui sont réputés pour provoquer selon certaines quantités des cancers, des fausses couches, ou d'autres problèmes de ce genre.

Si possible, recherchez les émissions pertinentes, les périodes de durabilité et les informations sur l'état de l'air sur l'étiquette concernant les émissions de la machine.

CONSIGNES DE SÉCURITÉ



Vous devez lire et comprendre ce manuel avant de tenter d'assembler, d'utiliser ou d'installer le produit.

Warning!

Nos produits sont conçus et fabriqués pour correspondre à toutes les normes de sécurité de l'industrie. Un manquement à ces consignes pourrait entraîner une perte de contrôle de la machine, de sérieuses blessures ou même la mort, ou causer de dégâts matériels.

Vous devez lire, comprendre et suivre toutes les instructions, les consignes de sécurité et les mises en garde de manuel de ce manuel



ELEMENTS ROTATOIRES!

Ne pas nettoyer la chute avec les mains. Utilisez les outils de nettoyage fournis avec la machine.



Pour éviter blesser par les objets-jetés, ne déchargez pas aux passants ou objets.



Afin d'éviter les blessures, maintenez les autres personnes présentes ainsi que vous-même à l'écart de la vis et de la chute lorsque la machine fonctionne.

La Formation

Vous devez lire, comprendre et suivre toutes les instructions et les consignes de sécurité de ce manuel avant d'essayer d'installer et d'utiliser votre souffleuse à neige. Bien gardez ce manuel pour aussi attirer l'attention sur les dommages du générateur ainsi que servir à service de l'exploitation et du entretien.

- Familiarisez-vous complètement avec les commandes et l'utilisation appropriée de cet équipement. Sachez comment débrayer les commandes et arrêter la machine rapidement.
- Ne permettez jamais à des enfants de moins de 14 ans de se servir de la machine. Des adolescents plus âgés doivent lire la notice d'utilisation, bien comprendre le fonctionnement de la machine et respecter les consignes de sécurité. Ils doivent apprendre à utiliser la machine et s'en servir sous la surveillance étroite d'un adulte.
- Ne laissez jamais les adultes utiliser la machine sans rappeler les consignes de sécurité.
- Des débris rejetés peuvent sérieusement blesser une autre personne présente.
- Tenez les personnes, et en particulier les petits enfants et les animaux à l'écart de la zone de traitement. Soyez vigilant et éteignez la machine si des personnes entrent dans la zone de traitement.
- Agissez avec prudence afin d'éviter de glisser ou de tomber en particulier lorsque vous reculez.

PRÉPARATION

Inspectez complètement la zone de traitement et enlevez les pailleçons, les luges, les planches, les câbles et tous les autres objets étrangers à l'équipement.

- Portez toujours des lunettes de sécurité ou un masque de protection pendant la manoeuvre de la machine ou pendant son réglage ou sa réparation afin de protéger les yeux contre des objets étrangers qui pourraient être rejetés par la machine.
- Portez des vêtements appropriés - Les bottes en caoutchouc offrent une protection supplémentaire contre les chocs électriques. Ne portez pas des vêtements amples ou des bijoux susceptibles de se prendre dans la machine. Portez un protège-tête afin de maintenir vos cheveux à l'écart des parties tournantes de la machine. Des lunettes de sécurité offrent une meilleure protection que des lunettes ordinaires.
- Utilisez une rallonge avec fil de terre (3 fils).
- Réglez la hauteur du carter du collecteur pour enlever les graviers ou les surfaces pierreuses accidentées.
- Débrayer toutes les commandes avant de mettre le moteur en marche.
- N'essayez jamais de faire les ajustements tandis que le moteur tourne, sauf que expressément recommandé dans le manuel de l'opérateur.
- Laissez le moteur et la machine s'habituer à la température extérieure avant de commencer à déblayer .

Sécurité personnelle

- Ne faites jamais fonctionner la machine dans un local clos ou mal aéré car les gaz d'échappement du moteur contiennent du monoxyde de carbone, un gaz inodore très dangereux.
- Assurez-vous de lire et de bien comprendre toutes les instructions qui figurent sur la machine et dans la notice d'utilisation avant d'assembler la machine et de la mettre en marche..
- Conservez cette notice d'utilisation à un endroit sûr pour toute consultation ultérieure et pour commander des pièces de rechange.
- Restez vigilant, concentrez-vous sur ce que vous êtes en train de faire et faites preuve de bon sens lorsque vous vous servez de la souffleuse.
- N'utilisez pas la machine lorsque vous êtes fatigué, malade ou sous l'influence d'une drogue, de l'alcool ou d'un médicament. Un moment d'inattention peut entraîner un accident corporel grave.
- Ne laissez jamais la machine en marche sans surveillance. Arrêtez le moteur.
- Ne laissez pas la souffleuse jusqu'à ce qu'il a fait un arrêt complet.
- Soyez toujours prudent pour ne pas glisser ou tomber surtout en reculant.

SERVICE

- Arrêtez le moteur avant de faire des ajustements. Vérifiez le désalignement, bris ou contraignant de pièces mobiles et toutes conditions pouvant affecter le fonctionnement.
- Si la machine est endommagée, elle doit être remplacée par le fabricant, toute personne qualifiée pour éviter tout risque.

MANIPULATION DE L'ESSENCE

L'essence et les vapeurs d'essence sont extrêmement inflammables et explosives. Un incendie ou une explosion peut entraîner des blessures très graves ou même la mort. Si de l'essence s'est répandue sur les vêtements, changez-les immédiatement.

- Utiliser seulement un conteneur de l'essence approuvé.
- Éteindre toutes les cigarettes, cigares tuyaux et autres sources d'inflammation. N'utilisez pas la machine à l'intérieur d'un bâtiment.
- Ne remplissez jamais le réservoir lorsque le moteur est chaud ou en marche.
- Laissez le moteur fonctionner pendant deux minutes avant ravitaillement.
- Évitez de trop remplir le réservoir de carburant.
- Revissez le bouchon du réservoir à fond et essuyez l'essence répandue.
- Si de l'essence s'est répandue, n'essayez pas de démarrer la machine mais déplacez-la de la zone et évitez de créer une source d'inflammation jusqu'à ce que les vapeurs d'essence se soient dissipées.
- Ne rangez jamais la machine avec de l'essence dans le réservoir dans un bâtiment où il existe des sources d'inflammation tels que les chaudières et les chauffe-eau, ou les sèche-lignes.
- Laissez la machine refroidir minimum de 5 minutes avant de la ranger dans un endroit clos.
- Ne remplissez jamais des récipient à l'intérieur d'un véhicule, d'un camion ou d'une remorque avec une bâche en plastique. Placez toujours les récipients sur le sol, loin des véhicules, avant de les remplir.
- Si cela est plus pratique, enlevez les appareils fonctionnant à l'essence du camion ou de la remorque et remplissez-les à même le sol.
- Si ce n'est pas possible, alors remplissez avec un récipient portable plutôt qu'à partir du gicleur du distributeur de carburant
- Maintenez le gicleur en contact avec le bord du réservoir de carburant ou l'ouverture du récipient jusqu'à ce que le remplissage soit complet. N'utilisez pas un outil de fermeture de gicleur.

Utilisation

- Ne placez jamais vos mains ou vos pieds près d'une pièce en mouvement, dans l'habitacle de la tarière ou de la turbine ou dans la goulotte d'éjection. Les pièces en mouvement peuvent amputer mains et pieds.
- La manette de commande de l'ensemble de la tarière et de la turbine est un dispositif de sécurité. Ne contournez jamais son rôle, ce qui rendrait dangereux l'emploi de la machine et pourrait causer des blessures corporelles.
- Toutes les manettes de commande doivent fonctionner facilement dans les deux directions et revenir automatiquement à la position de débrayage lorsqu'elles sont relâchées.
- Ne travaillez jamais sans la goulotte d'éjection ou si elle est endommagée. Laissez tous les dispositifs de sécurité en place et assurez-vous qu'ils sont en bon état.
- Ne faites jamais fonctionner la machine dans un local clos ou mal aéré car les gaz d'échappement du moteur contiennent du monoxyde de carbone, un gaz inodore très dangereux.
- Ne vous servez pas de la machine après avoir bu des boissons alcoolisées ou après avoir pris des médicaments.
- Le silencieux et le moteur deviennent très chauds et peuvent causer des brûlures. Ne les touchez pas. Maintenez les enfants à l'écart.
- Soyez extrêmement prudent à proximité des routes, allées ou chemins en gravier. Faites attention aux dangers non évidents et à la circulation.
- Faites très attention en changeant de direction et en travaillant sur une pente.
- Prévoyez de travailler en évitant de projeter la neige vers des fenêtres, murs, voitures, etc.. car les débris peuvent ricocher et causer des blessures graves ou des dégâts matériels.
- Ne dirigez jamais la neige vers des enfants, des spectateurs et des animaux de compagnie et ne permettez jamais à quiconque de se tenir devant la machine.
- Ne fatiguez pas la machine en essayant de déblayer la neige trop rapidement.
- N'utilisez pas la machine si la visibilité est mauvaise ou si la lumière est insuffisante. Gardez toujours un bon équilibre et tenez fermement le guidon. Marchez, ne courez pas.
- Débrayez la commande de l'ensemble de la tarière et de la turbine pour transporter la machine et lorsqu'elle n'est pas utilisée.

- Ne déplacez jamais rapidement la souffleuse sur des surfaces glissantes. Soyez prudent en reculant.
- Arrêtez le moteur, débranchez le fil de la bougie et mettez-le à la terre contre le moteur si la machine commence à vibrer de façon anormale. Vérifiez que la machine n'est pas endommagée. Réparez tout dégât éventuel avant de la remettre en marche.
- Débrayez toutes les commandes et arrêtez le moteur avant de quitter le poste de conduit.
- Attendez que la tarière/ turbine se soit complètement immobilisée avant de déboucher la goulotte d'éjection, de faire un ajustement quelconque ou d'examiner la machine.
- Ne placez jamais vos mains dans la goulotte d'éjection ou près de l'admission. Utilisez toujours l'outil fourni pour déboucher la goulotte d'éjection. Ne déboucher pas la goulotte d'éjection pendant que le moteur tourne.
- N'utilisez que des accessoires homologués par le fabricant de la machine. Veuillez lire attentivement, bien comprendre et suivre les instructions fournies avec les accessoires homologués.
- Lorsque vous démarrez le moteur, tirez le cordon lentement jusqu'à ce que la résistance soit ressentie. Puis le tirez rapidement. Le retrait rapide du cordon de démarrage (contrecoup) tirera la main et le bras vers le moteur plus vite que vous ne pouvez lâcher prise, d'où pourraient résulter les os cassés, les fractures, les ecchymoses ou les entorses..
- Faites toujours preuve de bon sens dans des situations qui n'ont pas été abordées dans cette notice d'utilisation. Adressez-vous au concessionnaire ou appelez pour obtenir de l'aide et le nom du concessionnaire le plus proche de chez vous.

ENTRETIEN ET REMISAGE

- Ne modifiez jamais les dispositifs de sécurité. Vérifiez souvent qu'ils fonctionnent correctement. Consultez le chapitre Réglages dans la notice d'utilisation de la machine.
- Débrayez toutes les commandes et arrêtez le moteur avant de nettoyer, de réparer ou d'examiner la machine.
- Attendez que la tarière/turbine se soit complètement immobilisée. Débranchez le fil de la bougie et mettez-le à la terre contre le moteur pour empêcher tout démarrage accidentel.
- Vérifiez régulièrement que les boulons et vis sont bien serrés et maintenez la machine en bon état de marche. Examinez soigneusement la machine pour vous assurer qu'elle n'est pas endommagée et n'a pas besoin d'être réparée.
- Ne modifiez pas le réglage du régulateur et ne laissez pas le moteur s'emballer, ce qui peut être dangereux.
- Les plaques de raclage et les patins de la souffleuse s'usent avec l'usage. Par mesure de sécurité, vérifiez souvent tous les composants et remplacez-les par des pièces authentiques seulement. L'utilisation de pièces qui ne sont pas conformes aux spécifications de l'équipement d'origine peuvent donner lieu à de mauvaises performances et compromettre la sécurité de l'utilisateur.
- Vérifiez fréquemment que les commandes fonctionnent bien et faites les réglages nécessaires. Consultez le chapitre Réglages dans la notice d'utilisation de la machine.
- Prenez soin des étiquettes de sécurité et d'instructions et remplacez-les au besoin.
- Respectez les règlements concernant l'élimination des déchets et liquides qui risquent de nuire à la nature et à l'environnement.
- Laissez la machine fonctionner pendant quelques minutes pour éliminer la neige de la tarière et éviter que l'ensemble de la tarière et de la turbine ne gèle avant de remettre la souffleuse.
- Ne remisez jamais la machine ou les bidons d'essence à l'intérieur s'il y a une flamme, une étincelle ou une veilleuse(d'un chauffe-eau, un radiateur, un fourneau, un sèche-ligne ou autre appareil à gaz).
- Consultez toujours la notice d'utilisation quant aux instructions de remisage hors-saison.
- Vérifiez fréquemment que les commandes fonctionnent bien et faites les réglages nécessaires. Consultez le chapitre Réglages dans la notice d'utilisation de la machine.
- Do not crank engine with spark plug removed.
- La machine est capable d'amputer des mains ou des pieds et de rejeter des objets. Lisez ces consignes de sécurité et suivez-les à la lettre. Un manque à ces consignes pourrait entraîner une perte de contrôle de la machine, de sévères blessures ou même la mort, ou causer des dégâts matériels.

NETTOYAGE

1. Pour nettoyer la souffleuse à neige, utilisez un chiffon humide et un détergent doux uniquement sur les surfaces. Ne obtenez jamais du savon ou de l'eau à l'intérieur des mécanismes de travail de votre souffleuse à neige.

Remarque: Ne pas nettoyer avec de l'eau. L'eau va geler cause de la température et endommager la machine.

2. Nettoyez la souffleuse à neige de la neige et l'accumulation de glace avant de le ranger ou le transport. Assurez-vous de fixer l'appareil pendant le transport.
3. Inspecter le la souffleuse à neige soigneusement pour les pièces usées, desserrées ou endommagées. Vérifier les connexions et les vis et serrer si nécessaire.

NE MODIFIEZ PAS LE MOTEUR

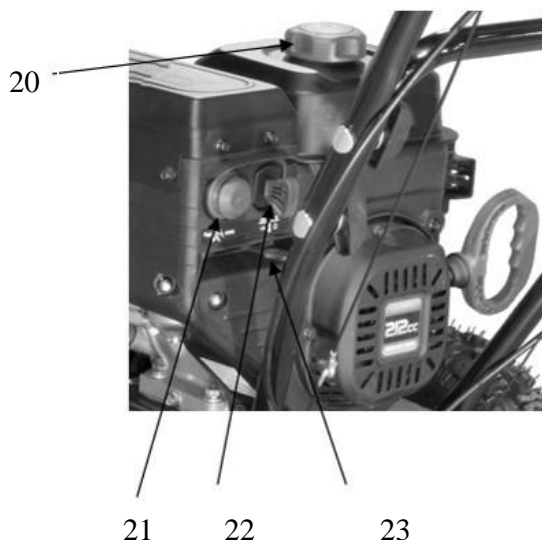
Ne modifiez pas le réglage du régulateur et ne laissez pas le moteur s'emballer, ce qui peut être dangereux. Choisissez la vitesse la mieux adaptée aux conditions. Ne touchez jamais à l'usine de moteur gouverneur.

CONNAISSANT DE VOTRE SOUFFLEUSE À NEIGE

Vous devez lire et comprendre ce contenu de l'emballage ci-dessous, suivez soigneusement toutes les instructions.



1	Levier de contrôle de l'entraînement	10	Lame de tarière
2	Vitesse de transmission /Contrôle de l'engrenage	11	Chaussure antidérapante
3	Contrôle de déflecteur de goulotte	12	Pneu de roue
4	Levier de contrôle de la tarière	13	Couverture de ceinture
5	Poignée de rotation de la goulotte	14	Bouton de démarrage électrique
6	Outil de nettoyage Déflecteur de	15	Poignée inférieure
7	Déflecteur de goulotte de décharge e	16	Poignée de démarrage de recul
8	Goulotte de décharge	17	Poignée de noix
9	Carter de tarière	18	Jauge d'huile
		19	Lumière (PSSW26LED/PSS2260LED/PSSHD26-LED)



20	Capuchon du réservoir de carburant	22	Commutateur à clé
21	Ampoule primaire	23	Levier d'étranglement

Poignée de Conduire

Sur le côté droit de la poignée supérieure, la poignée de Conduire est utilisé pour engager et désengager les pneus. Presser la poignée contre la poignée supérieure pour engager les pneus; relâchez pour désengager.

Levier de Changement de Vitesse

Le Levier de Changement de Vitesse est situé dans le centre du panneau et est utilisé pour régler la vitesse et la direction. Il peut être transféré en tout de huit postes. (six vitesses avant et deux vitesses arrière)

Poignée de la Vrille

Sur le côté gauche de la poignée supérieure, la poignée de la Vrille est utilisée pour engager et désengager les tarières. Presser la poignée de la Vrille pour engager les tarières; relâchez pour dégager les tarières

Poignée de Rotation de la Chute

Pour régler la direction de décharge de la neige, tourner la poignée dans un sens ou dans le sens inverse.

Patins du Ski

Installez les patins sur la base des états de surface. Vers le haut fournit la neige tassée. Vers le bas sur les surfaces le gravier ou la pierre concassée.

Vrilles et Impelleur

Lorsque le chasseur de neige démarre, les tarières tournent et coupent de la neige et la dirigent vers le carter de la turbine pour que la neige soit déchargée de la goulotte

Outil de Nettoyage

AVERTISSEMENT! Ne dégagez jamais la neige ou la glace près de la tarière ou dans la goulotte à la main. Arrêtez la machine, enlevez la clé et débranchez le câble de la bougie d'allumage avant de nettoyer la chute ou d'effectuer le travail d'entretien. Conservez les mains à l'écart du rotor et des pièces mobiles

Lumière LED

Située à l'avant du panneau, cette fonctionnalité fournit un éclairage supplémentaire pour une visibilité accrue. Cette fonction n'est utilisée que pour les PSSW26LED/PSS2260LED/ PSSHD26- LED.

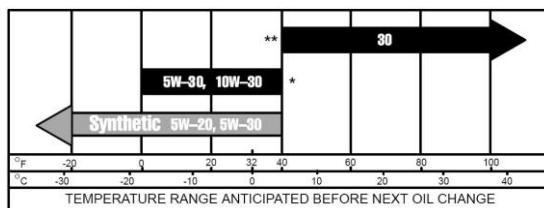
PRÉPARATION DE LA SOUFFLEUSE À NEIGE

AJOUTER DE L'HUILE

La souffleuse à neige est expédiée sans huile. L'utilisateur doit ajouter la quantité d'huile appropriée avant d'utiliser la souffleuse à neige pour la première fois. La capacité d'huile du carter du moteur est de 16 fl. oz. Pour une utilisation générale, nous recommandons 5W d'huile moteur à quatre courses.

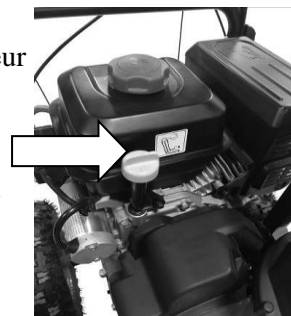
RECOMMANDATIONS D'HUILE MOTEUR

Sélectionnez l'huile détergente de bonne qualité portant les classifications des services de l'Institut Pétrolier Américain (API) : SJ, SL ou SM (huiles synthétiques peuvent être utilisées). Utilisez la teneur en huile de viscosité ASE dans le tableau suivant qui correspond à la température de départ prévue avant le prochain changement d'huile.



Pour ajouter de l'huile, procédez comme suit :

1. Assurez-vous que la souffleuse à neige est sur une surface plane. Si vous inclinez la souffleuse à neige pour aider au remplissage, l'huile débouchera dans les zones du moteur et ce qui causera des dégâts. Gardez le niveau de la souffleuse à neige !
2. Retirez la jauge du moteur.
3. Ajoutez de l'huile lentement pour que l'huile ne déborde pas de l'unité.
4. Pour vérifier le niveau d'huile, essuyez la jauge avec un chiffon propre. Insérez la jauge dans l'ouverture de remplissage d'huile sans la visser. Retirez la jauge pour vérifier la marque d'huile.
5. Ajoutez lentement plus d'huile et répétez l'étape 4 jusqu'à ce que la marque d'huile atteigne le haut de la jauge. Ne pas déborder le carter du vilebrequin.
6. Vérifier s'il y a des fuites d'huile. Serrez fermement la jauge.



AJOUTER DE L'ESSENCE

Utilisez de l'essence fraîche (pendant les 30 jours à partir de l'achat), sans plomb avec un indice d'octane de 87 au minimum. Ne mélangez pas d'huile avec de l'essence.

Pour ajouter de l'essence, procédez comme suit :

1. Assurez-vous que la souffleuse à neige est sur une surface plane.
2. Dévissez le bouchon du réservoir d'essence et le mettez de côté. REMARQUE : le bouchon de carburant peut être serré et difficile à dévisser.
3. Ajoutez lentement de l'essence sans plomb au réservoir d'essence. Veillez à ne pas déborder le réservoir. La capacité du réservoir d'essence est de 0,66 gallon. REMARQUE : Ne pas remplir le réservoir d'essence jusqu'au haut du réservoir. L'essence se dilatera et se répandra pendant son utilisation, même si le bouchon de carburant est en place.
4. Réinstallez le bouchon de carburant et essuyez tout essence renversée avec un chiffon sec.

IMPORTANT :

- Ne jamais utiliser le mélange d'huile / d'essence.
- Ne jamais utiliser de vieille essence.
- Évitez la saleté ou de l'eau dans le réservoir d'essence.
- L'essence peut vieillir dans le réservoir et rendre le démarrage difficile. Ne jamais déposer la souffleuse à neige pendant de longues périodes avec du carburant dans le réservoir ou le carburateur.

REMARQUE : après avoir terminé la préparation ci-dessus, le moteur est prêt à démarrer.

AVERTISSEMENT! Maintenez la zone de travail exempte de tout corps étranger susceptible d'être éjecté par les lames du rotor. Inspectez minutieusement la zone à déneiger car certains corps étrangers peuvent être dissimulés par la neige. Si la souffleuse heurte un obstacle et entraîne un corps étranger, arrêtez-la, débranchez la rallonge, retirez l'obstacle et vérifiez si la machine est endommagée.

Réparez ou remplacez toute pièce endommagée avant de redémarrer et de réutiliser la souffleuse.

- Maintenez les enfants, les animaux domestiques et les passants à l'écart de la zone de travail. Gardez à l'esprit qu'il peut être difficile d'entendre une personne approcher en raison du bruit engendré par la machine lorsque celle-ci fonctionne
- Commencez par déneiger la zone proche de la prise électrique et éloignez-vous en petit à petit en éjectant la neige dans un mouvement de va-et-vient. Pour déneiger dans la direction opposée, passez par-dessus le cordon et faites pivoter la souffleuse sur ses roues. Veillez à ce que les chemins dégagés se chevauchent.
- Tenez compte de la direction du vent. Déplacez-vous autant que possible dans le même sens que le vent de manière à ce que la neige ne soit pas éjectée contre le vent et ne retombe ni sur vous ni sur la partie que vous venez juste de dégager.

AVERTISSEMENT! Ne jamais diriger le conduit d'éjection de la neige en direction de l'utilisateur, des passants, des véhicules ou des fenêtres. La neige et les corps étrangers accidentellement entraînés par la souffleuse peuvent provoquer d'importants dégâts et des blessures corporelles graves en retombant. Ne débouchez pas le conduit d'éjection à la main. Arrêtez le moteur avant d'ôter tout débris.

- N'appliquez pas une charge supplémentaire d'origine humaine au moteur car cela pourrait endommager le moteur.
- Certaines pièces de la souffleuse peuvent geler dans des conditions extrêmes de température. N'essayez pas de faire fonctionner la souffleuse lorsque des pièces sont gelées. Si des pièces gèlent pendant que la souffleuse est en marche, arrêtez la souffleuse, débranchez la rallonge et inspectez les pièces gelées. Dégagez toutes les pièces gelées avant de redémarrer ou d'utiliser la souffleuse. Ne forcez jamais des commandes gelées.

Pré-opération d'inspection - **IMPORTANT !!!**

Pour la première fois que vous utilisez la souffleuse de neige, vérifiez les points suivants:

- Avez-vous lu et suivi toutes les procédures d'installation et de fonctionnement pour le moteur comme ?
- Est-ce que le moteur rempli d'huile et d'essence au niveau approprié?
- Tous les composants de la souffleuse de neige sont correctement fixés et assemblés?
- Y a-t-il des pièces cassées ou endommagées?
- toutes les attaches sont-ils serrés?
- Les pneus sont gonflés à la pression appropriée?

REMARQUE: Si vous n'êtes pas sûr que le travail que vous êtes sur le point d'effectuer peut être fait en toute sécurité avec l'équipement que vous avez choisi, contactez notre service clientèle au 800-791-9458.

VIS SANS FIN ET CONTRÔLE DE L'ENTRAÎNEMENT

1. Engagez la vis sans fin, appuyez sur la poignée de la vrille (la poignée du côté gauche).
2. Engagez le lecteur, appuyez sur la poignée de commande d'entraînement (la poignée du côté de droite). La machine doit commencer dans la direction et la vitesse que le levier de changement de vitesse est réglé.
3. Lorsque vous avez terminé frayant un chemin de neige, relâchez la poignée de la vrille et la poignée de l'entraînement.

AVERTISSEMENT: Release (désengagement) de la vis sans fin et le contrôle d'entraînement gère avant de régler le levier de changement de vitesse d'entraînement. Ne changer jamais la vitesse d'entraînement pendant que la machine est en mouvement, il pourrait endommager le mécanisme d'entraînement et annuler la garantie.

LE LEVIER DE CHANGEMENT DE VITESSE

Utilisez le levier de changement de vitesse pour contrôler la vitesse de la souffleuse. Il y a huit (8) selections: six (6) vitesses d'avancement et deux (2) vitesses de recul. 1 est la vitesse d'avancement la plus lente et 6 est la vitesse d'avancement la plus rapide. R1 est la vitesse de recul la plus lente et R2 est la vitesse de recul la plus rapide.

REMARQUE: Il n'y a pas de réglage d'entraînement neutre depuis la poignée de commande d'entraînement doit être engagé pour le mouvement. Neutre est atteint lorsque la poignée de commande d'entraînement est désengagé.



AJUSTEMENT ÉVACUATION DE DIRECTION DE LA CHUTE



AVERTISSEMENT- Ne jamais diriger le conduit d'éjection de la neige en direction de l'utilisateur, des passants, des véhicules ou des fenêtres. La neige éjectée et les corps étrangers

accidentellement entraînés par la souffleuse peuvent provoquer d'importants dégâts et des blessures corporelles graves en retombant. Le conduit d'éjection permet un réglage de l'orientation du conduit sur 180 degrés. Tournez la manivelle dans le sens des aiguilles d'une montre pour orienter le conduit d'éjection vers la gauche et dans le sens contraire des aiguilles d'une montre pour orienter le conduit d'éjection vers la droite.

AJUSTEMENT DE DIRECTION DE DÉCHARGE DE GOULOTTE



AVERTISSEMENT - Ne dirigez jamais la goulotte d'évacuation de la neige vers l'opérateur, les personnes présentes, les véhicules ou les fenêtres à proximité. La neige déversée et les objets étrangers accidentellement capturés par le chasseur de neige peuvent causer des dommages graves et des blessures corporelles sévères. Toujours pointez la goulotte d'évacuation dans la direction opposée à aucun danger potentiel. Vous pouvez ajuster la goulotte d'évacuation de 180 ° en tournant la poignée de rotation de la goulotte. Tournez la poignée de rotation de la goulotte dans le sens des aiguilles d'une montre pour déplacer la goulotte d'évacuation vers la droite; dans le sens inverse des aiguilles d'une montre pour déplacer la goulotte vers la gauche.

RÉGLAGE DES PATINS

Ajustement des patins définit la hauteur au-dessus du sol à laquelle la plaque de rasage tarière fonctionne. Pour le déneigement de béton, d'asphalte et autres surfaces lisses, fixer la plaque de rasage tarière par conséquent la plaque inférieure est juste au-dessus du sol.

Pour le déneigement du gravier, de la saleté, et d'autres surfaces rugueuses fixer la plaque de rasage tarière légèrement au-dessus du sol pour éviter la saleté et le gravier de pénétrer dans la vis sans fin. La hauteur optimale du plateau varie en fonction du type de surface à effacé. Surfaces avec grande gravier ou de pierres nécessitent un réglage plus élevé de la plaque de rasage.

1. Déplacez la souffleuse à neige à une surface lisse, solide et plane.
2. Placez un panneau d'espacement sur le sol sous la plaque de rasage tarière entre les patins. L'épaisseur de la planche doit être la même hauteur au-dessus du sol que vous voulez soulever la plaque de rasage tarière. Les patins ne touchent pas la carte.
3. Avec les deux écrous desserrés permettent le patin à glisser sur le sol puis serrer les écrous pour fixer le patin

FONCTIONNEMENT DE LA SOUFFLEUSE À NEIGE

DÉMARRAGE MANUEL DU MOTEUR

Pour démarrer manuellement le moteur, procédez comme suit :

1. Vérifiez les niveaux d'huile et de carburant.
2. Déplacez le levier du starter vers la position « CLOSE ».
3. Assurez-vous d'insérer la touche de l'interrupteur.
4. Appuyez sur l'amorce pour 3 fois.
5. Tirez lentement la poignée du démarreur de recul jusqu'à ce qu'une légère résistance soit ressentie, puis tirez rapidement pour démarrer le moteur. Remettez le cordon doucement dans le démarreur de recul. N'autorisez jamais le cordon à reculer.
6. Si le moteur ne parvient pas à démarrer, répétez l'étape 4. REMARQUE : après avoir échoué plusieurs fois pour démarrer le moteur, consultez le guide de dépannage avant de tenter à nouveau. Si les problèmes persistent, appelez le service pour la clientèle.
7. Une fois le moteur démarré, retournez lentement le levier du starter jusqu'à la position « OPEN ».
8. Laissez le moteur tourner pendant plusieurs minutes avant de tenter de nettoyer la neige. Cela permet au moteur de stabiliser sa vitesse et sa température.

DÉMARRAGE ÉLECTRIQUE DU MOTEUR

Pour démarrer le moteur à l'aide de la fonction de démarrage électrique, procédez comme suit :

1. Vérifiez les niveaux d'huile et de gaz.
2. Déplacez le levier du starter à la position « CLOSE ».
3. Assurez-vous d'insérer la touche de l'interrupteur.
4. Appuyez sur l'amorce pour 3 fois.
5. Branchez le cordon d'alimentation au moteur de démarrage.
6. Appuyez sur le bouton de démarrage pendant 2 à 3 secondes ou jusqu'à ce que le moteur démarre. REMARQUE : si le moteur ne démarre pas après 2 ou 3 secondes, relâchez le bouton de démarrage.
7. Si le moteur ne parvient pas à démarrer, attendez 10 secondes, puis répétez l'étape 6. REMARQUE : après des tentatives répétées de démarrage du moteur, consultez le guide de dépannage avant de tenter à nouveau. Si les problèmes persistent, appelez le service pour la clientèle.
8. Une fois le moteur démarré. Retourner lentement le levier du starter jusqu'à la position « OPEN ». Laissez le moteur tourner pendant plusieurs minutes avant de tenter de nettoyer la neige

Déneigement

Laissez le moteur se réchauffer pendant plusieurs minutes avant utilisation. Assurez-vous de l'absence de personnes, en particulier les enfants, et d'animaux domestiques sur la zone de travail.

Le conduit d'éjection doit toujours être orienté dans la direction opposée à celle de l'endroit où se trouvent l'utilisateur, les passants ou les fenêtres et les véhicules environnants.

Tournez la poignée rotation de la chute dans le sens horaire ou antihoraire jusqu'à ce que la position désirée soit atteinte.

AVERTISSEMENT! Ne dirigez jamais la neige vers des enfants, des spectateurs et des animaux de compagnie et ne permettez jamais à quiconque de se tenir devant la machine. Alors que la neige peut sembler inoffensif, il peut contenir des roches ou autres débris qui peuvent causer des blessures graves lorsqu'elles sont projetées à travers la chute.

1. Engagez / appuyez sur la poignée de la vrille pour démarrer les tarières et impulseur tournant.
2. Réglez la direction et la vitesse par le levier de changement de vitesse.
3. Engagez / appuyez sur la poignée de commande d'entraînement et de diriger la souffleuse à neige dans la neige à effacer.

ATTENTION: Ne pas changer de position de vitesse pendant que le lecteur est engagé. Dégager la poignée de commande de variateur avant de modifier les vitesses ou les directions. Si la neige est plus profonde que la hauteur de la tarière, retirez-le en plusieurs étapes qui se andains plus étroites. Faire plusieurs passes avec la vis sans fin qui se chevauchent les zones défrichées et de réduire la vitesse d'avancement.

Pour le nettoyage efficace, effacez la neige avant qu'elle fonde, regèle et durcit. La neige mouillée et mouillée peut être très difficile à effacer.

Effacement de la neige lourde mouillée peut être un défi, selon la température ambiante, le taux d'humidité, et les conditions générales du climat, y compris les conditions de neige actuelles, il peut y avoir aucune solution à 100% sous forme de neige peut être trop humide ou compacté à déplacer ou à jeter. La neige mouillée aura tendance à obstruer et coller davantage aux tarières et goulottes. Gardez la tarière engagée autant que possible pour dégager la neige mouillée pour aider à prévenir le colmatage. **AVERTISSEMENT!** Si la neige est rempli de matières étrangères, des dommages à la souffleuse à neige peut entraîner. Évitez la neige avec des matériaux étrangers.

ARRÊT

Lorsque vous avez terminé d'utiliser votre Souffleuse à Neige, effectuez les étapes suivantes pour l'éteindre.

1. Faire fonctionner la souffleuse à neige pendant 30 seconds pour faire fondre la neige sur la souffleuse.
2. Arrêtez la tarière en relâchant la poignée de commande gauche.
3. Assurez-vous que l'interrupteur est en position OFF avant de brancher la souffleuse.
4. Effacer la neige sur toutes les surfaces souffleuse à neige, y compris le cadre de la tarière et des zones de chute.

RESTRICTIONS DE NETTOYAGE

Si la goulotte de décharge de neige ou le carter de la tarière est obstrué, Retirez la clé de sécurité du moteur arrêtez le moteur et assurez-vous que toutes les pièces tournantes sont complètement arrêtées. Utilisez l'outil de nettoyage de neige fourni pour dégager l'obstruction. Après le décolmatage, essuyez l'outil de nettoyage et placez-le dans le support au-dessus du carter de la tarière. **REMARQUE:** La broche de guidage de la ceinture aide à maintenir la courroie dans la poulie lorsque la courroie est débrayé. La broche ne doit pas être serré à la ceinture. La broche doit être suffisamment lâche pour permettre à la courroie de tourner librement, mais pas laisser la ceinture de sauter hors de la poulie.

1. Connectez le câble supérieur à la poignée de la Vrille.
2. Installez le couvercle de ceinture à l'aide de 2 vis à bout hexagonale.

AVERTISSEMENT! Vérifiez que le couvercle de la courroie est installé et toutes les protections de sécurité sont en place avant le démarrage du moteur et à tout moment lorsque le moteur ou de la machine fonctionnent.

ENTRETIEN

ATTENTION! Ne effectuez jamais la maintenance pendant que la souffleuse à neige est en marche. Tournez OFF le moteur en enlevant la clé d'interrupteur avant d'effectuer toutes les tâches principales sur votre lance-neige

Bien entretenez de la Souffleuse à Neige contribuera à prolonger sa durée de vie. Effectuez les opérations suivantes les procédures de maintenance requises.

Ne tenter pas de réparer la Souffleuse à Neige sauf si vous avez les outils et les instructions appropriées pour le démontage et la réparation.

Vérifiez les boulons fréquents pour une bien étanchéité et pour garantir que l'équipement est en bon état de marche.

Faire fonctionner la souffleuse à neige pendant quelques minutes pour faire fondre la neige sur la souffleuse. Arrêter la souffleuse. Mettez l'interrupteur de la souffleuse sur OFF et débrancher le câble d'alimentation avant de procéder à une vérification, à l'entretien, à une réparation ou au nettoyage de la souffleuse. Dans tous les cas, attendez que toutes les parties tournantes à l'intérieur de la souffleuse soient complètement immobiles

PROCÉDURES D'ENTRETIEN

GONFLER LES PNEUS

Avant chaque utilisation de la souffleuse à neige, vérifiez la pression des pneus. La pression de chaque pneu doit être dans la gamme de 20-24 psi pour la meilleure performance. La pression des pneus peut être vérifiée par un manomètre. Gonflez les pneus en utilisant un compresseur d'air ou petite pression réglée.

AVERTISSEMENT! NE PAS TROP-Gonfler les pneus. Over-gonflage peut causer un pneu éclater et causer des blessures graves.

REPLACEMENT DE RACLOIR

Retirer les deux patins et du matériel, y compris les boulons de carrosserie et les écrous qui fixent la racloir au logement souffleur à neige. Remontez nouvelle racloir, en veillant à le bout des boulons de carrosserie sont à l'intérieur du cadre de la vis sans fin. **LA TARIÈRE OU LA TURBINE SE COINCE**

ATTENTION ! La tarière et la turbine tournent à la vitesse rapide qui peuvent causer des dommages ou même une amputation aux parties du corps d'une personne. Même si vous ne voyez pas la tarière ou la turbine tourner, elle peut commencer à tout moment si le moteur tourne. Retirez la clé de sécurité avant de nettoyer les confitures. L'outil de nettoyage de la chute est fixé au tube supérieur avec des clips de montage.



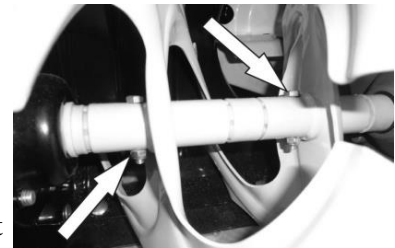
AVERTISSEMENT !

1. Arrêtez le moteur avant d'ôter tout débris
2. Conservez les mains et les pieds à l'écart de la vis et des pièces mobiles
3. Ne portez pas de vêtements amples qui peuvent se prendre dans les pièces en rotation.
4. Attendez jusqu'à ce que la vis sans fin et le impelleur arrêt complètement.
5. Utilisez l'outil de nettoyage pour enlever l'encrassement.

AVERTISSEMENT! N'UTILISEZ PAS vos main.

REPLACEMENT DE GOUPILLES DE CISAILLEMENT

Goupilles de cisaillement sont utilisés pour fixer l'arbre de vis sans fin à les lames de tarière. Arrêter le moteur en enlevant la clé de sécurité. Un sabot ou un bloc dans les tarières peuvent provoquer une ou plusieurs goupilles de cisaillement à briser. Les goupilles de cisaillement sont un mécanisme de sécurité et conçu pour se rompre sous une charge élevée ou de l'impact pour protéger le système d'entraînement de la vis sans fin contre les dommages. Remplacement des broches de cisaillement et écrous en nylon sont fournis avec la souffleur à neige. Si vous avez besoin d'aide, appelez notre service clientèle au 866-206-0888.



1. Coupez le moteur et attendez que toutes les pièces mobiles arrêtent complètement. Retirer les restes de la goupille de cisaillement cassée. Il peut être nécessaire de dévisser l'écrou de la goupille de cisaillement cassée et chasser la goupille cassée.
2. Insérez une nouvelle goupille de cisaillement à travers le trou dans l'arbre de la vis et serrer avec l'écrou de cisaillement broche de nylon. Ne pas trop serrer l'écrou de nylon.

REMARQUE: Ne jamais remplacer les goupilles de cisaillement avec des épingles ou des attaches standard. Des dommages peuvent survenir aux systèmes de la soufflage à neige et d'entraînement.

Dépannage

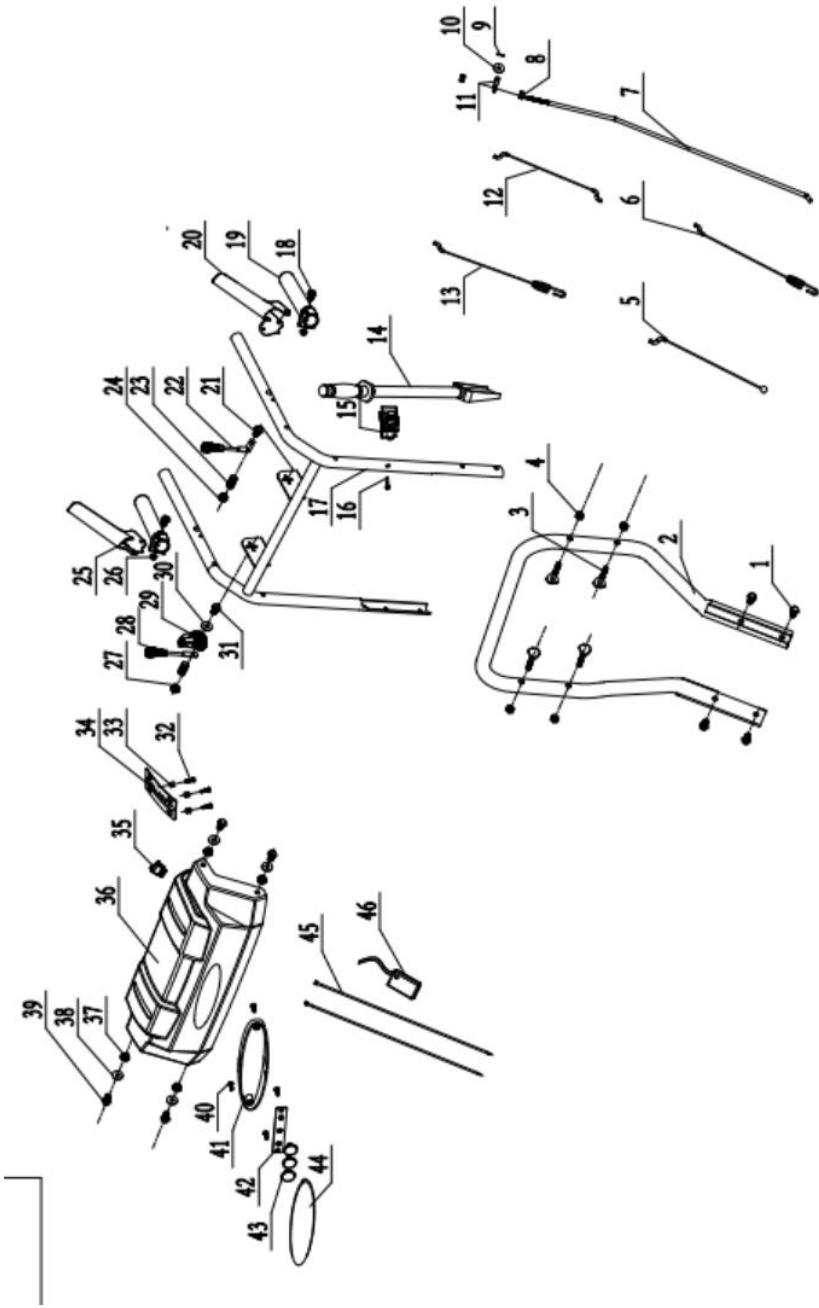
Prblème	Cause Possible	Solution
<p>AVERTISSEMENT - Avant d'essayer de faire des inspections, réparations ou réglages, arrêtez le moteur, attendez que toutes les pièces mobiles pour arrêter de bouger et soigneusement débrancher le fil de bougie d'allumage du moteur. Si le basculement ou tourner la souffleur à neige est nécessaire pour toute inspection ou réparation, d'abord attendre que le moteur est froid au toucher et puis égouttez le moteur de tout le carburant et l'huile dans des récipients appropriés et de stocker ou d'en disposer dans un De manière appropriée.</p>		
<p>Systèmes de moteur - Remarque : Pour tous les problèmes de moteur, consultez les informations de dépannage ci-dessous.</p>		
Le moteur ne démarre pas	Moteur commutateur d'allumage en position OFF	Position allumage du moteur interrupteur sur ON
	fil de bougie d'allumage déconnecté	Raccordez le fil à la bougie
	Bougie défectueuse	Nettoyez, réglez espace, ou remplacez la bougie d'allumage.
	Moteur noyé avec du carburant	Cessez starter ou de l'utilisation primaire, nettoyez ou remplacez la bougie d'allumage.
	Clé de sécurité pas insérée dans l'allumage du moteur	Insérez la clé complètement dans le commutateur

Le moteur ne démarre pas	Pas en position START	Déplacez starter en position START, après le moteur démarre lentement déplacer en position RUN que la vitesse du moteur et le fonctionnement se stabilise à l'ensemble rpm. Si le moteur ne démarre toujours pas se déplacer à la moitié de starter et moteur de manivelle.
	Moteur pas apprêté avec du carburant	Moteur principale, voir manuel de moteur opérateur
	Carburant incorrect, vieux ou rassis, ne sera pas enflammer	Videz le réservoir et nettoyer le carburant et le carburateur, la recharge avec l'essence fraîche. (Remarque: le carburant peut être éventé après 30 jours dans certains cas)
	robinet d'arrêt de carburant en position OFF	Tournez le robinet d'arrêt à la position ON
Démarreur électrique de moteur ne fonctionne pas	La rallonge ne est pas fixé correctement à la borne de démarreur électrique	Re-insert rallonge dans la borne de démarreur électrique.
	Pas d'alimentation de l'alimentation électrique, disjoncteur déclenché	Vérifier attachement de l'alimentation rallonge .
	Extension jauge de fil de cordon est trop petit ou le cordon est trop long	Utilisez une bonne note et l'extension de la longueur cordon, voir le Manuel d'utilisation du moteur
Le moteur tourne erratique, étals ou semble faible de énergie	STARTER à ON ou partielle sur ON	Déplacer le levier de STARTER à ON
	Carburant est incorrect, vieux ou rassis	Videz le réservoir et nettoyer le réservoir et le carburateur, le recharge avec l'essence fraîche. (Remarque: le carburant peut être éventé après 30 jours dans certains cas)
	Bloqué ou bouché système de carburant ou de la ligne	Fait propre à la système de carburant ou de la ligne
	Carburateur a besoin de nettoyer	Fait propre à la système de carburant et de le carburateur
	Bougie fil lâche	Connectez et serrez le fil de bougie
	Bougie défectueuse	Nettoyez, réglez espace, ou remplacez la bougie d'allumage, consultez le manuel de l'opérateur Moteur
	Huile moteur surchargé	Égouttez l'huile au niveau approprié. L'huile ne doit pas être au-dessus des 2 premiers fils de INFÉRIEUR bouchon de remplissage.
	huile de moteur à faible ou vide	Ajoutez de l'huile
Drive system		
Pas de marche avant ou arrière lorsque la poignée d'entraînement engagé	La courroie d'entraînement lâche ou endommagé	Vérifiez la courroie d'entraînement poulie de tension pour la tension endommagée ou incorrecte, réparer si nécessaire. Remplacer la courroie d'entraînement.
	la roue d'entraînement de friction est usé ou endommagé	Remplacez la roue d'entraînement par friction
	Friction roue motrice humide ou glissant	Laissez souffléuse à neige pour sécher et réchauffer ou ou ajuster le câble d'entraînement tension si nécessaire
	Roue à des broches d'essieux brisés ou manquants	Remplacez les broches de fixation des roues à l'essieu
Contrôle de la vitesse coincé dans les engins et ne change pas de vitesse	le levier de changement de vitesse lâche ou endommagée, ne bouge pas les câbles de commande de vitesse	Vérifiez le levier de changement de vitesse et câbles endommagés ou en vrac ou des pièces manquantes. Réparez ou remplacez les pièces nécessaire, assurez pivot stud tension du ressort est correcte, réglez la tension du ressort pivot d'écrou au besoin
	Les câbles de contrôle de vitesse lâche, endommagées ou liaison	Réparation, ajuster ou remplacer si nécessaire

Prbleme	Cause Possible	Solution
Contrôle de la vitesse permet seulement 1 direction	Câbles de commande de vitesse dérégulé, lâche, endommagé ou liaison	Vérifiez le levier de changement de vitesse et les câbles pour les dommages ou en vrac ou des pièces manquantes. Réparer ou remplacer les pièces si nécessaire. Régler les câbles de commande de vitesse d'entraînement, voir Réglage AJUSTEMENT LEVIER DE CHANGEMENT DE VITESSE
Entraînement engagée lorsque la poignée de commande d'entraînement libéré	Câble de commande d'entraînement de liaison, ne sera pas communiqué	Réparez, remplacez le câble si nécessaire
	Entraînement à friction ressort de rappel de roue cassée ou manquante	Remplacez le ressort, ajustez le câble si nécessaire
Système de la vis sans fin		
La vis sans fin ne tourne pas lorsque la Poignée de la Vrille engagée ou ne pas souffler la neige ou pauvre poudrierie performances	La chute ensemble bouché	Nettoyez la goulotte et à l'intérieur du boîtier de la tarière avec outil de nettoyage
	Broches la vis sans fin de cisaillement brisées	Remplacez les goupilles de cisaillement. Vérifiez chaque broche lame de cisaillement de la vis sans fin.
	Objet étranger dans la vis sans fin et roue causant tarière pour arrêter sans goupilles de cisaillement	Retirez l'objet des zones de la tarière et la turbine
	Ceinture la vis sans fin lâche, glissement, usé ou endommagé	Remplacez la courroie de vis sans fin
	La vis sans fin câble de tension de ceinture lâche, endommagés ou liaison	Réparation, ajustez ou remplacez si nécessaire
	Lame endommagés ou faussés	Remplacez la lame de la vis sans fin
	Augez boîte de dommages mécaniques, d'une tarière système d'entraînement ne tourne pas librement (liaison)	Vérifiez les roulements, les bagues et toutes les parties du système de dommages ou de liaison mécanique. Réparer ou remplacer si nécessaire en utilisant une lubrification adéquate
	Dommages impelleur	Replacez le impelleur
	Rotor pas relié à l'arbre de la turbine, la turbine ou des goupilles de cisaillement brisées	Remplacez les goupilles de cisaillement ou roue si nécessaire
La vitesse d'avancement trop rapide tout en soufflant la neige, la surcharge	Laissez le moteur pour maintenir sa vitesse.	
ceinture Auger cassé, ou l'échec répété	Tension de la vis sans fin ressort de rappel du bras de poulie cassée ou manquante	Remplacez tension ressort de rappel du bras
	Tension de la vis sans fin bras de poulie coincé ou la liaison	Réparez ou remplacez le bras de tension si nécessaire
	Tension de la vis sans fin de poulie de tension ou d'une poulie désaligné ou endommagé	Réparez, remplacez ou alignez le bras de tension et ou poulie si nécessaire
	Les matières étrangères sur les poulies et la courroie, l'huile, la graisse, la saleté, etc.	Nettoyez la courroie et poulies au besoin, remplacez la courroie si nécessaire
	poulies mal alignées, en vrac, endommagés ou faussés de la vis sans fin	Remplacez ou alignez les poulies si nécessaire
	Courroie de la tarière incorrecte ou endommagée	Remplacez-la par la taille et le type ceinture
	Broche de la vis sans fin de guidage de ceinture non ajusté	Ajustez la broche de guidage de bande à l'intérieur de 01.08 à 03.16. A partir de la poulie. (Guide broche maintient la courroie dans la poulie au désengagement)
Rotation de la vis sans fin lorsque la Poignée de la Vrille de la tarière libéré	Tension de la vis sans fin ressort de rappel du bras de poulie cassée ou manquante	Remplacez tension ressort de rappel du bras

VUE ÉCLATÉE ET LISTE DES PIÈCES

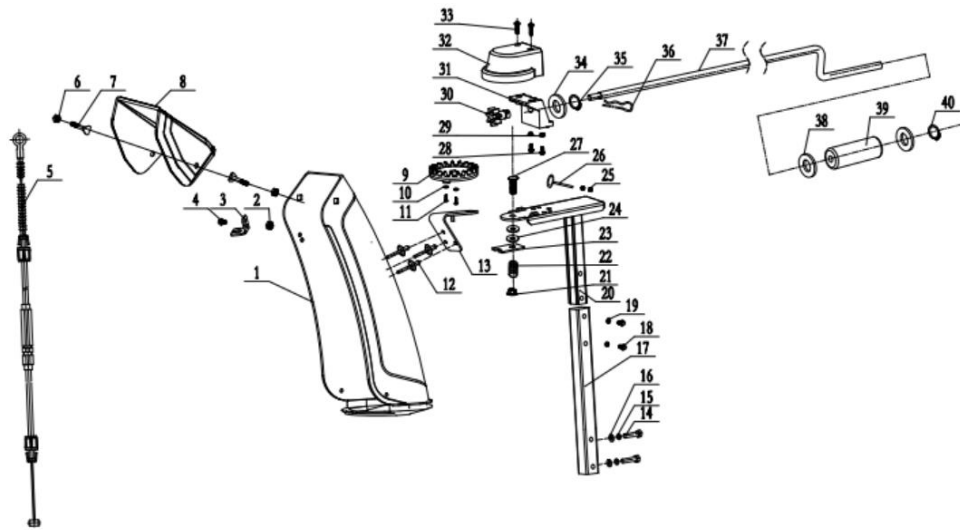
CONTENUE DU COMITÉ



Item	Stock #	Description	Qty
1	303020498	Vis à bride hexagonale M8X18	4
2	303160909	Poignée inférieure	1
3	303020154	Boulon M8x40	4
4	303030077	Écrou à ailes hexagonales M8	4
5	303200050	Câble d'entraînement inférieur	1
6	303200012	Câble de la tarière inférieure	1
7	303071442A	Biellette de contrôle de la vitesse	1
8	303030076	Bride écrou normal M8	2
9	303160845	Goupille $\phi 2$	1
10	303042023	Rondelle plate $\phi 8 \times \phi 18 \times 2$	1
11	303123034	Broche de la barre de connexion $\Phi 7$	1
12	303200106	Câble de la tarière supérieure	1
13	303200130	Câble d'entraînement supérieur	1
14	203050057	Outil de nettoyage	1
15	203050512	Siège à bascule	1
16	303010164	Vis M6x20	1
17	303181339	Soudage de la poignée supérieure	1
18	303020486	Boulon à bride hexagonale M6X50	2
19	203070105	Couverture de la poignée	2
20	303181183	Déclenchement de l'opération à gauche	1
21	203070102	Manche de contrôle	1
22	303020654	Boulon M8x45	1
23	303130369	Ressort de Compression	2
24	303030077	Contre-écrou de bride M8	2

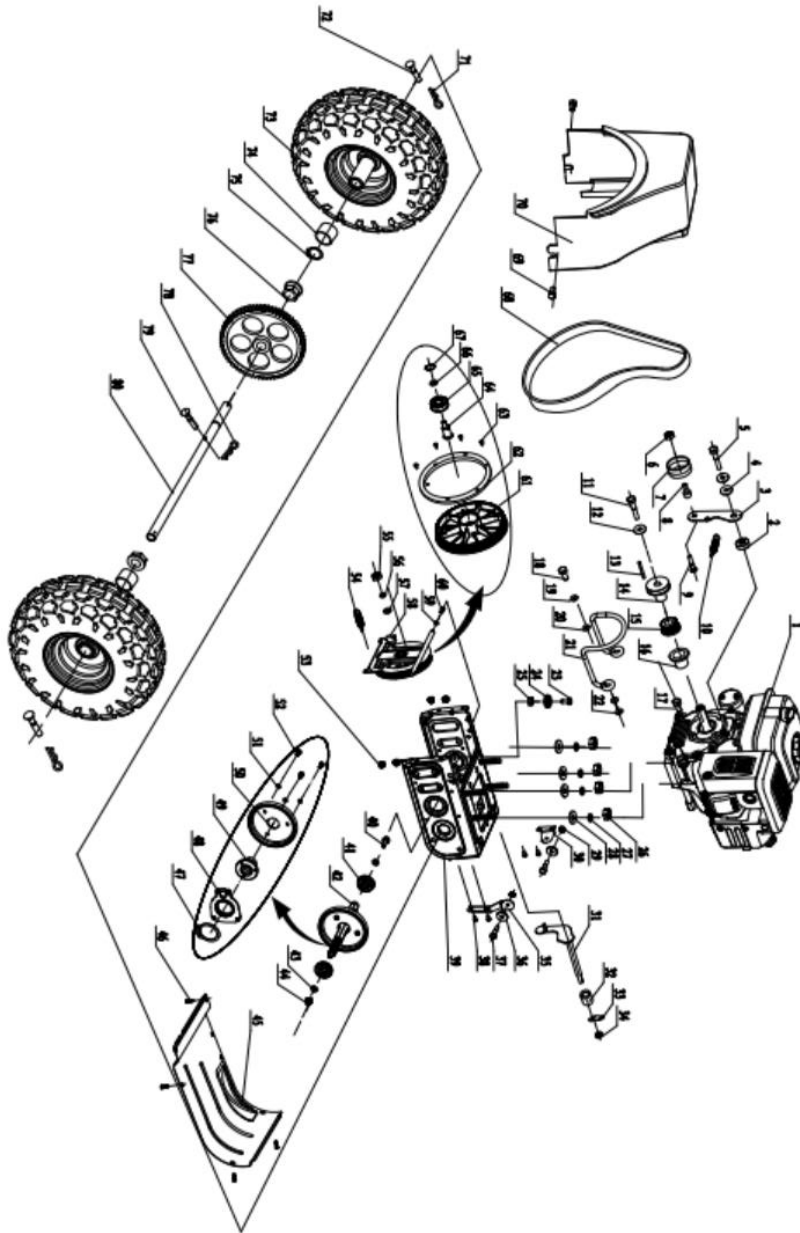
Item	Stock #	Description	Qty
25	303071336	Déclenchement de la bonne opération	1
26	303030130	Écrou de bride M6	2
27	303030077	Contre-écrou de bride M8	2
28	203070085	Manche de contrôle	1
29	203021099	Plaque de commande du câble d'entraînement	1
30	203020380	Joint de dent	1
31	303020655	Boulon M8x45	1
32	303010353	Vis 6x16	3
33	303160746	Housse de coussin	3
34	303071343	DB7109 Plaque d'engrenage	1
35	301100037 PSSW26LED PSS2260LED PSSHD26-LED	Interrupteur	1
36	203050637 PSSW26LED PSS2260LED PSSHD26-LED 303071343 PSS2260L	Panneau	1
37	303030077	Contre-écrou de bride M8	4
38	303042013	Rondelle plate $\phi 8 \times \phi 22 \times 2$	4
39	303020275	Boulon à rondelle hexagonale M8X40	4
40	303010313 PSSW26LED PSS2260LED PSSHD26-LED	Vis	4
41	203050561 PSSW26LED PSS2260LED PSSHD26-LED	Couverture arrière de la lampe	1
42	301013053 PSSW26LED PSS2260LED PSSHD26-LED	Panneau lumineux	1
43	203030007 PSSW26LED PSS2260LED PSSHD26-LED	Lampe transparente	3
44	203030008 PSSW26LED PSS2260LED PSSHD26-LED	couvre-lampe	1
45	301040130 PSSW26LED PSS2260LED PSSHD26-LED	Ligne de connexion	2
46	306010059 PSSW26LED PSS2260LED PSSHD26-LED	Boîte de batterie	1

CONTENUE DE LA CHUTE



Item	Stock #	Description	Qty	Item	Stock #	Description	Qty
1	203050514	Goulotte	1	21	303030077	Contre-écrou M8	1
2	303030087	Contre-écrou de bride hexagonale M6	1	22	303130369	Ressort de pression	1
3	303071344	Siège en câble	1	23	303071056A	Plaque de localisation	1
4	303020244	Boulon à bride hexagonale M6x14	1	24	203020380	Protège-dents	2
5	303200117	Goulotte du câble	1	25	303030087	Écrou de serrure de Flang	2
6	303030077	Contre-écrou de bride hexagonale M8	2	26	303160865	Prise en charge du câble	1
7	303020622	Boulon M8x20	2	27	303020655	Boulon hexadécimal M8X45	1
8	203050515	Goulotte supérieure	1	28	303020246	Boulon M6x16	2
9	203021301	Mécanisme de direction des goulottes	1	29	303030032	Contre-écrou M6	2
10	303042019	Rondelle plate $\phi 4 \times \phi 12 \times 1$	2	30	303060131A	Pignon de direction	1
11	303010026	Vis 4X12	2	31	203010818	Siège du boîtier de direction	1
12	306110029	Rivet $\phi 6 \times 10$	3	32	203010817	Couvercle du boîtier de direction	1
13	303071053	Tôle morte directrice	1	33	303010026	Vis 4X12	2
14	303020655	Boulon hexadécimal M8x45	2	34	303043058	Rondelle plate	1
15	303041022	Rondelle de ressort	2	35	303050044	Anneau d'arbre	1
16	303042023	Rondelle plate $\phi 8 \times \phi 18 \times 2$	2	36	303160845	Goupille $\phi 2.5$	1
17	303081254	Tube de Support	1	37	303160905	Bascule en Z	1
18	303020503	Boulon à bride hexagonale M6x35	2	38	303042004	Rondelle plate $\phi 10 \times \phi 22 \times 2$	2
19	303030087	Écrou de blocage de la bride hexagonale M6	2	39	203021460	Levier de bascule	1
20	303181335	Petit tube de support soudé	1	40	303050029	Anneau d'arbre	1

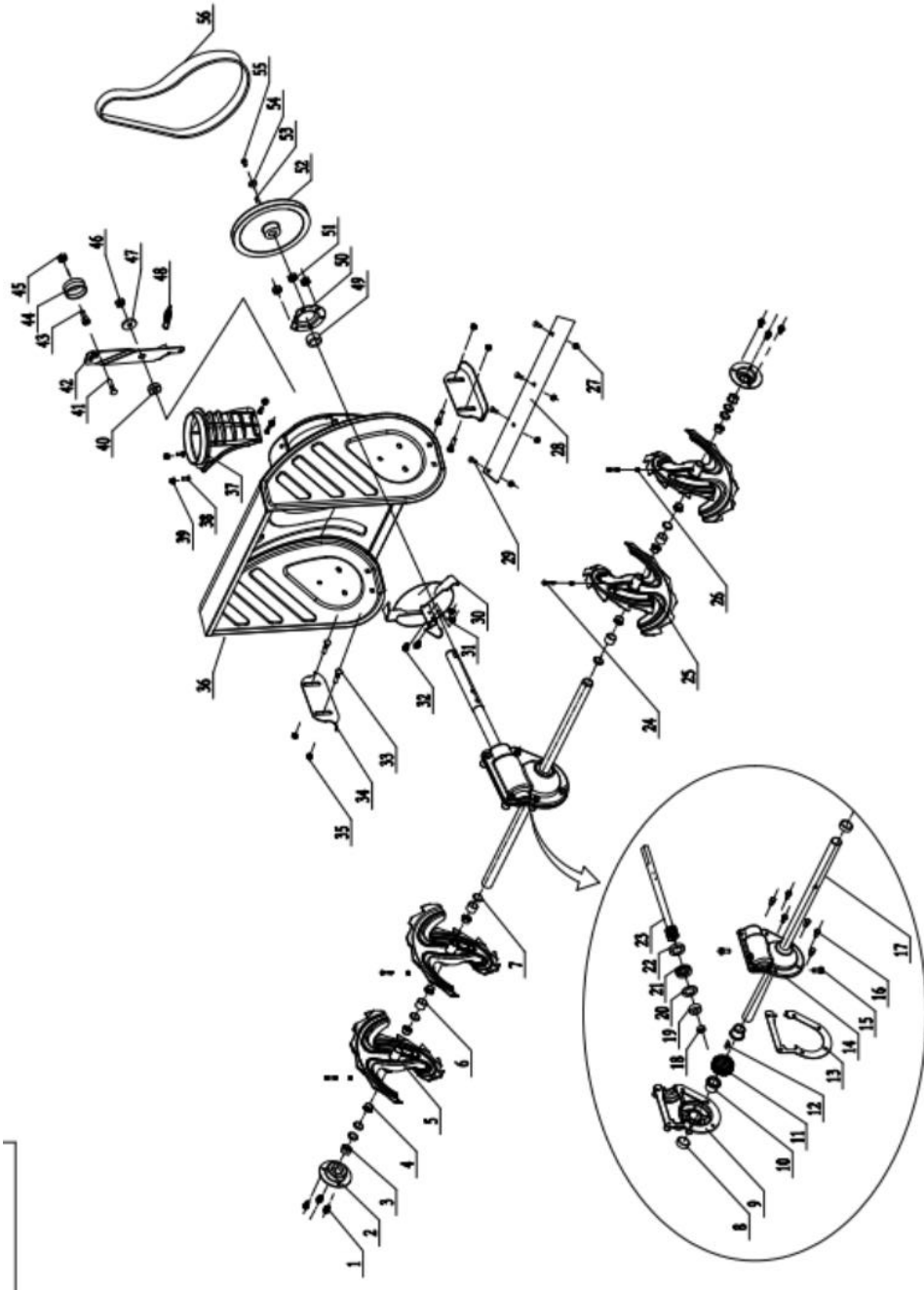
CONTENUE DE LA CADRE



澳必仕

Item	Stock #	Description	Qty	Item	Stock #	Description	Qty
1	9999960501	Moteur	1	41	303100051	Roulement à billes à gorge profonde	2
2	303160192	Petite entretoise de plaque de tension	1	42	303160799	Six axes carrés	1
3	303070202	Petite plaque de tension	1	43	303042004	Rondelle plate $\Phi 10 \times \Phi 22 \times 2$	2
4	303042005	Rondelle plate $\phi 8 \times \phi 28 \times 3$	2	44	303343043	Contre-écrou M10	1
5	303020501	Boulon à bride hexagonale extérieure M8x30	1	45	303525287	Grande plaque de fond	1
6	303030077	Contre-écrou de bride M8	1	46	303586035	Boulon à tête triangulaire	4
7	203100004	Assemblage de la roue de tension	1	47	303050027	Anneau d'arbre $\Phi 30$	1
8	303160195A	Traversée isolée	1	48	303210036	Rivetage des fourches	1
9	303020154	Boulon étagé M8x40	1	49	303160803	Six manches carrées	1
10	303130094	Ressort de support de roue de friction	1	50	202170009	Assemblage de roues de friction	1
11	303020124	Boulon hexagonal de bride M8x35	1	51	303041009	Rondelle de ressort $\Phi 6$	3
12	303042005	Rondelle plate $\phi 8 \times \phi 28 \times 3$	1	52	303020244	Boulon à bride hexagonale M6x14	3
13	9141960501	Clé plate 4.7	1	53	303030077	Écrou de bride hexagonale	4
14	303160152A	Roue à courroie en V	1	54	303130094	Ressort de support de roue de friction	1
15	303060041	Roue à poulie synchrone	1	55	304315011	Ecrou dentelé	1
16	303060040	Tampon réglable	1	56	304375759	Rondelle élastique	1
17	303160432	Vis M8	1	57	303042004	Rondelle plate	1
18	303020279	Boulon hexagonal M8X20	1	58	303181163	Soudage des supports de roue à friction	1
19	303041022	Rondelle de ressort $\Phi 8$	1	59	304132767	Rondelle plate	1
20	303042023	Rondelle plate	2	60	303020244	Boulon à bride hexagonale extérieure M6x14	1
21	303081251	Levier d'arrêt de la courroie	1	61	303160801	Grande poulie à courroie synchrone	1
22	303043016	Rondelle de blocage des dents externes $\Phi 8$	1	62	304618751	Jante	1
23	303160177	Vis de la poulie de guidage M6	1	63	304679499	Vis M6x10	6
24	203020364	Poulie de guidage	1	64	303160802	Grand arbre à courroie synchrone	1
25	303030032	Contre-écrou M6	1	65	304800995	Roulement à billes à gorge profonde 6203Z	1
26	303030066	Écrou M8	4	66	303042169	Rondelle plate $\phi 17 \times \phi 24 \times 3$	1
27	303041022	Rondelle de ressort	4	67	303050519	Anneau $\Phi 40$	1
28	303042023	Rondelle plate $\phi 8 \times \phi 18 \times 2$	4	68	302040078	Courroie synchrone	1
29	303030032	Contre-écrou M6	2	69	304922491	Boulon à bride M6X12	2
30	303070418A	Plaque de roue de guidage	1	70	203050335	Couverture de ceinture	1
31	303181227	Fourchette de changement de vitesse soudée	1	71	303160845	Goupille	2
32	303160308	Tube de manchon d'arbre de support de roue de friction	1	72	303160815	Boulon	2
33	303160830A	Choix de l'équipe	1	73	302090217	13" Roue de pouces	2
34	303030077	Contre-écrou de bride M8	1	74	305165483	Douille d'espacement	2
35	303071243	Plaque de roue de guidage	1	75	305226231	Anneau d'arbre $\Phi 19$	1
36	203020364	Poulie de guidage	2	76	305286979	Bague	2
37	303160177	Vis de la poulie de guidage M6X35	2	77	303160876	Grande vitesse	1
38	303020561	Boulon hexagonal de bride M6X16	4	78	303160845	Goupille	2
39	303181006	Cadre soudé	1	79	303160815	Boulon	2
40	303020239	Boulon à bride hexagonale M10X20	1	80	303160880	Puits	1

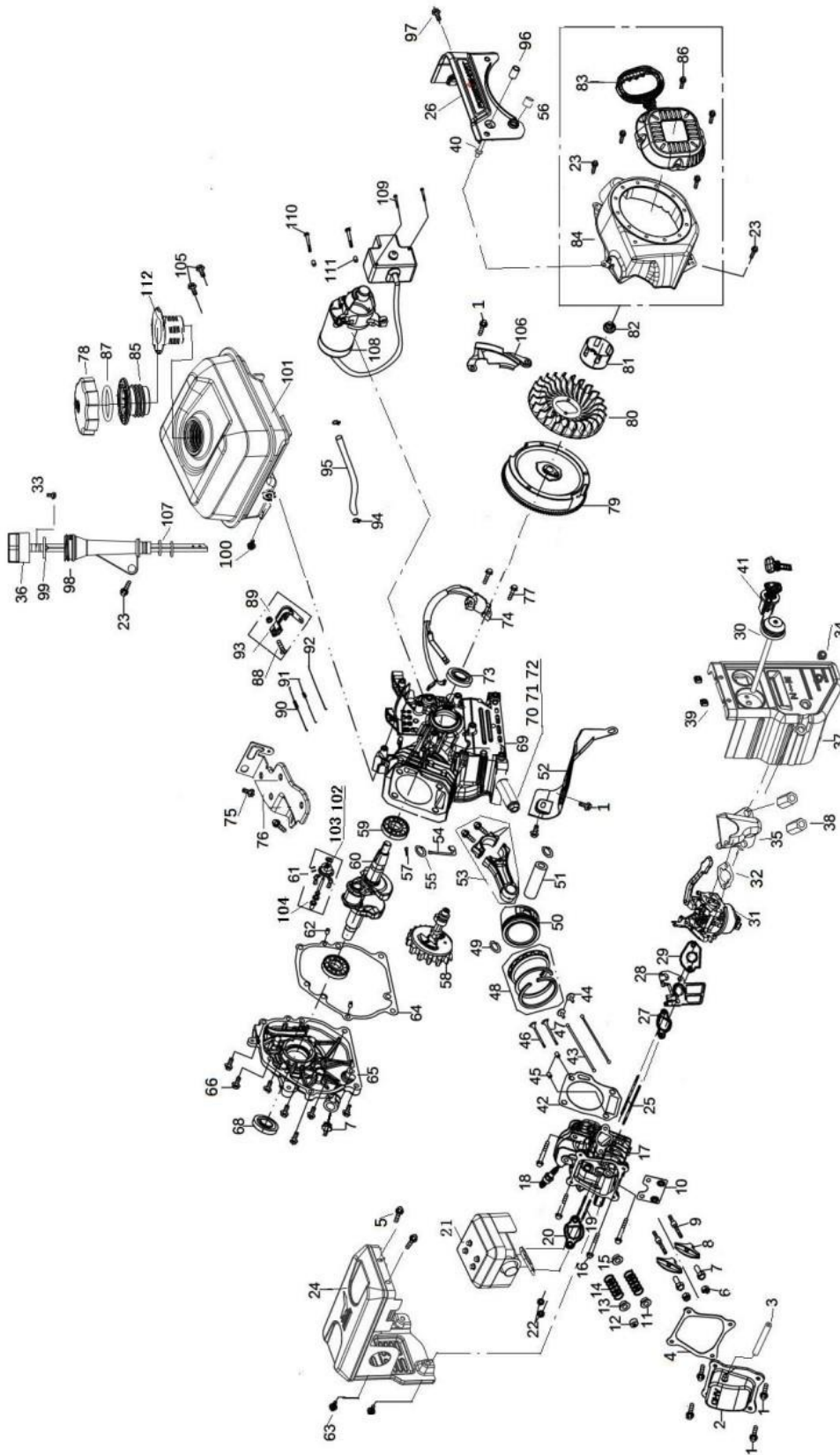
CONTENUE DE L'EMBALLAGE



Item	Stock #	Description	Qty
1	303020245	Boulon à bride hexagonale M8X14	6
2	303070234	Bloc de roulements	2
3	203060013	Roulement en plastique	2
4	203060012	Manchon de la tarière	8
5	303180409	Soudage à la tarière droite	2
6	203050108	Douille d'espacement 1	8
7	203050109	Douille d'espacement 2	6
8	302130005	Squelette de phoque $\phi 19 \times \phi 32 \times 7$	2
9	303090032	Boîte à vis sans fin à gauche	1
10	303060055	Manchon d'arbre à vis sans fin	2
11	303090033	Engrenage à vis sans fin	1
12	303110022	Clé d'huître	1
13	303070260	Manchon d'arbre à vis sans fin	1
14	303090031	Boîte à vis sans fin droite	1
15	303020142	Boulon M8x10	2
16	303020489	Boulon à bride hexagonale	6
17	303160861	Axe de tarière	1
18	303100030	Roulement à billes à gorge profonde 6001Z	1
19	303100035	Roulement à billes à gorge profonde 6904Z	1
20	303070179	Laveur de boîtes à vers	1
21	303100039	Palier 51104	1
22	302130002	Squelette de phoque $\phi 20 \times \phi 35 \times 7$	1
23	303160314	Vers	1
24	303160355	Broche à cisaille	4
25	303180410	Soudure à tarière à gauche	2
26	303030032	Contre-écrou M6	4
27	303030076	Bride écrou normal M8	4
28	303071443	26" Raser	1

Item	Stock #	Description	Qty
29	303020332	Boulon M8x14	4
30	303181158	Impulseur	1
31	303030032	Contre-écrou M6	2
32	303020442	Boulon à rondelle hexagonale $\phi 6 \times 35$	2
33	303020166	Boulon M8x18	4
34	303070197	Chaussures de dérapage	2
35	303030077	Contre-écrou de bride M8	4
36	303181259	Soudage du carter de la tarière	1
37	203050511	Siège de la goulotte inférieure	1
38	303020341	Boulon M6x16	4
39	303030087	Contre-écrou de bride M6	4
40	303160192	Petite entretoise de plaque de tension	1
41	303020154	Boulon M8x40	1
42	303071345	Grande plaque de tension	1
43	303160195A	Enveloppe de roue de tension	1
44	203100003	Assemblage de la roue de tension	1
45	303030077	Contre-écrou de bride M8	1
46	303030059	Contre-écrou M10	1
47	303042078	Rondelle plate $\phi 10 \times \phi 30 \times 2$	3
48	303160175	Grand ressort de tension à plaque de tension	1
49	303100040	Palier	1
50	303070233	Plaque d'appui	1
51	303030077	Contre-écrou de bride M8	3
52	303160794A	7109 Grande poulie	1
53	303110014	Clé plate C6X18	1
54	303042005	Rondelle plate $\phi 8 \times \phi 28 \times 3$	1
55	303020279	Rondelle hexagonale M8x20	1
56	302040079	Courroie en V 720mm,4LXA	1

MOTEUR EXPLOSE VUE ET BOM LIST



Item	Stock#	Description	Qty
1	303020444	Boulon de bride à tête hexagonale M6X12	7
2	9020960102	Couverture respiratoire	1
3	9051960302	tuyau de silencieux	1
4	9245960103	Rondelle de couvercle à tête de culasse	1
5	303020382	Vis M6X12	2
6	9143960101	Écrou de blocage d'air	2
7	9143960102	Ecrou de réglage de dégagement de soupape	2
8	9230960101	Soupape à bascule	2
9	9142960101	Boulon de fixation du siège à bascule	2
10	9220960101	Plaque de guidage de la tige de poussée	1
11	9170960102	Siège de ressort de la soupape d'admission	1
12	9402960101	Bouchon de réglage de la soupape d'échappement	1
13	9170960103	Siège de ressort de la soupape d'admission	1
14	9531960101	Ressort de soupape	2
15	9245960101	Assemblage bouclier d'huile	1
16	303020620	Bolt M8X60	4
17	9020960101	Assemblage de tête de la culasse	1
18	9566960301	Bougie d'allumage	1
19	303010324	Goujon de silencieux	2
20	9245960105	Rondelle de silencieux	1
21	9569960301	Assemblage de silencieux	1
22	303030111	Écrou M8	2
23	303020382	Boulon M6X12	4
24	9569960302	Logement de silencieux	1
25	303010323	Goujon de carburateur	2
26	9225960302	Panneau de réservoir de carburant	1
27	9245960107	Rondelle d'étanchéité	1
28	9535960101	Défecteur thermique	1
29	9245960108	Rondelle d'étanchéité	1

Item	Stock#	Description	Qty
57	9534960101	Goupille fendue	1
58	9158960501	Assemblage d'arbre à cames	1
59	3612552151	Roulement	2
60	9122960501	Assemblage de vilebrequin	1
61	9438960101	Combinaison d'engrenages entraînés édulant la vitesse	1
62	9140960103	Goupille de localisation	1
63	303020382	Boulon M6X12	2
64	9245960106	Rondelle de boîtier	1
65	9563960102	Couvercle de carter gauche	1
66	303020509	Boulon M8X32	6
67	9198960101	Jauge de niveau d'huile	1
68	9246960101	Joint d'huile	2
69	9563960101	Boîte de corps de vilebrequin	1
70	303020518	Boulon de vidange	1
71	303043042	Rondelle en aluminium	1
72	303020508	Bouteillon de purge	1
73	9246960101	Joint d'huile	1
74	9565960301	Assemblage d'allumeur	1
75	303020444	Boulon de bride à tête hexagonale	2
76	9228960301	Plaque de fixation du siège du gouverneur	1
77	303020490	Boulon M6X25	2
78	9529960302	Bouchon de chambre d'huile	1
79	9152960501	Composants du volant	1
80	9414960101	Ventilateur	1
81	9194960101	Plaque passive	1
82	303020511	Ecrou M14X1.5	1
83	9528960101	Assemblage de démarrage	1
84	9226960301	Scooper à vent	1
85	9529960103	Bouchon à vis de chambre d'huile	1

30	9532960301	Assemblage de pompe d'amorçage	1	86	303020515	Boulon M6X8	4
31	9568960501	Assemblage de carburateur	1	87	9247960103	O-bague	1
32	9245960102	Rondelle de filtre vide	1	88	303020513	T-Boulon	1
33	303010095	Vis autotaraudeuse ST4X14	1	89	303030112	Écrou à bride hexagonal avec dents	1
34	303020382	Boulon M6X12	2	90	9332960101	Ressort de tension régulant la vitesse	1
35	9170960101	Porte de filtre vide	1	91	9332960102	Ressort de tension du papillon	1
36	9198960102	Couverture de règle haute huile	1	92	9013960102	Tige-poussoir de bobine d'arrêt	1
37	9225960301	Panneau d'interrupteur	1	93	9230960101	Bras plongeur	1
38	303020514	Écrou hexagonal	2	94	9533960201	Tenaille de tube d'huile	2
39	303030146	Écrou carré	2	95	9051960301	Tube d'huile	1
40	303030135	Goujon	2	96	9140960306	Baguage	1
41	9440960102	Assemblage de l'interrupteur à clé	1	97	303020382	Boulon M6X12	1
42	9245960204	Rondelle de tête de culasse	1	98	9198960103	Règle d'huile	1
43	9013960101	Poussoir	2	99	9247960102	O-bague	1
44	9536960101	Poussoir de soupape	2	100	303020382	Boulon M6X12	1
45	9140960102	Goupille de localisation	2	101	9529960301	Assemblage de chambre d'huile	1
46	9113960102	Soupape d'échappement	1	102	9121960101	Essieu d'engrenage gouvernant	1
47	9113960101	Soupape d'admission	1	103	303043040	Rondelle	2
48	9564960501	Assemblage de segments de piston	1	104	9092960101	Baguage coulissant	1
49	9146960501	Circlip de goupille de goujon	2	105	303020382	Boulon M6X12	2
50	9129960501	Piston	1	106	9221960101	Carter côté volant	1
51	9140960501	Goupille de piston	1	107	9247960101	O-bague	1
52	9221960102	Linceul	1	108	9421960101	Assemblage de démarrage du moteur	1
53	9015960501	Bielle	1	109	303020517	Boulon M4X55	2
54	9005960101	Poignée de régulateur de papillon	1	110	303020512	Boulon M6X30	2
55	303043040	Rondelle	1	111	9140960104	Goupille de localisation	2
56	9140960106	Baguage	6	112	9115960101	Filtre à carburant	1

GARANTIE LIMITÉE DE DEUX(2) ANS

Nous vous félicitons d'avoir acheté un article de qualité supérieure-PowerSmart. Nos produits sont conçus et fabriqués pour correspondre à toutes les normes de sécurité de l'industrie.

GARANTIE LIMITÉE DES MACHINES POWER SMART DE DEUX(2) ANS.

PowerSmart("vendeur") garantit seulement à l'acheteur original, tous les produits de PowerSmart seront gratuits à défauts de matériaux ou de technologies pour une durée de deux(2) ans à compter de la date d'achat. Quatre-vingt-dix(90) jours si la machine est équipée professionnellement ou commercialement.

LE SEULE OBLIGATION DE VENDEUR ET VOTRE SEUL RECOURS en garantie limitées de deux ans, et la mesure prise en vertu de la loi, la garantie ou la condition en vertu de la loi, doit être la paire ou le remplacement de pièces, sans frais, qui sont défectueux dans le matériel ou l'exécution du travail et qui n'ont pas été usurpée, négligemment géré par des autres que le vendeur ou autorisé service center. Pour faire une demande de la présente garantie limitée, vous devez retourner le produit électrique: frais de transport payé au préalable, inclure une copie lisible du reçu original à PowerSmart, qui comprend la date d'achat (mois et année) et le nom de l'entreprise d'achat.

CETTE GARANTIE NE S'APPLIQUE PAS AUX ACCESSOIRES AVEC L'OUTIL, COMME DES LAMES DE SCIES CIRCULAIRES AUTRES POINTS CONNEXES OU TOUT REMPLACEMENT DE PIÈCES ÉNUMÉRÉES À L'ENTRETIEN.

TOUTE GARANTIE IMPLICITE DOIT ÊTRE LIMITÉE À UNE DURÉE DE DEUX (2) ANS À COMPTER DE LA DATE D'ACHAT. CERTAINS ÉTATS AMÉRICAINS ET PROVINCES CANADIENNES NE PERMETTENT DE LIMITER L'IMPLIED WARRANTY DURE LONGTEMPS, SI LA LIMITATION NE PAS S'APPLIQUENT À VOUS.

EN AUCUN CAS, LES VENDEURS NE SONT PAS RESPONSABLES DES ACCIDENTS PAR HASARD OU DIRECT (Y COMPRIS, MAIS PAS UNIQUEMENT LA RESPONSABILITÉ POUR PERTE DE BÉNÉFICES) DÉCOULANT DE LA VENTE OU DE L'UTILISATION DE CE PRODUIT. CERTAINS ÉTATS AMÉRICAINS ET PROVINCES CANADIENNES NE PERMETTENT PAS L'EXCLUSION OU LIMITATION DES ACCIDENTS PAR HASARD OU DIRECT, DONC CETTE LIMITATION OU L'EXCLUSION NE PAS S'APPLIQUENT À VOUS.

CETTE GARANTIE LIMITÉE VOUS DONNE DES DROITS LÉGITIME, ET VOUS POUVEZ AUSSI AVOIR D'AUTRES DROITS QUI PEUVENT DÉPENDRE D'ÉTAT DANS LES ÉTATS-UNIS, PROVINCE DU CANADA ET DU PAYS.

Toutes les questions / les commentaires, la assistance technique ou la maintenance,
sans frais: 866-206-0888

IL FAUT BIEN GARDER VOS REÇUS, SINON CETTE GARANTIE EST NULLE.