

BENCHMARK^{MC}

SÉRIE BG



MANUEL

BENCHMARKTM

**MIDLAND
POWER** 

Ce produit est pris en charge par **Midland Power**.
Contactez-nous directement pour obtenir de l'aide sur la
garantie et tout autre assistance. Ne retournez pas ce produit
en magasin.

Vous devez vous enregistrer en ligne pour valider votre
garantie. Cela ne prend qu'une minute... faites-le maintenant
pendant que vous avez toujours votre reçu d'achat.

Enregistrer votre produit en ligne

[www.benchmark.midlandpowerinc.com/
register-warranty](http://www.benchmark.midlandpowerinc.com/register-warranty)



L'assistance pour votre produit est disponible en ligne, y
compris les pièces, les emplacements des centres de service,
et les conseils d'experts en direct

Visitez-nous en ligne à

www.benchmark.midlandpowerinc.com



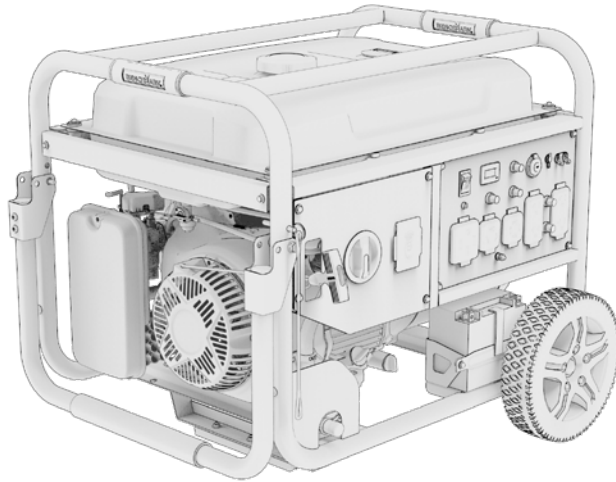
Ou appelez-nous en tout temps au **1-877-528-3772**.

Merci d'avoir choisi la Série BG !

Vous avez hâte de démarrer, alors nous garderont cette section courte.

LISEZ CE GUIDE EN ENTIER AVANT D'UTILISER CE PRODUIT ET CONSERVEZ-LE POUR UNE UTILISATION ULTÉRIEURE.

Ce guide de l'utilisateur comprend des instructions importantes à suivre sur la sécurité, la configuration, le fonctionnement et l'entretien du produit. Toutes les informations contenues dans ce guide sont basées sur les informations disponibles au moment de l'impression. Ce guide ou des éditions révisées peuvent être téléchargés sur notre site Web. Aucune partie de cette publication ne peut être reproduite sans autorisation écrite.



CET ARTICLE RÉPOND À TOUS LES REQUIS DE CERTIFICATION DE:



L'échappement du moteur de ce produit contient des produits chimiques reconnus pour causer le cancer, des malformations congénitales ou d'autres troubles de la reproduction.

©2023 Benchmark. Tous droits réservés.

BG_Manual_FR_2023-09-19

TABLE DES MATIÈRES

1. Sécurité	1
2. À propos de votre générateur	5
3. Vérification préfonctionnement	18
3.1 Préparez le filtre à air	18
3.2 Vérifiez le niveau de l'huile de moteur	21
3.3 Vérification du niveau de carburant (L'essence seulement)	23
3.4 Vérifier le raccordement de la bouteille de gaz de pétrole liquéfié	24
3.5 Vérifier le raccordement à l'alimentation en gaz naturel	25
3.6 Connexion de la batterie de démarrage électrique	26
4. Démarrez votre générateur	27
4.1 Démarrage de votre génératrice à essence	28
4.2 Démarrage de votre génératrice bicarburant ou tri-carburant	31
4.3 Utilisation avec vos appareils	37
4.4 Arrêt du moteur	38
5. Poignée pliante	40
6. Entretien	41
6.1 Programme d'entretien	42
6.2 Système de contrôle des émissions	43
6.3 Changement d'huile	45
6.4 Entretien du filtre à air	47
6.5 Remplacement et nettoyage de la bougie d'allumage	50
6.6 Entretien du pare-étincelles	51
6.7 Entretien du filtre à carburant	51
6.8 Chargeur d'entretien	52
6.9 Comment coupler une nouvelle télécommande	53
6.10 Modification du Carburateur pour un Fonctionnement en Haute Altitude	54
7. Transport et entreposage	56
8. Problèmes	59
9. Spécifications	61
10. Diagramme du câblage	62
11. Annexe	67
12. Tout sur la garantie	68

1. SÉCURITÉ

⚠ DANGER	
Utilise un générateur à l'intérieur VOUS TUERA EN QUELQUES MINUTES . L'échappement des générateurs contient du monoxyde de carbone. Un gaz toxique que vous ne pouvez ni voir ni sentir.	
NE JAMAIS utiliser à l'intérieur d'une maison ou d'un garage! MÊME SI les portes et fenêtres sont ouvertes.	Utiliser seulement à L'EXTÉRIEUR , et loin des fenêtres, des portes et des bouches d'air.
Éviter d'autres dangers associés aux génératrices. LIRE LE MANUEL AVANT D'UTILISER L'APPAREIL.	

⚠ DANGER! ⚠

Faire attention quand on travaille avec de l'équipement électrique est toujours une bonne idée. L'utilisation d'un générateur à l'intérieur peut vous tuer en quelques minutes.

L'échappement du moteur de ce produit contient des produits chimiques connus pour causer un cancer, des anomalies congénitales ou d'autres dommages à la reproduction.

1.1 LA SÉCURITÉ PENDANT QUE VOTRE GÉNÉRATEUR FONCTIONNE

⚠ AVERTISSEMENT!

- Vérifiez l'huile, l'essence et le filtre à air avant de démarrer l'engin.
- Entretenez et nettoyez correctement l'équipement.
- Faites fonctionner le générateur selon les instructions pour un service sécuritaire et fiable.
- Lisez attentivement le Guide de l'utilisateur avant de faire marcher ce produit! Ne pas le faire pourrait entraîner de sérieuses blessures à l'utilisateur et des dommages à l'équipement.
- Ne faites jamais marcher le générateur dans un espace clos afin d'éviter des dommages dus à l'émission de monoxyde de carbone, qui est un gaz toxique.
- Faites très attention à ne pas toucher le système de sortie ou décharger le tube pendant le fonctionnement, cela pourrait causer des brûlures.
- Faites attention aux étiquettes de mise en garde. Le système de sortie du moteur deviendra chaud pendant le fonctionnement et le restera immédiatement après l'arrêt du moteur.
- L'essence est un liquide hautement inflammable et explosif. Remettez de l'essence dans un endroit bien ventilé alors que le moteur est arrêté.

- Quand vous remettez de l'essence, gardez le générateur éloigné des cigarettes, des flammes nues, de la fumée et/ ou des étincelles.
- L'utilisation de l'essence avec un contenu d'éthanol de plus que 10% peut endommager le moteur et le système d'essence et annulera la garantie du fabricant.
- Placez le générateur à au moins 3 m (10 pi) des bâtiments ou tout autre équipement pendant son fonctionnement.
- Faites marcher ; le générateur sur une surface plane. Incliner le générateur peut entraîner des fuites d'essence.
- Sachez comment arrêter rapidement le générateur et assimilez le fonctionnement de tous les contrôles. Ne permettez jamais à quelqu'un de faire marcher le générateur sans des instructions correctes.
- Gardez les enfants, les animaux familiers et la machinerie avec des parties pivotantes éloignés pendant le fonctionnement.
- Ne faites pas marcher sous la pluie ou dans la neige.
- Ne laissez aucune moisissure venir au contact du générateur.
- Ne touchez pas la bougie d'allumage quand le moteur tourne ou peu après son arrêt.

1.2 COMPRENDRE LA SÉCURITÉ DE CA

⚠ AVERTISSEMENT!

Avant de brancher le générateur à une prise électrique ou un cordon d'alimentation:

- Assurez-vous que tout est en parfait état de marche. Des appareils ou des cordons d'alimentation défectueux peuvent être responsables de choc électrique.
- Éteignez immédiatement le générateur si l'appareil commence à fonctionner de façon anormale. Puis débranchez l'appareil et cherchez le problème.
- Pour prolonger la durée de vie du moteur, assurez que la charge combinée de vos appareils ne dépasse pas la puissance nominale de fonctionnement de la génératrice.
- Lorsque le générateur est utilisé pour fournir un système de câblage du bâtiment il se doit d'être installé par un électricien qualifié et relié à des équipements d'un système dérivé séparément conformément au Code National Électrique, NFPA 70. Le générateur doit être raccordé au moyen d'équipements de transfert qui passe tous les conducteurs autres que le conducteur de mise à la terre. Le châssis du générateur doit être connecté à une électrode de sol approuvée.
- BG6250E, BG11500E, BG11500DE et BG13000TE sont neutre mis à la

masse au châssis. Il y a un conducteur permanent entre le générateur (enroulement du stator) et le châssis.

- BG4650E est neutre flottant. L'enroulement stator de la génératrice est isolé du cadre et de la broche de mise à terre du réceptacle CA.
- Les dispositifs électriques qui doivent être reliés par une broche de prise à terre ne fonctionneront pas si la broche n'est pas fonctionnelle.

1.3 SÉCURITÉ EN UTILISANT LE PROPANE

⚠ AVERTISSEMENT!

- Propane est un gaz de pétrole liquifié hautement inflammable et explosif.
- Ne pas ranger ou utiliser dans un endroit fermé.
- Ne pas exposer le cylindre au chaleur excessif.
- Fermez complètement le cylindre quand la génératrice ne s'utilise pas, ou quand elle est en opération avec le gaz.
- Ne jamais utiliser un conteneur de gaz, tuyau du connecteur, cylindre de gaz, ou n'importe quel autre objet qui apparaît endommagé.
- Si vous sentez le gaz, fermez l'alimentation de gaz et vous assurez qu'il n'y a pas des fuites avant de réutiliser la génératrice.
- Maintenez la bouteille de GPL en position droite.
- Gardez un extincteur à proximité de la génératrice en tout temps.

1.4 LA SÉCURITÉ PENDANT L'ENTRETIEN DU GÉNÉRATEUR

⚠ AVERTISSEMENT!


- Après tout entretien, lavez immédiatement vos mains avec du savon et de l'eau propre car une exposition répétée au lubrifiant peut causer une irritation de la peau.
- Ne nettoyez pas l'élément du filtre avec des liquides inflammables comme de l'essence car cela pourrait provoquer une explosion.
- Éteignez le moteur avant de faire tout entretien que ce soit et laissez le générateur refroidir. Sinon, cela pourrait provoquer des blessures graves.
- Portez toujours des lunettes de sécurité quand vous nettoyez l'ensemble du générateur avec de l'air.
- Ne nettoyez pas l'ensemble du générateur avec un pulvérisateur à jet d'eau sous pression car il pourrait causer des dommages à l'ensemble de générateur.
- Avant de travailler avec des batteries, ventilez la zone, portez des

lunettes de sécurité, ne fumez pas et débranchez toujours le câble négatif en premier et rebranchez-le en dernier.

- Utilisez des gants en caoutchouc quand vous venez en contact avec l'huile du moteur.
- Arrêtez toujours le générateur avant d'enlever le capuchon du filtre à huile.
- Seul un personnel d'entretien qualifié ayant les connaissances en carburants, électricité et les dangers de la machinerie devrait faire les procédures d'entretien.
- Lubrifier toutes les pièces métalliques exposées

1.5 AUTRES CONSEILS DE SÉCURITÉ

⚠ WARNING ⚠
AVERTISSEMENT



TOXIC FUMES HAZARD. Running engines give off carbon monoxide, an odourless poisonous gas that can cause nausea, fainting, or death. Do not start engine indoors or in an enclosed area, even if the windows and doors are open.

DANGER TOXIQUE. Faire fonctionner un moteur dégage de l'oxyde de carbone, un gaz inodore toxique qui peut provoquer la nausée, évanouissement ou la mort. Ne démarrer pas le moteur à l'intérieur ou dans une espace clos, même si les fenêtres et les portes sont ouvertes.

⚠ AVERTISSEMENT!

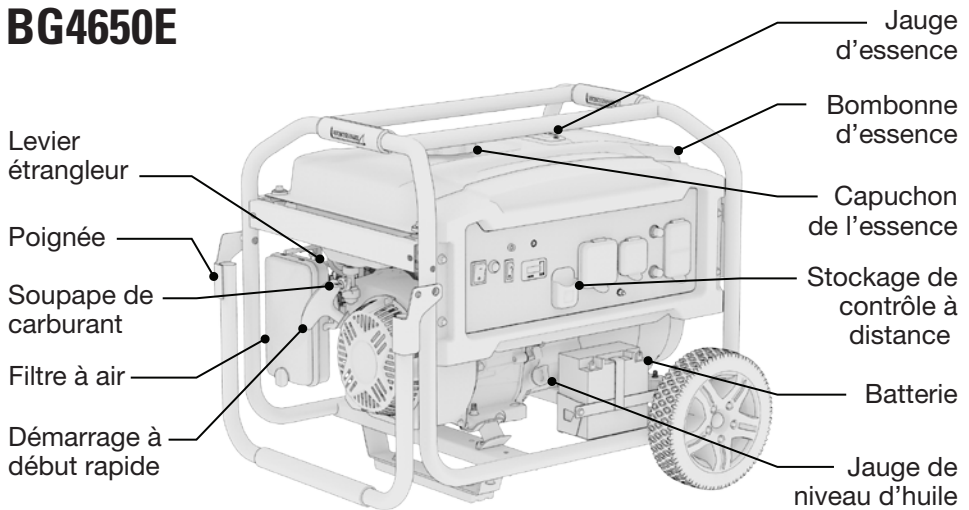
- Pour éviter de respirer le monoxyde de carbone toxique des gaz d'échappement, une ventilation suffisante doit être fournie...utilisez la génératrice uniquement à l'extérieur et loin des zones fermées, des fenêtres et des portes.
- Si le générateur se trouve entreposé à l'extérieur, vérifiez tous les composants électriques sur le panneau de contrôle avant chaque utilisation. La moisissure peut endommager le générateur et causer un choc électrique.
- Les générateurs vibrent en utilisation normale. Pendant et après l'utilisation du générateur, vérifiez le générateur ainsi que les rallonges et les cordons d'alimentation reliés à elle pour les dommages résultant des vibrations. Faites réparer ou remplacer les parties endommagées si nécessaires. Utilisez pas des bouchons ou des cordons qui montrent des signes de dommages tels qu'une isolation cassée ou fissurée ou des lames endommagées.
- Si vous commencez à vous sentir malade, étourdi, ou faible après le que générateur a fonctionné, déplacer à l'air frais immédiatement. Consulter un médecin. Vous pourriez avoir une intoxication au gaz CO.

2. À PROPOS DE VOTRE GÉNÉRATEUR

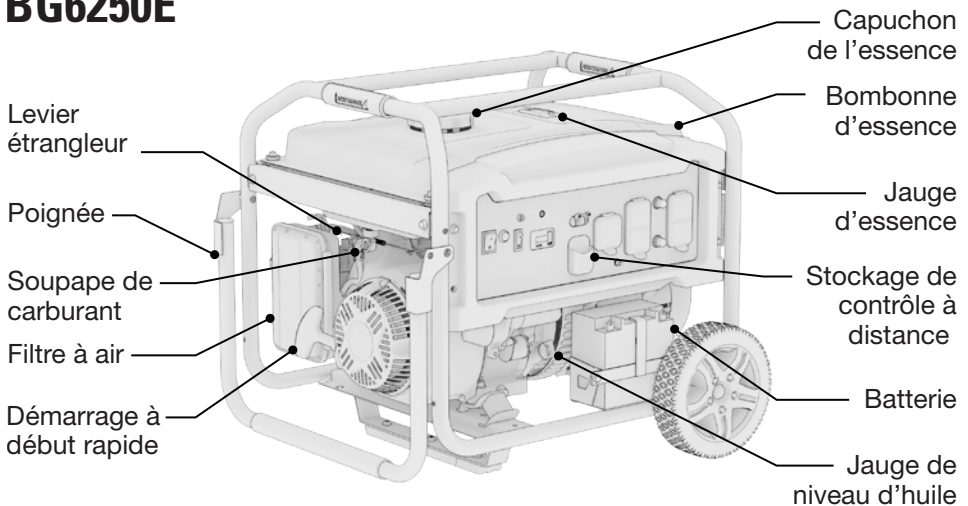
Cette section vous montrera comment identifier les parties clés de votre générateur. Voir la terminologie ci-dessous assurera que nous sommes sur la même page.

2.1 IDENTIFICATION DES COMPOSANTS

BG4650E

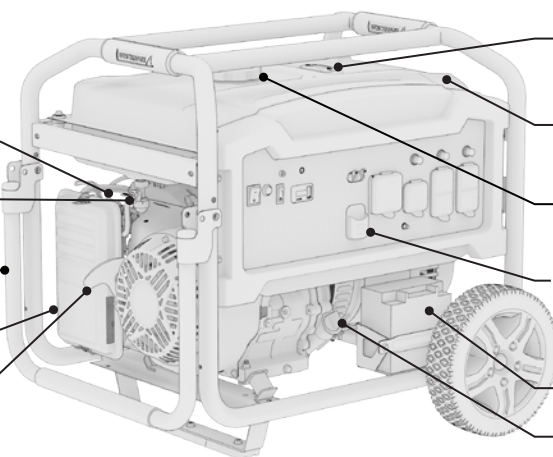


BG6250E



BG11.500E

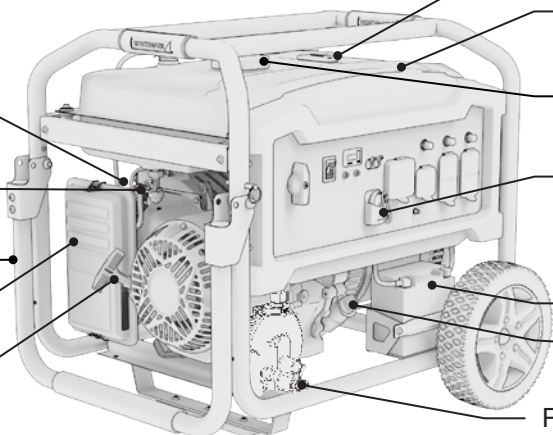
- Levier étrangleur
- Soupape de carburant
- Poignée
- Filtre à air
- Démarrage à début rapide



- Jauge d'essence
- Bombonne d'essence
- Capuchon de l'essence
- Stockage de contrôle à distance
- Batterie
- Jauge de niveau d'huile

BG11.500DE

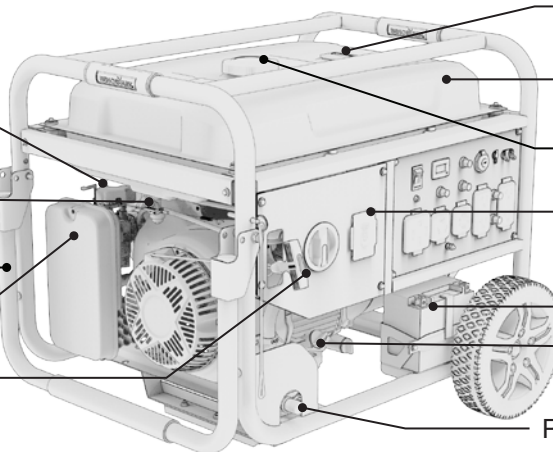
- Levier étrangleur
- Soupape de carburant
- Poignée
- Filtre à air
- Démarrage à début rapide



- Jauge d'essence
- Bombonne d'essence
- Capuchon de l'essence
- Stockage de contrôle à distance
- Batterie
- Jauge de niveau d'huile
- Raccordement au propane

BG13.000TE

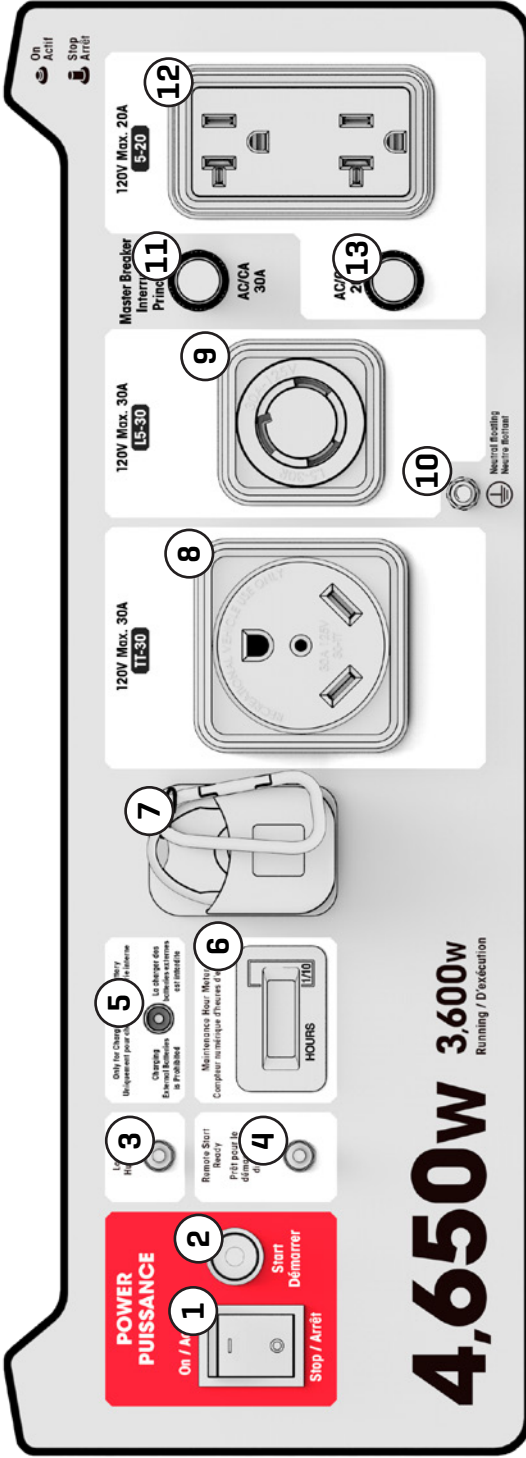
- Levier étrangleur
- Soupape de carburant
- Poignée
- Filtre à air
- Démarrage à début rapide



- Jauge d'essence
- Bombonne d'essence
- Capuchon de l'essence
- Stockage de contrôle à distance
- Batterie
- Jauge de niveau d'huile
- Raccordement au propane / gaz naturelle

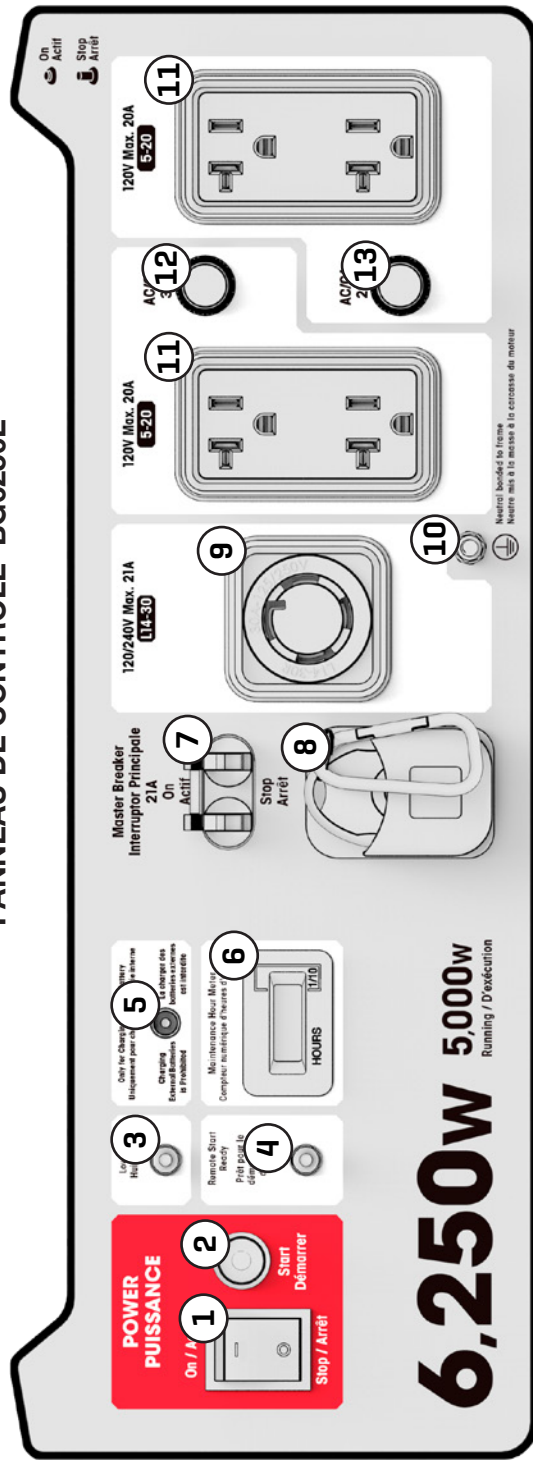
2.2 PANNEAU DE CONTRÔLE

PANNEAU DE CONTRÔLE BG4650E



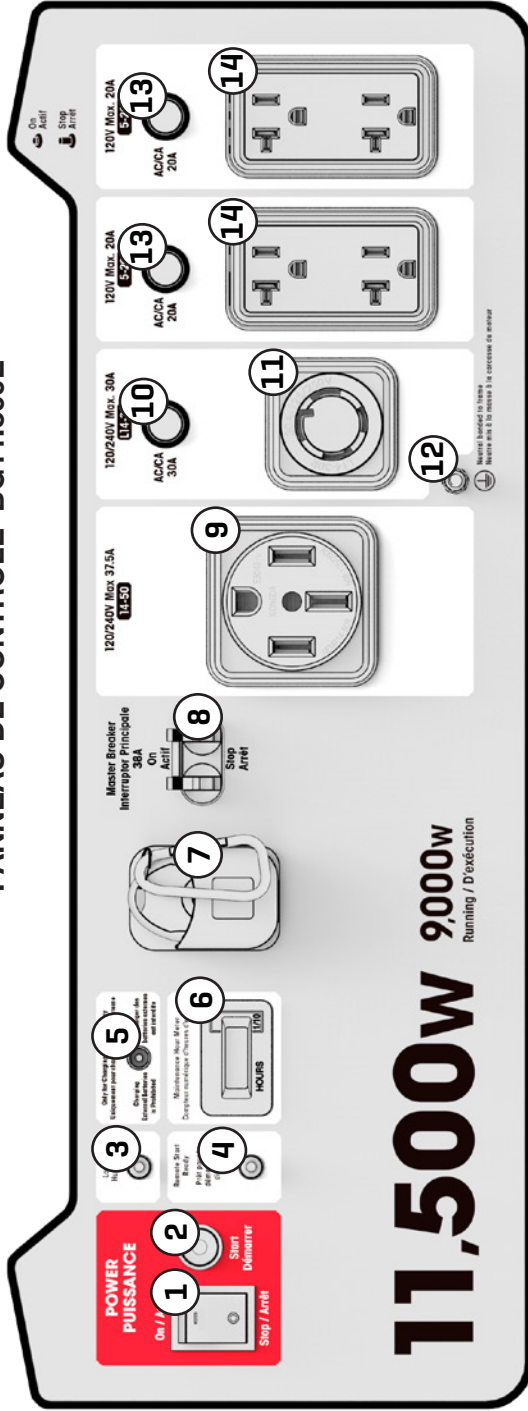
1. Puissance principale
2. Démarrage électrique
3. Lumière d'huile faible
4. Prêt pour le démarrage à distance
5. Chargeur mural de batterie de démarrage
6. Compteur numérique d'heures d'entretien
7. Télécommande
8. 120V 30A (TT-30)
9. 120V 30A (L5-30)
10. Prise de terre
11. Disjoncteur 30A CA
12. 120V 20A (5-20)
13. Disjoncteur 20A CA

PANNEAU DE CONTRÔLE BG6250E



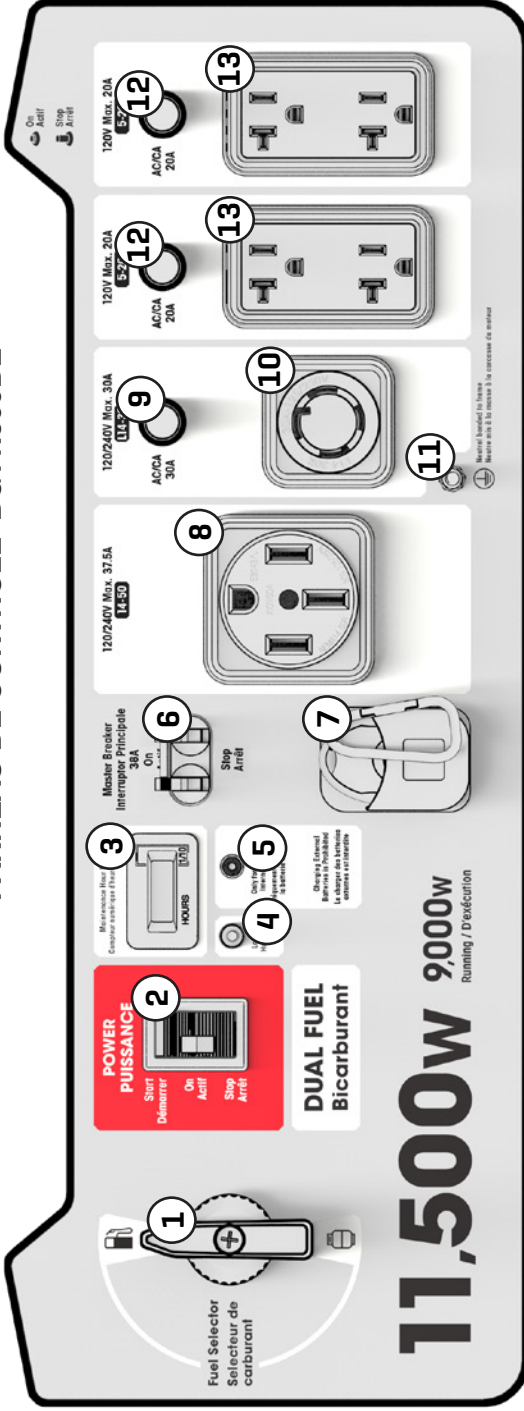
- | | |
|--|--------------------------|
| 1. Puissance principale | 7. Disjoncteur principal |
| 2. Electric Start | 8. Télécommande |
| 3. Lumière d'huile faible | 9. 120/240V 21A (L14-30) |
| 4. Prêt pour le démarrage à distance | 10. Prise de terre |
| 5. Chargeur mural de batterie de démarrage | 11. 120V 20A (5-20) |
| 6. Compteur numérique d'heures d'entretien | 12. Disjoncteur 30A CA |
| | 13. Disjoncteur 20A CA |

PANNEAU DE CONTRÔLE BG11.500E



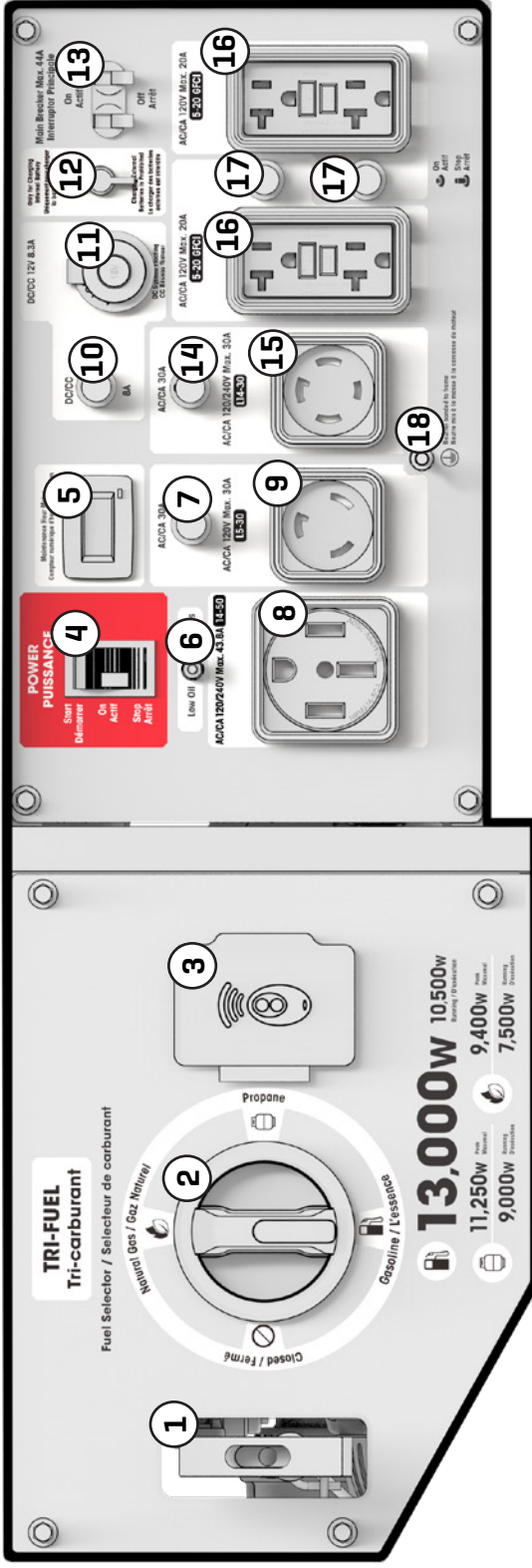
1. Puissance principale
2. Démarrage électrique
3. Lumière d'huile faible
4. Prêt pour le démarrage à distance
5. Chargeur mural de batterie de démarrage
6. Compteur numérique d'heures d'entretien
7. Télécommande
8. Disjoncteur principal
9. 120/240V 37,5A (14-50)
10. Disjoncteur 30A CA
11. 120/240V 30A (L14-30)
12. Prise de terre
13. Disjoncteur 20A CA
14. 120V 20A (5-20)

PANNEAU DE CONTRÔLE BG11.500DE



- | | |
|--|---------------------------|
| 1. Sélecteur de carburant | 8. 120/240V 37,5A (14-50) |
| 2. Puissance principale | 9. Disjoncteur 30A CA |
| 3. Compteur numérique d'heures d'entretien | 10. 120/240V 30A (L14-30) |
| 4. Lumière d'huile faible | 11. Prise de terre |
| 5. Chargeur mural de batterie de démarrage | 12. Disjoncteur 20A CA |
| 6. Disjoncteur principal | 13. 120V 20A (5-20) |
| 7. Télécommande | |

PANNEAU DE CONTRÔLE BG13.000TE



1. Démarrage à début rapide
2. Sélecteur de carburant
3. Télécommande
4. Puissance principale
5. Compteur numérique d'heures
6. Lumière d'huile faible
7. Disjoncteur 30A CA
8. 120/240V Max. 43,8A (14-50)
9. 120V 30A (L5-30)
10. Disjoncteur 8A CC
11. 12V 8,3A DC
12. Chargeur mural de batterie de démarrage
13. Disjoncteur principal
14. Disjoncteur 30A CA
15. 120/240V Max. 30A (L14-30)
16. 120V 20A (5-20 GFCI)
17. Disjoncteur 20A CA
18. Prise de terre

2.3 FONCTIONS DE COMMANDE

Disjoncteurs de Circuit CA

- Quand le générateur fonctionne, le disjoncteur doit être en position ON.
- Si le courant a dépassé ses limites, il se mettra aussitôt en position OFF. Réduisez la charge électrique sur le générateur et poussez le bouton en position ON.

Chargeur D'entretien

- Lorsque le générateur sera entreposé pendant une période prolongée, branchez le chargeur de batterie chaque deux mois dans une prise de 120V pour recharger la batterie et prolonger sa durée de vie. Chargeur vendu séparément, inclus avec BG11500E.

Sélecteur de carburant (BG11500DE et BG13000TE Seulement)

- BG11500DE - Commute entre les sources de carburant essence ou de propane (GPL).
- BG13000TE - Commute entre les sources de carburant essence ou de propane (GPL) ou gaz naturel (GN).

Borne de terre

⚠ AVERTISSEMENT!

Avant d'utiliser le terminal de mise à la terre, consultez un électricien qualifié, un inspecteur électrique ou une agence locale ayant juridiction pour les lois locales et les codes qui s'appliquent à l'utilisation prévue de la génératrice.

- BG6250E, BG11500E, BG11500DE et BG13000TE sont neutre mis à la masse au châssis.
- BG4650E est neutre flottant.
- La borne de masse est connectée aux pièces métalliques non conductrices de courant (telles que le réservoir de carburant), au cadre et les mises à la terre des prises de courant alternatif.

Compteur d'heures

- Compteur d'heures indique le temps de fonctionnement. Assurez-vous de compléter les entretiens en accord avec la section 'calendrier d'entretien' de ce manuel.

Lumières D'indication D'huile Basse

- Le système d'alerte pour l'huile est conçu pour éviter des dommages au moteur causés par un manque d'huile dans le carter. Avant que le

niveau d'huile dans le carter atteint une limite dangereuse, le système d'alerte éteindra automatiquement le moteur (le bouton d'alimentation reste en position MARCHE).

- Si le système d'alerte de l'huile éteint le moteur, la lumière (rouge) de l'indicateur de niveau bas de l'huile s'allumera. Vérifiez le niveau d'huile.

Remote

- Démarrez votre génératrice jusqu'à 100 pieds de distance.

2.4 ASSUREZ-VOUS D'AVOIR TOUT

Vérifiez que votre générateur a bien tout ce qui est inscrit sur le tableau ci-dessous.

NOM DE LA PIÈCE	QUANTITÉ
Guide d'utilisateur Anglais	1
Guide d'utilisateur Français	1
Entonnoir pour l'huile	1
Clé à bougie	1
Barre en métal pour tourner la clé à bougie	1
Poignée	1
Handle grip	1
Boulon de montage de poignée	2
Boulon de montage de cadre	2
Écrou de montage de cadre	2
Rondelle de montage de cadre	4
Tige de verouillage pour poignée	2
Pied	1
Pied antidérapant	1
Boulon pied antidérapant	3
Rondelle pied antidérapant	3
Boulon de montage de cadre	2
Écrou de montage de cadre	2
Roues	2
La roue et l'essieu	2
Rondelle	2
Goupille	2
Tuyau GPL avec régulateur (BG11500DE seulement)	1
Tuyau de GN (BG13000TE seulement)	1

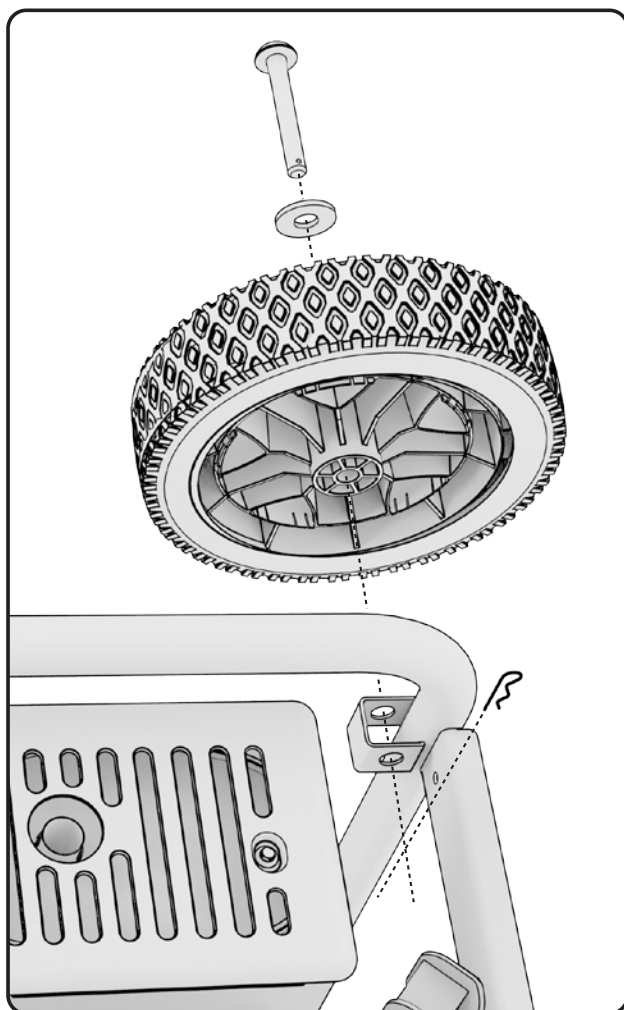
2.5 INSTRUCTIONS DE MONTAGE

La configuration de votre génératrice BG est conçue pour vous permettre d'être opérationnel le plus rapidement possible. Si votre génératrice est équipé, installez les kits de roue, poignée et patins, puis passez au chapitre 3.

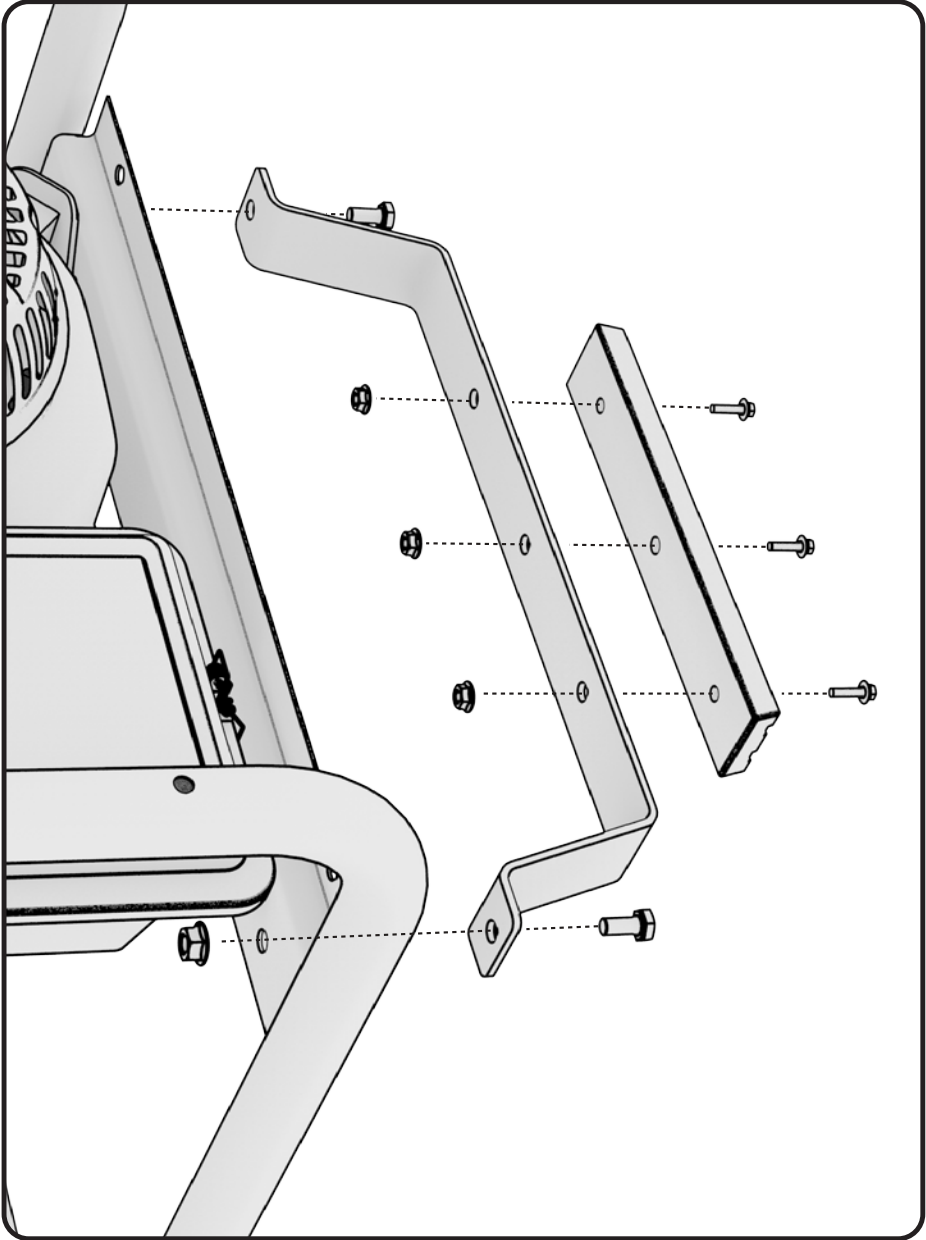
1. Installez les roues, le pied et la poignée comme indiqué ci-dessous.

REMARQUE

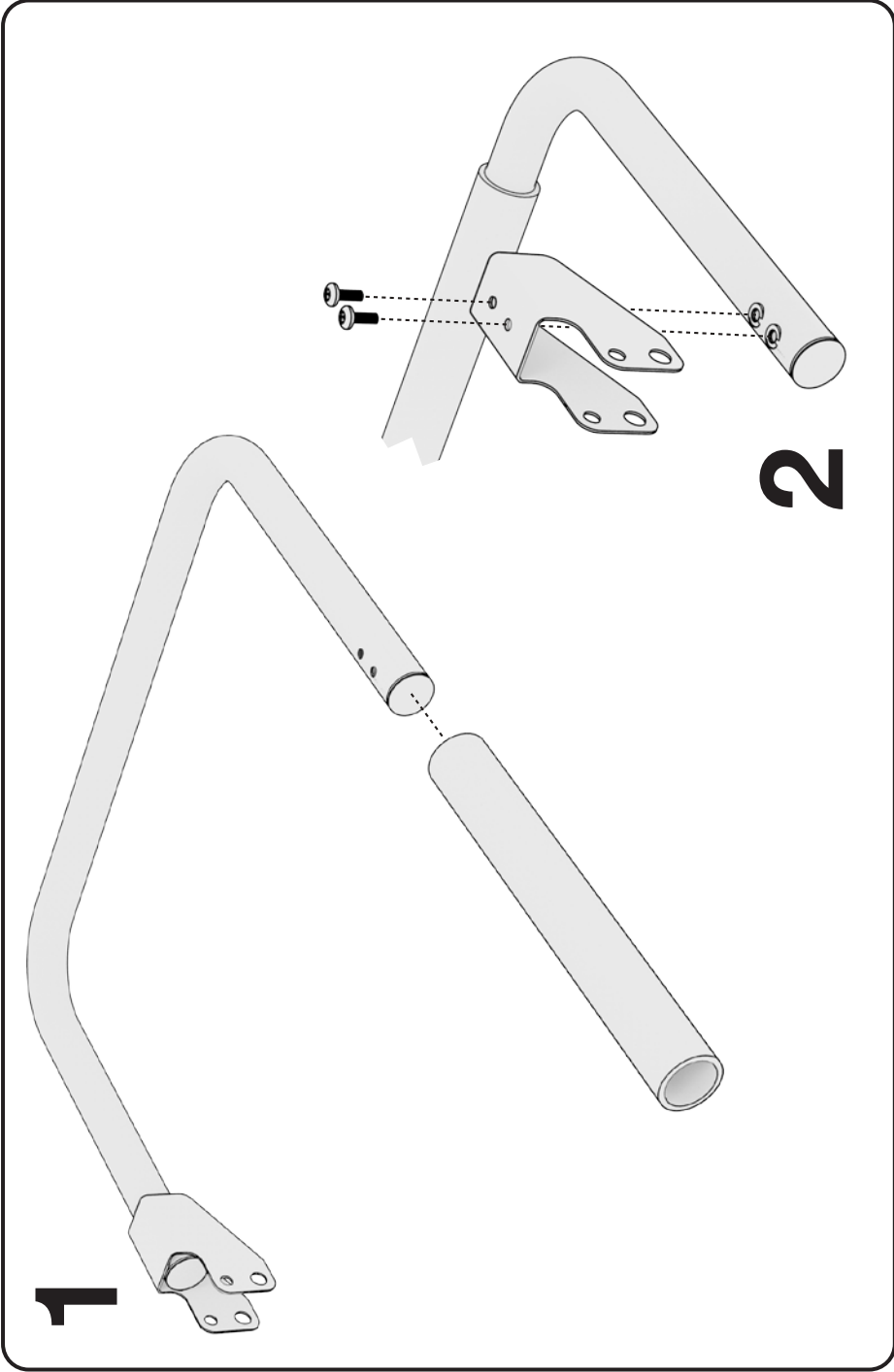
- Ajoutez l'huile moteur avant l'utilisation.



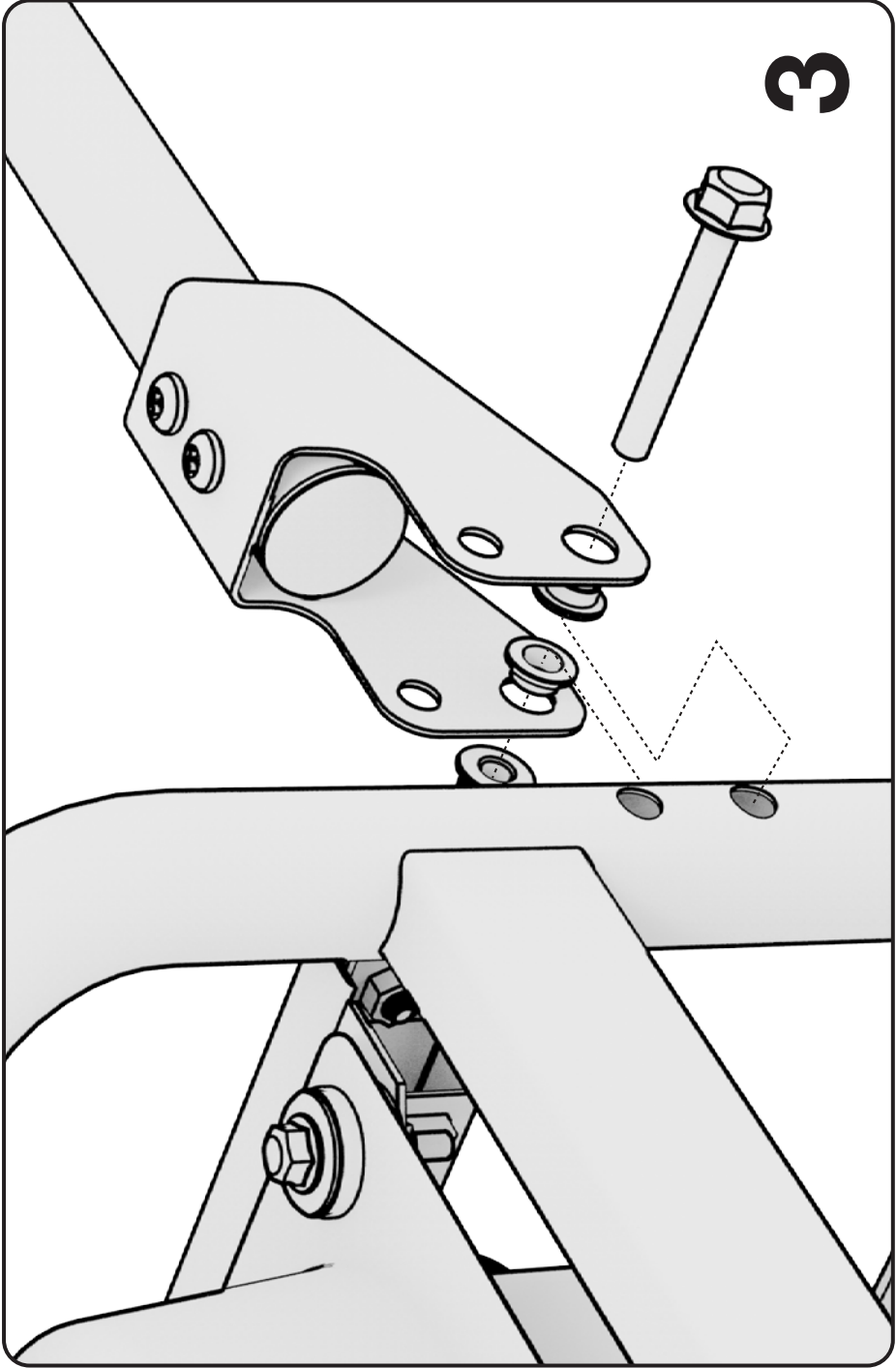
Ensemble d'installation des roues



Ensemble d'installation de la pied



Ensemble d'installation de la poignée (1 & 2)



Ensemble d'installation de la poignée (3) (Répétez de l'autre côté)

3. VÉRIFICATION PRÉFONCTIONNEMENT

Ces vérifications devraient être exécutées à chaque démarrage de la génératrice pour assurer que vous recevez la meilleure performance de votre génératrice.

Placez la génératrice sur une surface plane avec l'interrupteur d'alimentation en position ARRÊT.

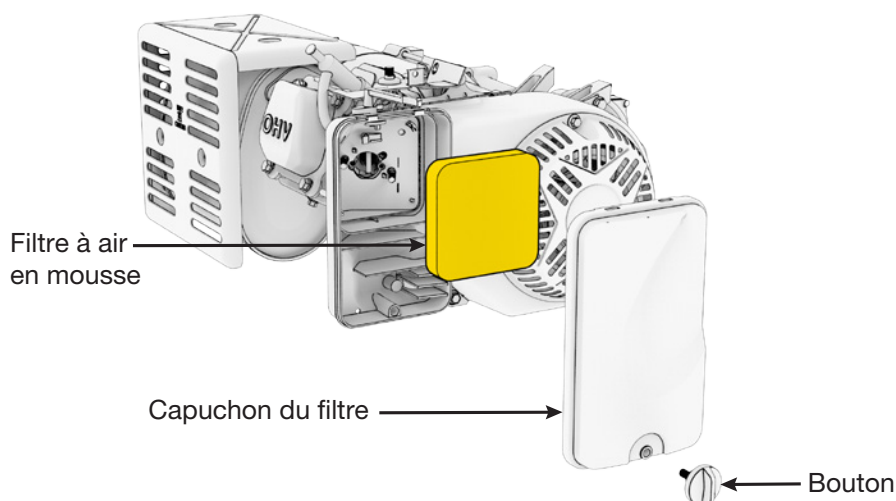
REMARQUE

- NE PAS tremper le filtre à air dans l'huile.
- Vérifiez le filtre à air selon le programme d'entretien. Inspectez toujours le filtre à air avant de faire marcher le générateur.
- Nettoyez le filtre à air tous les 3 mois ou après 50 h de fonctionnement selon sections de procédures d'entretien courant du filtre à air.

3.1 PRÉPAREZ LE FILTRE À AIR

Nettoyez le filtre à air avant sa première utilisation. Vérifiez le programme d'entretien pour un guide de nettoyage complet.

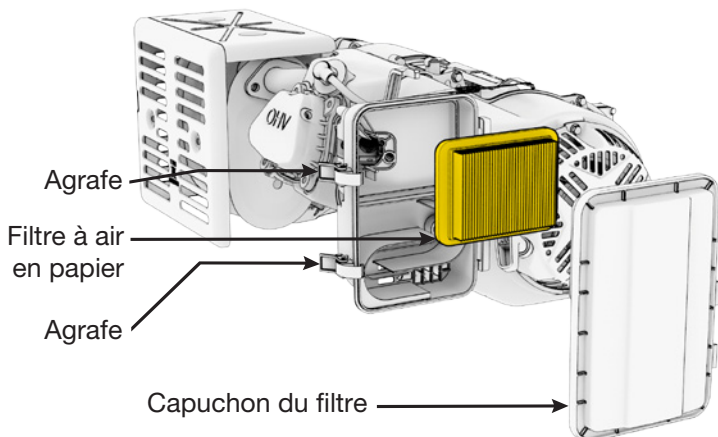
BG4650E



1. Dévisser le bouton et enlevez le couvercle du filtre à air. Enlevez l'élément du filtre à air en *mousse* et regardez la propreté. Remplacez l'élément du filtre à air s'il est endommagé.
2. Nettoyez le filtre à air en *mousse* avec du savon et de l'eau ou un solvant et laissez sécher.
3. En portant des gants, ajoutez de l'huile moteur neuve au préfiltre en *mousse*. Appliquez l'huile dans le filtre en *mousse* jusqu'à ce qu'elle soit saturée.

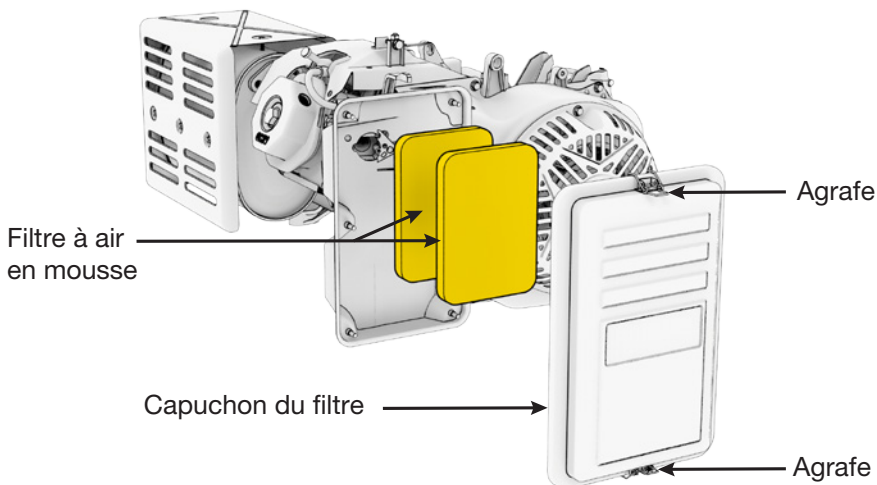
4. Essorez et utilisez à plusieurs reprises une serviette pour éliminer l'excès d'huile. Le résultat devrait être un préfiltre très légèrement huilé.

BG6250E



1. Enlevez le couvercle du filtre à air. Enlevez l'élément du filtre à air en *papier* et regardez la propreté.
2. Remplacez l'élément du filtre à air en s'il est endommagé.

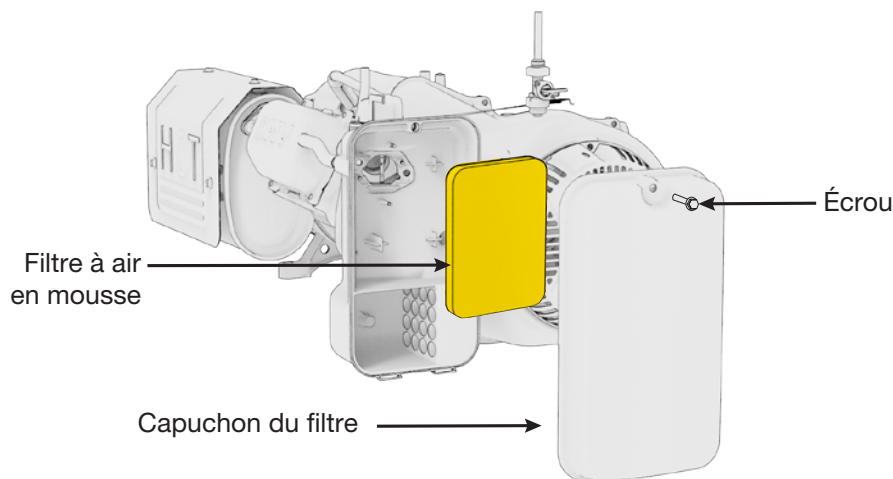
BG11.500E et BG11.500DE



1. Dévisser le bouton et enlevez le couvercle du filtre à air. Enlevez l'élément du filtre à air en *mousse* et regardez la propreté. Remplacer tout filtre endommagé.

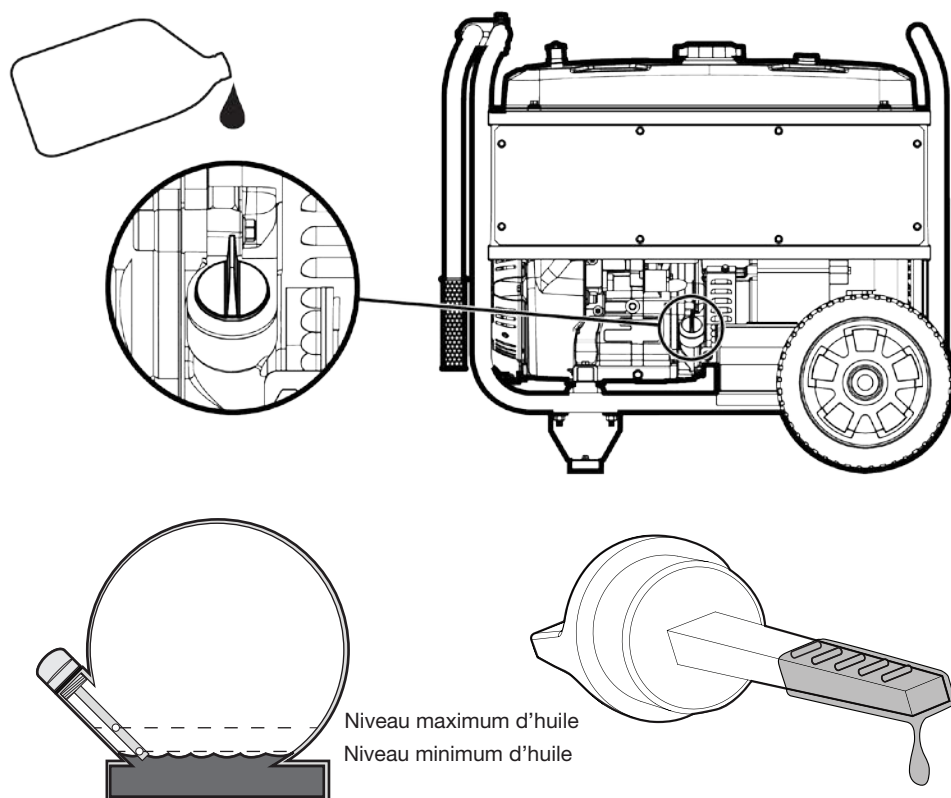
2. Nettoyez les filtres à air en *mousse* avec du savon et de l'eau ou un solvant et laissez sécher.
3. En portant des gants, ajoutez de l'huile moteur neuve au préfiltre en *mousse*. Appliquez l'huile dans le filtre en *mousse* jusqu'à ce qu'elle soit saturée.
4. Essorez et utilisez à plusieurs reprises une serviette pour éliminer l'excès d'huile. Le résultat devrait être un préfiltre très légèrement huilé.

BG13.000TE



1. Desserrez l'écrou et retirez le couvercle du filtre à air. Retirez l'élément en *mousse* du filtre à air et vérifiez qu'ils sont propres. Remplacer tout filtre endommagé.
2. Nettoyez le filtre à air en *mousse* avec du savon et de l'eau ou un solvant et laissez sécher.
3. En portant des gants, ajoutez de l'huile moteur neuve au préfiltre en *mousse*. Appliquez l'huile dans le filtre en *mousse* jusqu'à ce qu'elle soit saturée.
4. Essorez et utilisez à plusieurs reprises une serviette pour éliminer l'excès d'huile. Le résultat devrait être un préfiltre très légèrement huilé.

3.2 VÉRIFIEZ LE NIVEAU DE L'HUILE DE MOTEUR L



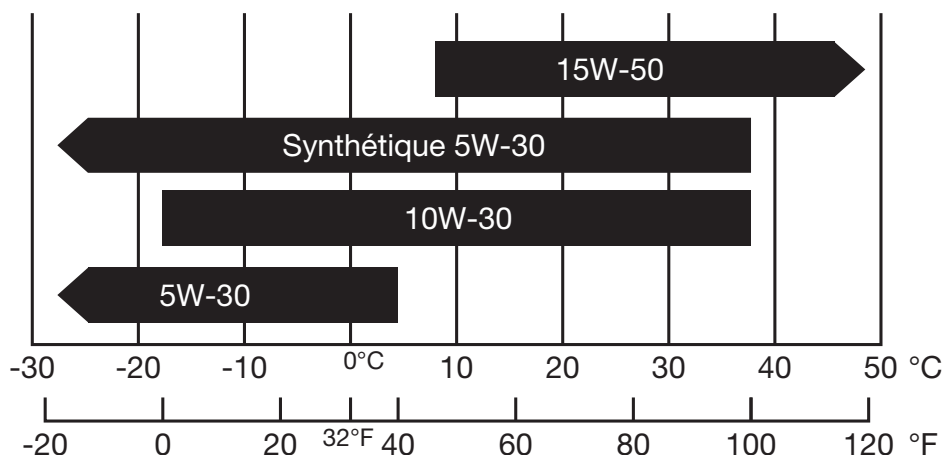
1. Enlevez le capuchon du filtre à huile et nettoyez la jauge graduée.
2. Vérifiez le niveau d'huile en réinsérant le capuchon du filtre à huile sans le faire tourner.
3. Enlevez le capuchon et examinez le niveau d'huile.
4. Si le niveau est au minimum ou en-dessous du niveau, remplissez d'huile jusqu'à la marque maximale. (10 W30). Réinsérez le capuchon et fermez soigneusement. (Voir figure ci-dessous.).

REMARQUE

- Capacités d'huile:
 - BG4650E : 600 mL
 - BG6250E : 700 mL
 - BG11500E : 1.1 L

- BG11500DE : 1.1 L
- BG13000TE : 1.2 L
- N'inclinez pas le générateur en remettant de l'huile. Cela pourrait provoquer un remplissage excessif et endommager le moteur.
- Utiliser pas de l'huile non détergente ou l'huile a deux temps, faisant ça pourrait raccourcir le temps de vie du moteur.

Gamme de Viscosité Effectif des Huiles du Moteur



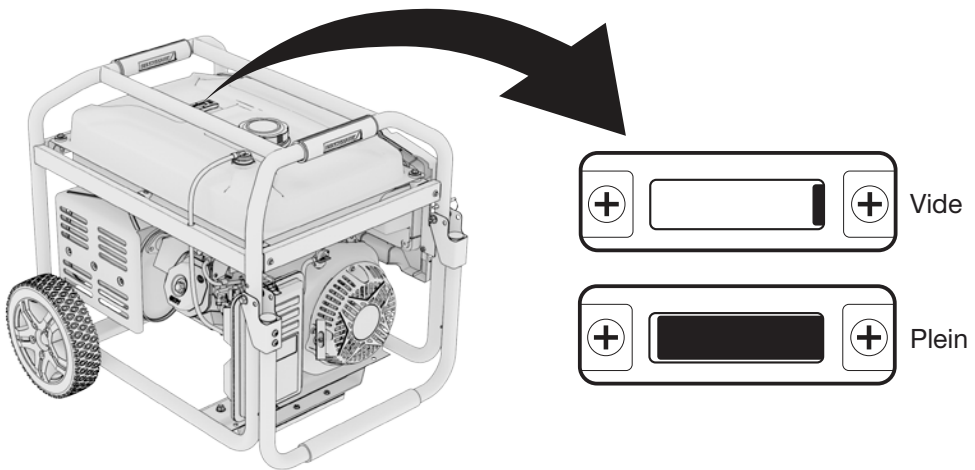
- Utilisez une huile à moteur d'haute qualité avec détergents forts.
- Manipulez et entreposez avec soin l'huile à moteur, évitez d'avoir de la saleté et de la poussière dans l'huile à moteur.
- Ne mélangez pas deux huiles à moteur différentes.
- Avant que l'huile tombe sous la marge de sécurité, le système d'alerte de bas niveau arrêtera automatiquement le moteur. La lumière de niveau bas d'huile d'allumera.
- Pour éviter l'inconvénient d'arrêts imprévus, le niveau d'huile doit être vérifié aussi souvent que possible.
- Utilisez une huile à moteur quatre-temps, garantie de répondre ou de dépasser les normes API et classifications SG, SF, SAE.

3.3 VÉRIFICATION DU NIVEAU DE CARBURANT (L'ESSENCE SEULEMENT)

⚠ AVERTISSEMENT!

L'essence est sérieusement inflammable et explosive dans certaines circonstances. Remplissez dans une zone bien ventilée avec le moteur à l'arrêt. Ne fumez pas ou ne permettez pas que des flammes nues ou des étincelles dans la zone quand le générateur est rempli ou là où l'essence est entreposée. Ne remplissez pas trop le réservoir. Soyez prudent et ne provoquez pas de fuite quand vous remplissez. Nettoyez toute fuite d'essence et laissez la zone sèche avant de faire démarrer le moteur.

Les substituts d'essence comme le gasohol (ou alco-essence) ne sont pas recommandés. Ils peuvent endommager les composants du système d'essence.



1. Vérifiez le niveau de carburant en lisant la jauge ou en enlevant le capuchon du réservoir pour vérifier visuellement le niveau. Remettez du carburant si le niveau est trop bas.
2. Resserrez le capuchon du réservoir après avoir rempli. (Voir la figure ci-dessous.)

REMARQUE

- N'utilisez que de l'essence sans plomb (l'octane de pompe 87 ou plus haut).
- Seulement le BG11500DE peut opérer avec l'essence et propane également comme système bicarburant.
- Seul le BG13000TE accepte l'essence sans plomb, le propane et le gaz naturel en tant que modèle tri-carburant.

- N'utilisez jamais d'essence éventée ou contaminée ni un mélange huile/essence.
- Évitez la poussière ou l'eau dans le réservoir d'essence.
- L'utilisation de l'essence avec un contenu d'éthanol de plus que 10% peut endommager le moteur et le système d'essence et annulera la garantie du fabricant.

3.4 VÉRIFIER LE RACCORDEMENT DE LA BOUTEILLE DE GAZ DE PÉTROLE LIQUÉFIÉ (Si équipé)

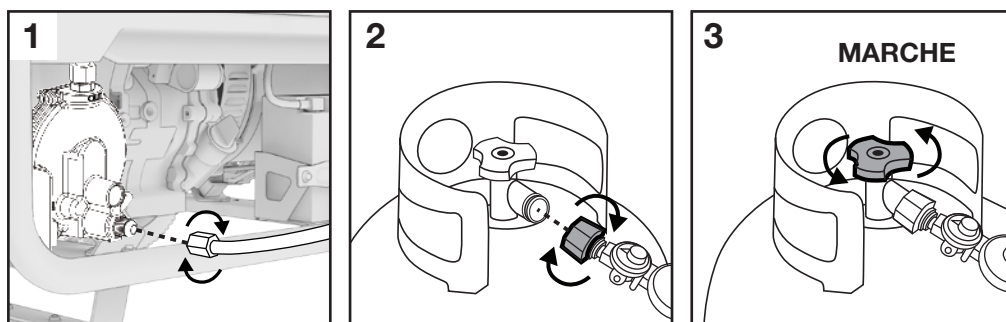
⚠ DANGER! ⚠

Risque d'incendie et d'explosion. Ne pas brancher ou débrancher jamais le tuyau de gaz de pétrole liquéfié (GPL)/propane lorsque le moteur est en marche. Ne fumez pas et ne créez pas d'étincelles lorsque vous manipulez du GPL/propane. Arrêtez toujours le moteur et laissez le générateur refroidir pendant au moins cinq minutes avant de brancher la bouteille de propane.

⚠ AVERTISSEMENT!

N'utilisez jamais un récipient de gaz, un tuyau de GPL/propane, une bouteille de propane ou tout autre article combustible qui semble endommagé.

Pour réduire les risques de blessures, effectuez un test d'étanchéité chaque fois que vous débranchez et rebranchez la bouteille de gaz de pétrole liquéfié. Ne pas brancher ou débrancher la bouteille de gaz de pétrole liquéfié à l'intérieur. Ne placez pas la bouteille de gaz de pétrole liquéfié dans la trajectoire de l'échappement du silencieux.



1. Connectez le crochet de propane à la buse d'admission du tuyau de GPL (inclus).
2. Assurez-vous que le volant du tuyau GPL est en position OFF. Raccordez l'autre extrémité du tuyau à la bouteille de propane.
3. Ouvrez le robinet de la bouteille de propane.

3.5 VÉRIFIER LE RACCORDEMENT À L'ALIMENTATION EN GAZ NATUREL (Si équipé)

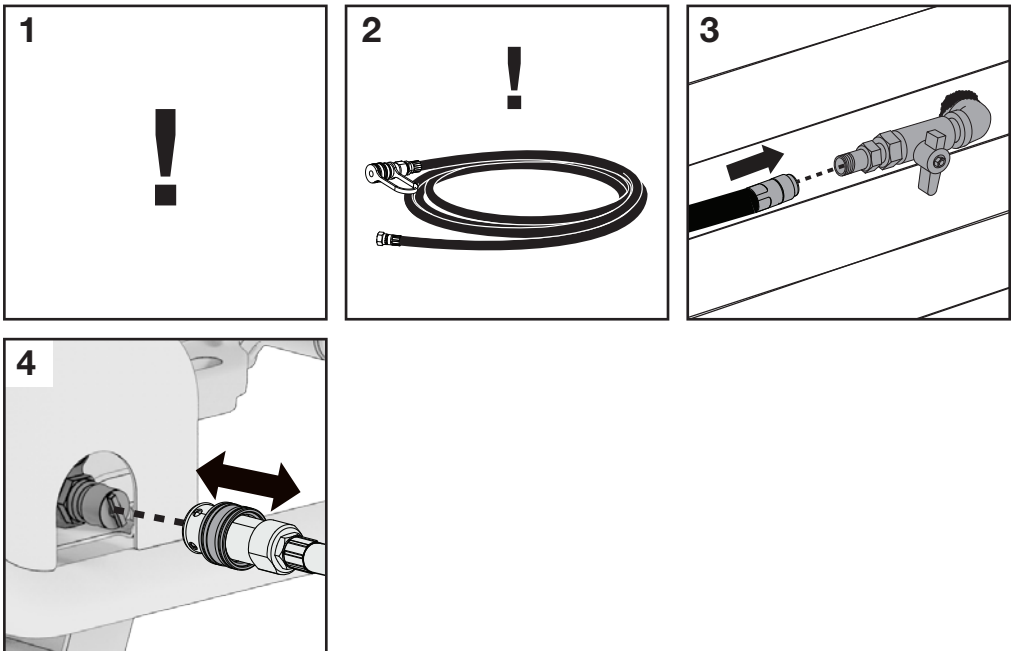
⚠ DANGER! ⚠

Risque d'incendie et d'explosion. Ne jamais brancher ou débrancher le tuyau de gaz naturel lorsque le moteur est en marche. Ne fumez pas et ne créez pas d'étincelles lorsque vous manipulez du gaz naturel. Arrêtez toujours le moteur et laissez le générateur refroidir pendant au moins cinq minutes avant de le raccorder au gaz naturel.

⚠ AVERTISSEMENT!

N'utilisez jamais une conduite d'alimentation en gaz naturel, un tuyau de gaz naturel ou tout autre élément de combustible qui semble endommagé.

Pour réduire les risques de blessures, effectuez un test d'étanchéité chaque fois que le tuyau de gaz naturel est débranché et rebranché.



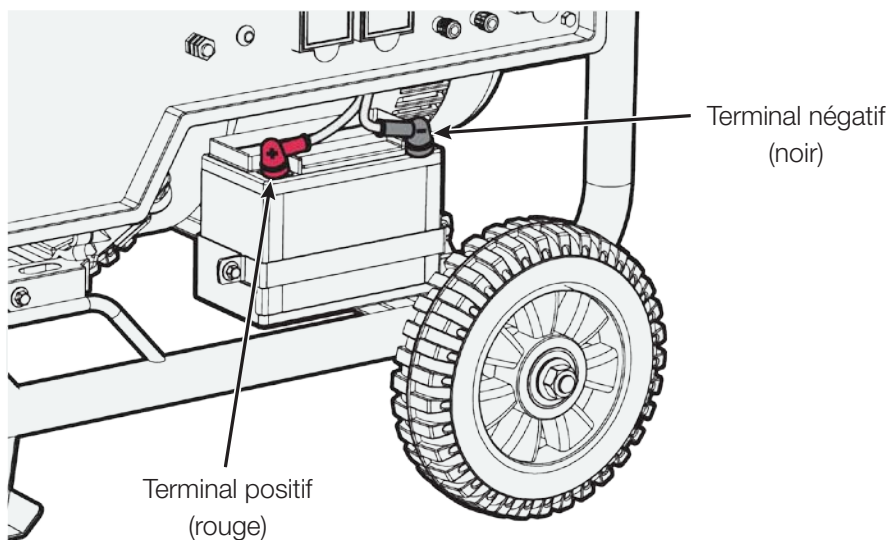
1. Vérifiez que le gaz est coupé au niveau de la conduite d'alimentation en gaz naturel.
2. Déballiez complètement le tuyau de gaz naturel et redressez-le pour éviter les plis.
3. Fixez le tuyau à la conduite d'alimentation en gaz naturel, serrez à la main uniquement. NE PAS utiliser de produits d'étanchéité. Ne pas croiser les filets.

4. Raccordez le tuyau de gaz naturel au générateur à l'aide du collier de raccordement rapide.

3.6 CONNEXION DE LA BATTERIE DE DÉMARRAGE ÉLECTRIQUE

⚠ AVERTISSEMENT!

LES BATTERIES PRODUISSENT DES GAZ EXPLOSIFS. GARDEZ LES ÉTINCELLES, LES FLAMMES ET LES CIGARETTES ÉLOIGNÉES DE LA BATTERIE.



1. Connecter le câble rouge au terminal positif de la batterie. S'assurer que la connexion est sécurisée en utilisant la fixation du terminal de la batterie
2. Connecter le câble noir au terminal négatif de la batterie. S'assurer que la connexion est sécurisée en utilisant la fixation du terminal de la batterie

REMARQUE

- La batterie de démarrage électrique embarquée se recharge pendant que le générateur fonctionne.
- Vérifier que la connexion de la batterie à démarrage électrique au générateur a été faite avant l'opération. En échec de faire ceci pourrait causer un mauvais fonctionnement des lumières et de l'indicateur de sortie. Ne renversez pas les bouts des récepteurs lors du chargement d'une batterie. Ceci pourrait sérieusement endommager la batterie et la générateur.

4. DÉMARREZ VOTRE GÉNÉRATEUR

⚠ DANGER	
Utilise un générateur à l'intérieur VOUS TUERA EN QUELQUES MINUTES . L'échappement des générateurs contient du monoxyde de carbone. Un gaz toxique que vous ne pouvez ni voir ni sentir.	
NE JAMAIS utiliser à l'intérieur d'une maison ou d'un garage! MÊME SI les portes et fenêtres sont ouvertes.	Utiliser seulement à L'EXTÉRIEUR , et loin des fenêtres, des portes et des bouches d'air.
Éviter d'autres dangers associés aux génératrices. LIRE LE MANUEL AVANT D'UTILISER L'APPAREIL.	

⚠ DANGER! ⚠

L'utilisation d'un générateur à l'intérieur vous tuera en quelques minutes

Échappement de la génératrice contient des niveaux élevés de monoxyde de carbone (co), un gaz toxique vous ne pouvez pas voir ni sentir.

Si vous pouvez sentir l'échappement de la génératrice vous respirez du co mais même si vous ne pouvez pas sentir les gaz d'échappement, vous pourriez être respirez du co ne jamais utiliser un générateur dans les maisons, les garages, les vides sanitaires, ou d'autres zones partiellement clos. Des niveaux mortels de monoxyde de carbone peuvent s'accumuler dans ces domaines. L'utilisation d'un ventilateur ou d'ouvrir les fenêtres et les portes ne fournit pas assez d'air frais.

Utilisez UNIQUEMENT un générateur à l'extérieur et loin des fenêtres ouvertes, des portes et des événements. Ces ouvertures peuvent tirer dans échappement de la génératrice. Même lorsque vous utilisez un générateur correctement, le co peut s'infiltrer dans la maison. Toujours utiliser un détecteur de co à piles ou à batterie de secours dans votre maison.

Si vous commencez à vous sentir malade, étourdi, ou faible après le générateur a fonctionné, déplacer à l'air frais immédiatement. Consulter un médecin. Vous pourriez avoir une intoxication au monoxyde de carbone.

⚠ AVERTISSEMENT!

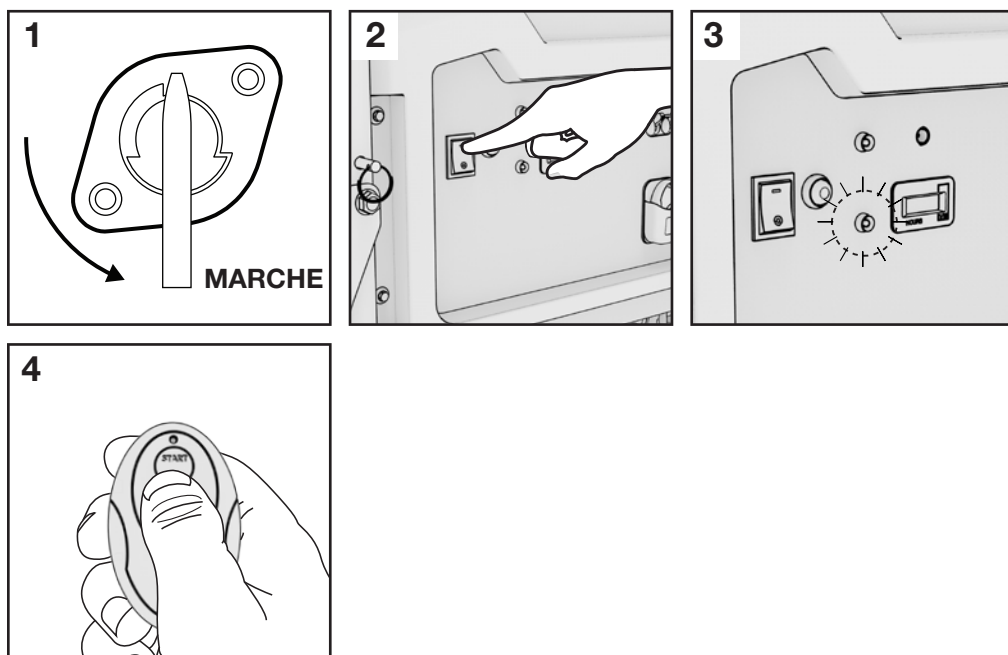
Avant d'utiliser votre générateur, un fil de mise à la terre doit être connecté à la borne de terre. La borne de terre est située sur le panneau avant. Avant d'utiliser la borne de terre consultez un électricien qualifié.

4.1 DÉMARRAGE DE VOTRE GÉNÉRATRICE À ESSENCE

REMARQUE

- Si votre génératrice est un modèle bicarburant ou tri-carburant, passez à la section 4.2 pour les instructions de démarrage.
- Le starter est automatiquement contrôlé pendant le démarrage à distance, mais il doit être opéré manuellement pendant le démarrage électrique ou à recul.
- Avant le démarrage de l'appareil, débranchez tout appareil des prises sur le panneau avant.
- Ne laissez pas le lanceur retourner rapidement en arrière. Faites-le lentement avec votre main.
- S'il n'y a pas de batterie de démarrage électrique dans le générateur ou si la batterie est morte, le générateur ne peut être démarré qu'en utilisant le démarreur manuel. S'il y a une batterie et qu'elle est épuisée, le fonctionnement du générateur rechargera la batterie.

4.1.1 DÉMARRAGE À DISTANCE

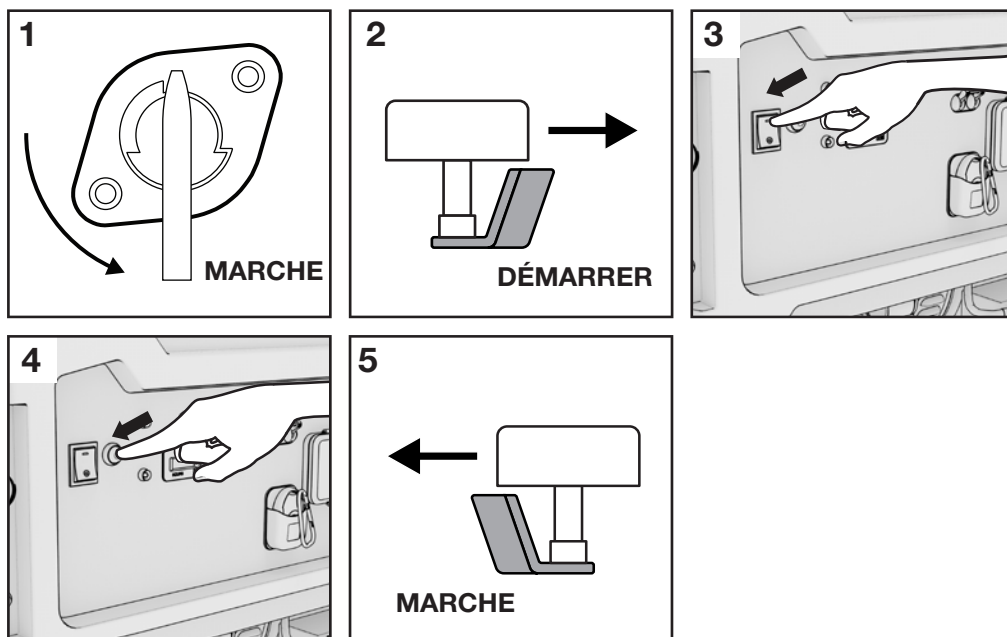


1. Faites tourner le levier de la soupape de carburant en position MARCHÉ.
2. Appuyez sur le bouton du moteur pour le mettre en position MARCHÉ.
3. Attendez que le voyant Remote Start Ready s'allume.

4. Pendant le temps d'attente de démarrage à distance de votre modèle, appuyez sur le bouton START de la télécommande pour démarrer le générateur.

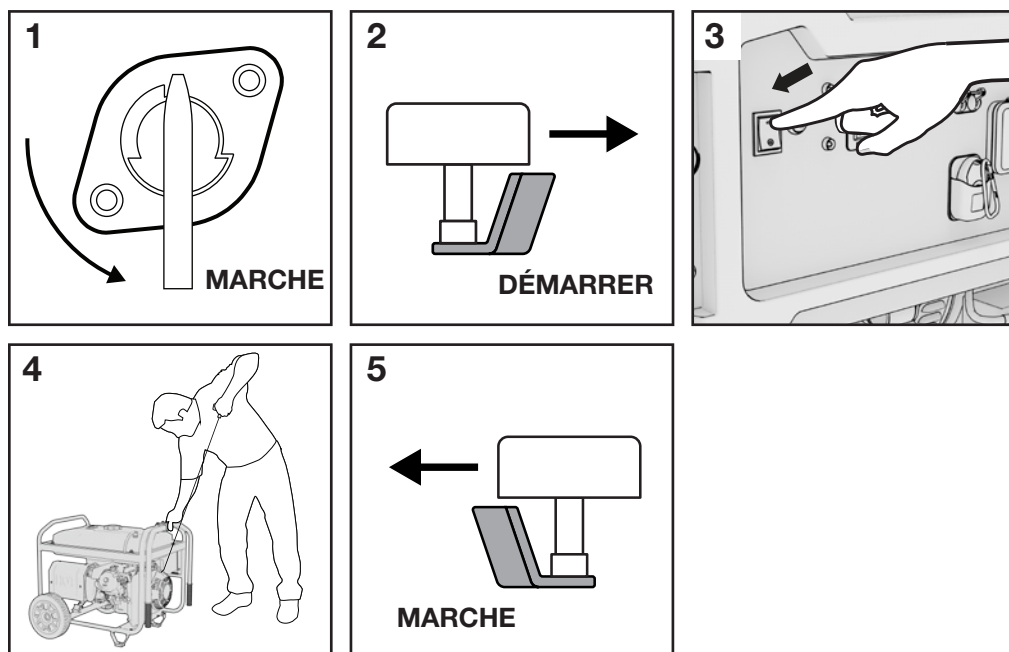
MODÈLE	TEMPS D'ATTENTE DE LA TÉLÉCOMMANDE
BG4620E	7 jours
BG6250E	9 jours
BG11500E	14 jours

4.1.2 DÉMARREUR ÉLECTRIQUE



1. Faites tourner le levier de la soupape de carburant en position MARCHE.
2. Si le moteur est froid, poussez le levier d'étranglement en position DÉMARRER. Vous trouverez le levier d'étranglement au-dessus du capuchon du filtre à air sur le côté gauche de votre générateur.
3. Puis appuyez sur le bouton du moteur pour le mettre en position MARCHE.
4. Pressez le bouton démarrage jusqu'à ce que le générateur démarre.
5. Poussez le levier d'étranglement en position MARCHE quand le moteur commence à se réchauffer.

4.1.3 DÉMARREUR À LANCEUR



1. Faites tourner le levier de la soupape de carburant en position **MARCHE**.
2. Si le moteur est froid, poussez le levier d'étranglement en position **DÉMARRER**. Vous trouverez le levier d'étranglement au-dessus du capuchon du filtre à air sur le côté gauche de votre générateur.
3. Appuyez sur le bouton du moteur pour le mettre en position **MARCHE**.
4. Attrapez la poignée du lanceur et tirez dessus jusqu'à ce que le générateur démarre.
5. Poussez le levier d'étranglement en position **MARCHE** quand le moteur commence à se réchauffer.

4.2 DÉMARRAGE DE VOTRE GÉNÉRATRICE BICARBURANT OU TRI-CARBURANT

REMARQUE

- Si votre générateur est à essence uniquement, passez à la section 4.1 pour les instructions de démarrage.

DANGER!

Le gaz de pétrole liquéfié (GPL) et le gaz naturel (GN) sont hautement inflammables. Ne stockez pas et n'utilisez pas de GPL ou de GN dans un endroit clos. N'exposez pas la bouteille de GPL à une chaleur excessive. Fermez complètement la bouteille de GPL ou la conduite de GN lorsque le générateur n'est pas utilisé ou fonctionne à l'essence. N'utilisez jamais un récipient de gaz, un tuyau de raccordement de GPL ou de GN, une bouteille de GPL ou tout autre article de carburant qui semble endommagé.

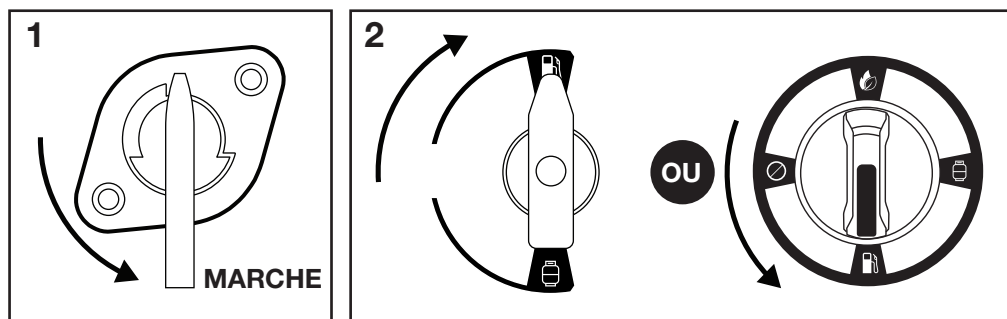
Si vous sentez le gaz, fermez l'alimentation de gaz et vous assurez qu'il n'y a pas des fuites avant de réutiliser la génératrice.

REMARQUE

- Le starter est automatiquement contrôlé pendant le démarrage à distance, mais il doit être opéré manuellement pendant le démarrage électrique ou à recul.
- Inspectez les connexions GPL et GN pour des fuites en mouillant les raccords des tuyaux avec de l'eau savonneuse. Si des bulles se développent dans ces raccords, cela signifie qu'il y a une fuite. Fermez toutes les valves et serrez les connexions. Remettez les valves en marche et vérifiez à nouveau avec de l'eau savonneuse. N'utilisez pas la génératrice, et contactez le service client si la fuite persiste ou s'il n'est pas possible d'identifier la source de la fuite.
- Ne poussez pas le bouton de starter sur la position START/CLOSED lorsque le moteur est chaud ou que la température de l'air ambiant est élevée.
- Ne laissez pas le lanceur retourner rapidement en arrière. Faites-le lentement avec votre main.
- S'il n'y a pas de batterie de démarrage électrique dans le générateur ou si la batterie est morte, le générateur ne peut être démarré qu'en utilisant le démarreur manuel. S'il y a une batterie et qu'elle est épuisée, le fonctionnement du générateur rechargera la batterie.

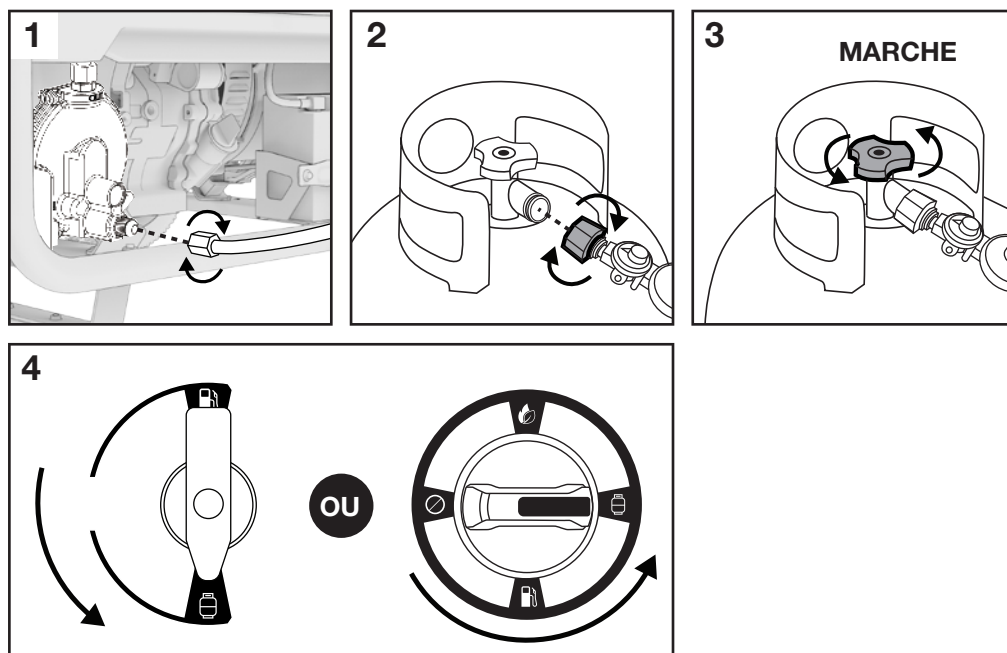
4.2.1 SÉLECTION DE CARBURANT

Sélection d'essence



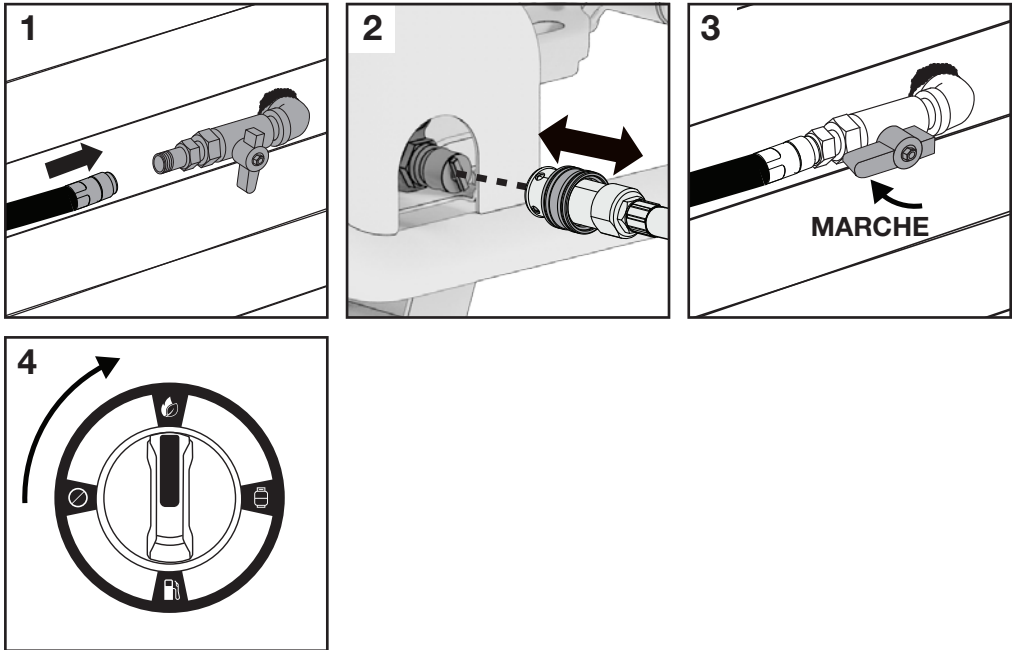
1. Faites tourner le levier de la soupape de carburant situé sous le réservoir de carburant en position MARCHÉ.
2. Tournez le sélecteur de carburant du panneau à GASOLINE.

Sélection de propane (GPL) et connexion de la bouteille de propane



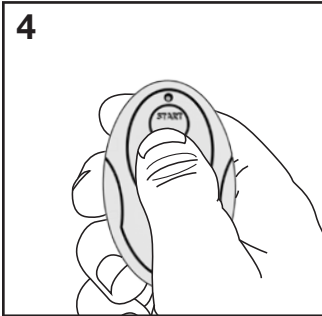
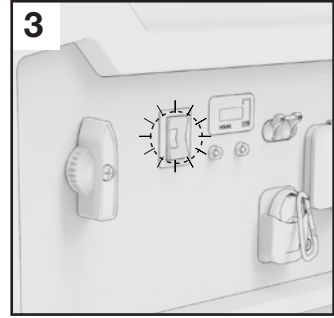
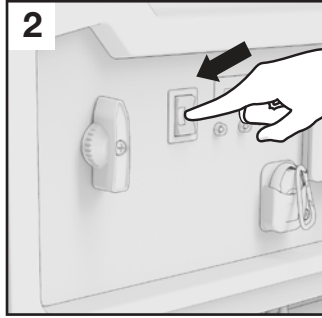
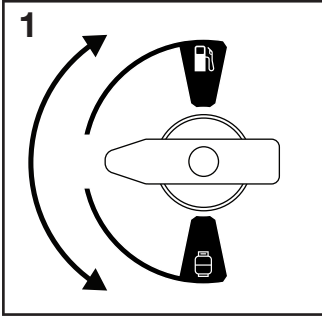
1. Branchez le crochet de propane à la buse d'admission du tuyau GPL (inclus).
2. Branchez l'autre bout du tuyau à la bouteille de propane.
3. Ouvrez la soupape sur le cylindre propane (gaz de pétrole liquéfié).
4. Tournez le sélecteur de carburant du panneau à PROPANE.

Sélection et raccordement du gaz naturel



1. Raccordez le crochet de gaz naturel à la buse d'admission du tuyau de gaz naturel (inclus).
2. Raccorder l'autre extrémité du tuyau à la conduite d'alimentation de gaz naturel.
3. Ouvrez le robinet de la conduite d'alimentation de gaz naturel.
4. Positionnez le sélecteur de combustible du panneau sur GAZ NATUREL.

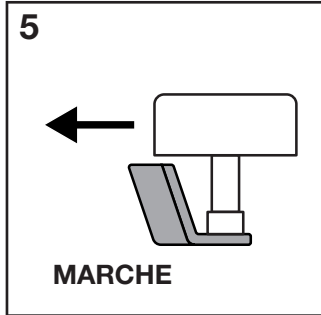
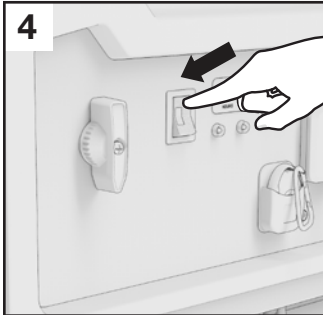
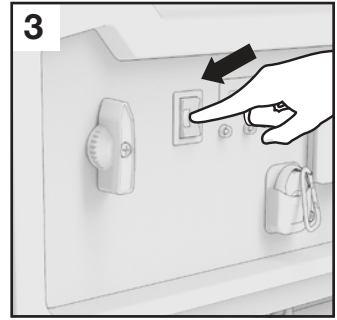
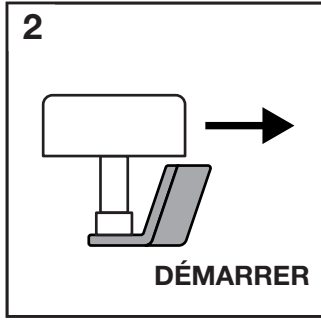
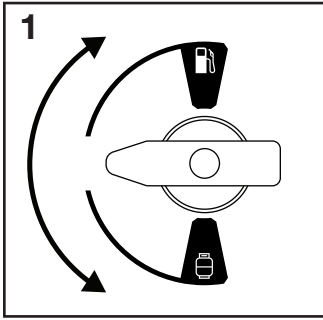
4.2.2 DÉMARRAGE À DISTANCE



1. Choisissez votre source de carburant en suivant la section 4.2.1
2. Appuyez sur le bouton du moteur pour le mettre en position MARCHÉ.
3. Attendez que le voyant Remote Start Ready s'allume.
4. Pendant le temps d'attente de démarrage à distance de votre modèle, appuyez sur le bouton START de la télécommande pour démarrer le générateur.

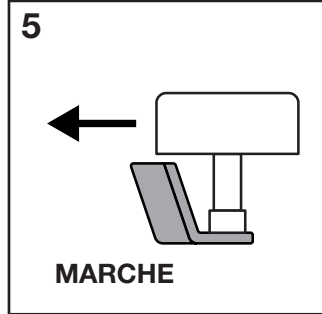
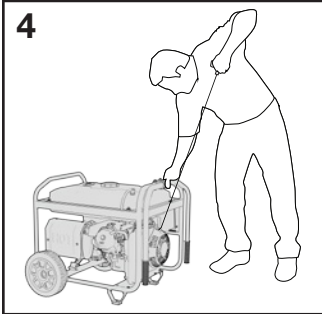
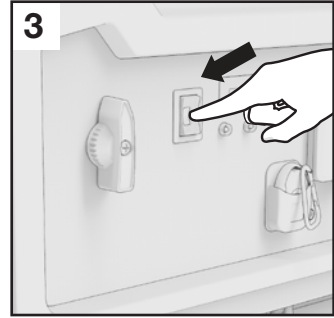
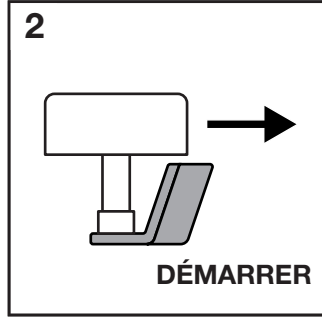
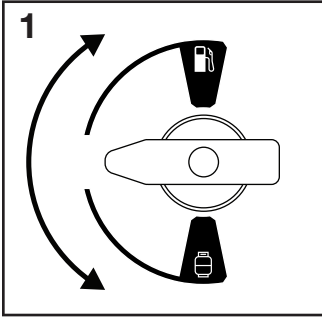
MODÈLE	TEMPS D'ATTENTE DE LA TÉLÉCOMMANDE
BG11500DE	14 jours
BG13000TE	14 jours

4.2.3 DÉMARREUR ÉLECTRIQUE



1. Choisissez votre source de carburant en suivant la section 4.2.1
2. Si le moteur est froid, poussez le levier d'étranglement en position DÉMARRER. Vous trouverez le levier d'étranglement au-dessus du capuchon du filtre à air sur le côté gauche de votre générateur.
3. Puis appuyez sur le bouton du moteur pour le mettre en position MARCHE.
4. Pressez le bouton démarrage jusqu'à ce que le générateur démarre.
5. Poussez le levier d'étranglement en position MARCHE quand le moteur commence à se réchauffer.

4.2.4 DÉMARREUR À LANCEUR



1. Choisissez votre source de carburant en suivant la section 4.2.1
2. Si le moteur est froid, poussez le levier d'étranglement en position DÉMARRER. Vous trouverez le levier d'étranglement au-dessus du capuchon du filtre à air sur le côté gauche de votre générateur.
3. Appuyez sur le bouton du moteur pour le mettre en position MARCHE.
4. Attrapez la poignée du lanceur et tirez dessus jusqu'à ce que le générateur démarre.
5. Poussez le levier d'étranglement en position MARCHE quand le moteur commence à se réchauffer.

4.3 UTILISATION AVEC VOS APPAREILS

Avant de démarrer assurez-vous que vous savez ce que vous pouvez alimenter avec votre générateur.

Voici comment vous pouvez décider:

Additionnez la tension de toutes les charges que le générateur alimentera au même moment. Assurez-vous que la tension totale ne dépassera pas la puissance du générateur.

EXEMPLE:

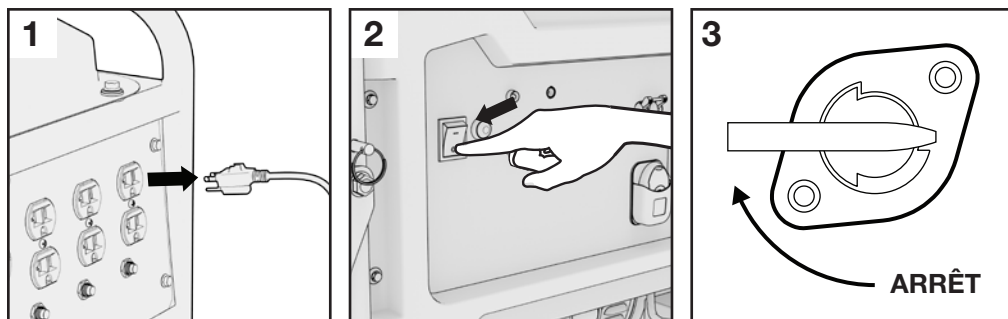
Un générateur d'une puissance de 5000 W peut alimenter deux chaufferettes de 1500 W, une scie circulaire de 900 W, une perceuse de 500 W et une lumière de 100 W en même temps (4500 W combinés). Cependant pour faire marcher une scie supplémentaire de 900 W, il faudra débrancher l'une des chaufferettes de 1500 W.

REMARQUE

- Pour arrêter le moteur en cas d'urgence, tournez le bouton du moteur sur STOP. Connectez toujours la mise à terre (qui se trouve sur le panneau) à la masse (terre) pour éviter tout choc électrique.

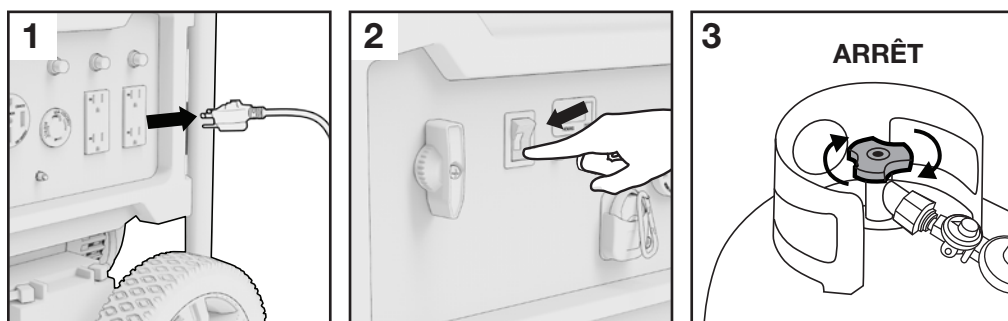
4.4 ARRÊT DU MOTEUR

Fonctionnement normal (L'essence)



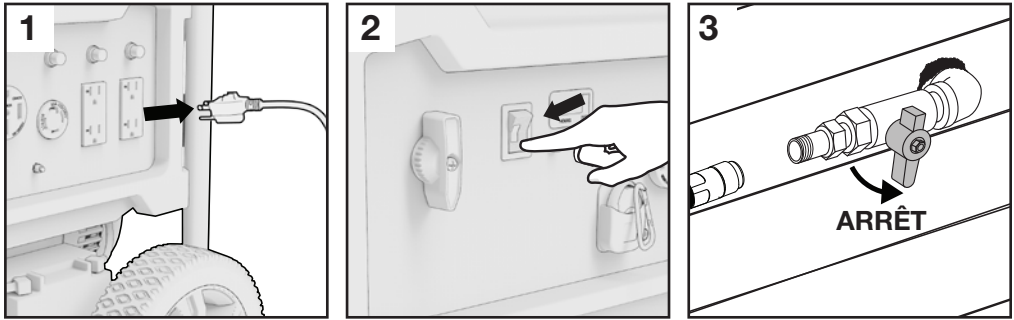
1. Éteignez et débranchez tous les appareils branchés. Laissez le générateur tourner quelques minutes pour refroidir.
2. Positionnez l'interrupteur d'alimentation à la position ARRÊT.
3. Positionnez la valve de carburant à la position FERMÉ.

Fonctionnement normal (Propane si équipé)



1. Éteignez et débranchez tous les appareils branchés. Laissez le générateur tourner quelques minutes pour refroidir.
2. Positionnez l'interrupteur d'alimentation à la position ARRÊT.
3. Fermez la soupape d'alimentation sur le cylindre propane.

Fonctionnement normal (gaz naturel, le cas échéant)



1. Éteignez et débranchez tous les appareils branchés. Laissez le générateur tourner quelques minutes pour refroidir.
2. Positionnez l'interrupteur d'alimentation à la position ARRÊT.
3. Fermez le robinet d'alimentation de la conduite de gaz naturel.

Urgence (Tous les modèles)

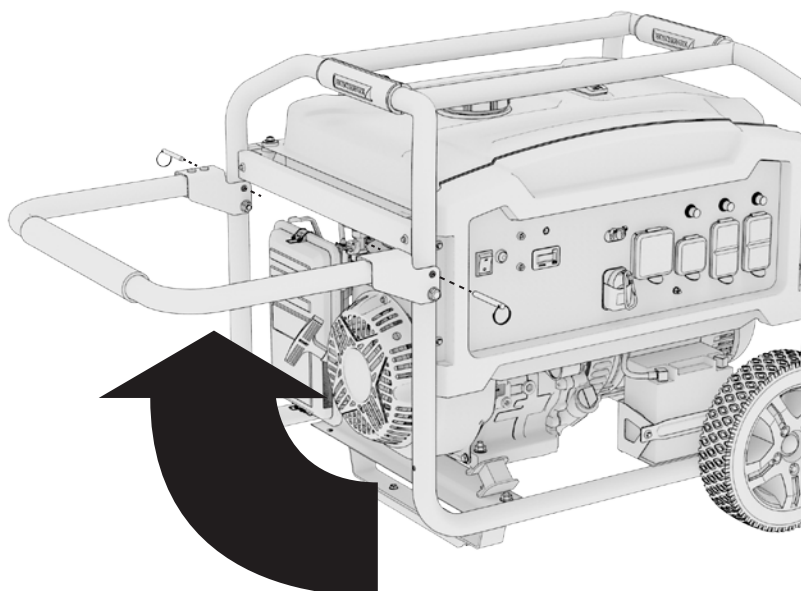
1. Pour arrêter le moteur en cas d'urgence, mettez immédiatement le commutateur électrique sur ARRÊT.

REMARQUE

- Assurez-vous que le levier d'aération du couvercle de carburant est à la position ARRÊT lorsque vous arrêtez, transportez ou entreposez votre génératrice.

5. POIGNÉE PLIANTE

La poignée de pliante se rabat pour un rangement compact et se bloque en position pour une meilleure maniabilité.



1. La poignée de pliante se rabat pour un rangement compact et se bloque en position pour une meilleure maniabilité.
2. Insérez la goupille de verrouillage des deux côtés.

6. ENTRETIEN

Un entretien correct garde votre générateur en bon état de marche en assurant une utilisation sécuritaire, économique et sans problème. N'utilisez que des pièces adéquates et des fluides recommandés pour remplacer les composants usés. Un mauvais entretien peut causer un mauvais fonctionnement et amener de sérieuses blessures. Contactez le soutien à la clientèle si vous avez des questions sur l'entretien.

Trucs pour L'inspection Générale

- Rechercher pour des fuites de carburant sur le réservoir d'essence, tuyau de carburant et valve de carburant. Si besoin, fermez la soupape de carburant et réparez la fuite immédiatement.
- Regardez et écoutez les fuites tandis que le moteur marche. Faites réparer toutes les fuites avant de continuer à faire fonctionner.
- Regardez s'il y a de la poussière et des débris et nettoyez si nécessaire.
- Vérifiez le niveau d'huile et ajoutez-en si nécessaire.

6.1 PROGRAMME D'ENTRETIEN

L'entretien régulier améliorera la performance et prolongera la vie de service de la génératrice. Entretenez-la en accordance avec l'horaire dessous.

REMARQUE

- Entretenez plus souvent dans les espaces poussiéreux ou autres conditions averses.
- Ces articles devraient être entretenus par le concessionnaire, à moins que nous n'ayez les outils adéquats et ne soyez un mécanicien compétent. Référez-vous au guide d'utilisateur pour les procédures d'entretien.

Journalière
Inspecter le niveau d'huile de lubrifiant moteur Inspectez le filtre à air
Premières 5 heures, ou premier mois
Remplacer l'huile de lubrification du moteur
Chaque 50 heures ou 6 mois
Vérifiez et nettoyez le filtre à air ¹
Chaque 100 heures ou 12 mois
Remplacer l'huile de lubrification du moteur ² Inspecter/nettoyer le pare-étincelles Inspecter/nettoyer la bougie d'allumage
Chaque 300 Heurs
Remplacer la bougie d'allumage Remplacer le filtre à air Nettoyer la chambre de combustion ³ Inspecter/ajustement du dégagement de la soupape ³

¹ Remplacez le filtre d'air s'il ne peut pas être nettoyé adéquatement.

² Changez l'huile après chaque 100 heures ou chaque année, selon la première de ses éventualités. Entretenez plus souvent si les charges sont lourdes, ou dans des températures élevées.

³ Il est recommandé que l'entretien soit fait par un professionnel autorisé.

6.2 SYSTÈME DE CONTRÔLE DES ÉMISSIONS

Source des émissions

Les gaz d'échappement contiennent de l'oxyde de carbone, des protoxydes d'azote (NOx) et des hydrocarbures. Il est très important de contrôler les émissions de protoxyde d'azote et d'hydrocarbures car elles contribuent énormément à la pollution de l'air. L'oxyde de carbone est un gaz toxique. Les émissions de vapeur de carburant sont aussi une source de pollution. Le moteur de la génératrice utilise un ratio précis air-carburant et le système de contrôle des émissions pour réduire celles de l'oxyde de carbone, NOx, hydrocarbures et émissions de carburant évaporé.

Règlement

Votre moteur a été conçu pour répondre aux normes d'air pur de l'Environmental Protection Agency (EPA). Les règlements imposent que le fabricant fournisse les normes de fonctionnement et d'entretien pour les systèmes de contrôle des émissions. Le réglage de ces spécifications est fourni par la section Spécifications et une description du système de contrôle des émissions peut être trouvée dans l'annexe de ce Manuel.

L'adhésion aux instructions suivantes vous assurera d'un parfait contrôle des émissions.

Modification

Modifier le système de contrôle d'émission peut mener à une augmentation des émissions. Une modification est définie comme suit :

- Démonter ou modifier la fonction ou partie du système de consommation, de carburant ou de sortie.
- Modifier ou détruire la fonction de gouvernance de la vitesse du générateur.

Les Défauts du Moteur Pouvant Affecter L'émission

Chacun des défauts ci-dessous doit être immédiatement réparé. Voyez avec votre Centre de service agréé pour le diagnostic et les réparations.

- Difficulté au démarrage ou arrêt après démarrage
- Vitesse au ralenti instable
- S'arrête ou pétarade après application d'une charge électrique.
- Pétarade
- De la fumée noire et/ou une consommation excessive de carburant.

- Black smoke and/or excessive fuel consumption.

Pièces de Rechange et Accessoires

Les pièces nécessaires au système de contrôle des émissions de votre moteur ont été spécialement approuvées et certifiées par les agences de réglementation. Vous pouvez être sûr que les pièces fournies par le service à la clientèle ont été fabriquées selon les mêmes normes que les pièces d'origine. L'utilisation de pièces de rechange ou d'accessoires qui ne sont pas conçues par le fabricant peut affecter négativement les performances du système. Il ne faut donc utiliser que les pièces et accessoires provenant d'un service qualifié pour garantir que les produits de remplacement n'affecteront pas de façon négative les performances des émissions.

Les pièces de rechange autres que celles provenant d'un centre de service agréé annuleront la garantie.

Note sur le régulateur de tension automatique (RTA)

Votre générateur est équipé d'un régulateur de tension automatique qui assure une tension constante et un oscillogramme semblable à ce que vous obtenez du réseau électrique de la ville. Ce sont des améliorations par rapport aux générateurs de base mais pas aussi efficaces pour la sécurité que l'électronique sensitive comme nos générateurs onduleurs, qui peuvent produire un oscillogramme sinusoïdal quasi parfait.

Par conséquent, faire marcher des articles électroniques avec ce générateur n'est pas recommandé, car il pourrait endommager les composants électriques et causer un risque de dommages.

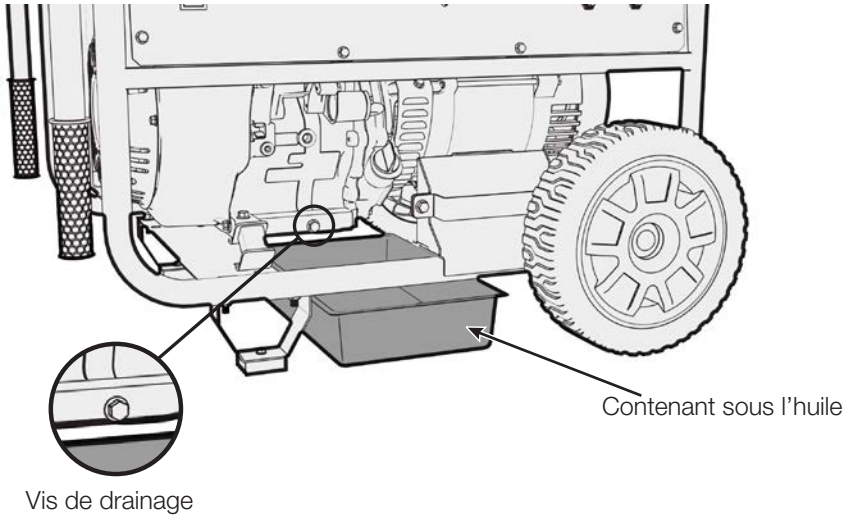
6.3 CHANGEMENT D'HUILE

⚠ AVERTISSEMENT!

De l'huile de moteur usagée peut causer des irritations de la peau si elle est laissée en contact longtemps. Lavez-vous soigneusement les mains avec du savon et de l'eau après avoir manipulé de l'huile.

Ne vous débarrassez pas de l'huile usagée dans des drains ou dans le sol. Des magasins locaux de service fournissent des méthodes d'élimination écologiques.

Drainez l'huile rapidement et complètement tant que le moteur est encore chaud.



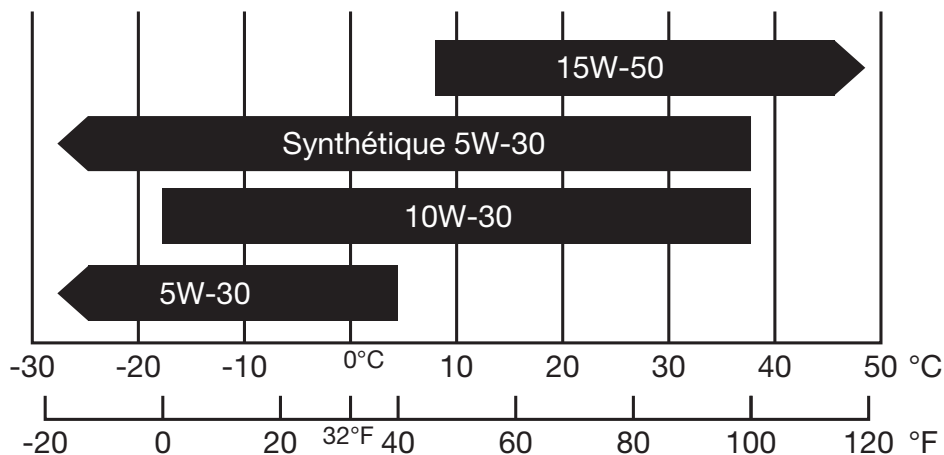
1. Arrêtez le moteur et enlevez le jauge de niveau d'huile.
2. Placez un contenant sous le moteur.
3. Enlevez la vis du drain de l'huile et laissez toute l'huile tomber dans le contenant.
4. Réinstallez la vis du drain avant de remplir le moteur avec de l'huile neuve. Ne remplissez pas trop. Utilisez un entonnoir pour éviter toute fuite.
5. Réinstallez le jauge de niveau d'huile et serrez fermement.

REMARQUE

- Capacités d'huile:
 - BG4650E : 600 mL
 - BG6250E : 700 mL
 - BG11500E : 1.1 L
 - BG11500DE : 1.1 L
 - BG13000TE : 1.2 L

- Huile SAE10W-30 ou 5W-30 synthétique est recommandée pour l'utilisation générale. L'utilisation d'huile synthétique ne change pas les intervalles d'entretien.
- DO NOT OVERFILL.

Gamme de Viscosité Effectif des Huiles du Moteur



REMARQUE

- N'inclinez pas le générateur en remettant de l'huile. Cela pourrait provoquer un remplissage excessif et endommager le moteur.
- Utiliser pas de l'huile non détergente ou l'huile a deux temps, faisant ça pourrait raccourcir le temps de vie du moteur.
- Utilisez une huile à moteur d'haute qualité avec détergents forts.
- Manipulez et entreposez avec soin l'huile à moteur, évitez d'avoir de la saleté et de la poussière dans l'huile à moteur.
- Ne mélangez pas deux huiles à moteur différentes.
- Avant que l'huile tombe sous la marge de sécurité, le système d'alerte de bas niveau arrêtera automatiquement le moteur. La lumière de niveau bas d'huile d'allumera.

6.4 ENTRETIEN DU FILTRE À AIR

⚠ AVERTISSEMENT!

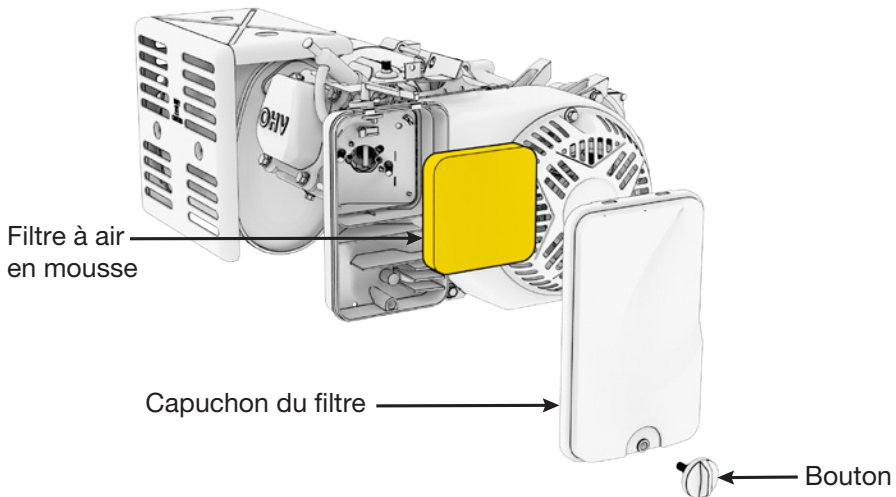
Utilisant de l'essence ou un autre solvant inflammable peut causer un incendie ou une explosion. Ne faites pas marcher ce produit sans filtre à air.

Un filtre à air sale réduira le flot d'air dans le carburateur. Nettoyez et maintenez le filtre à air régulièrement, en particulier dans les zones industrielles.

REMARQUE

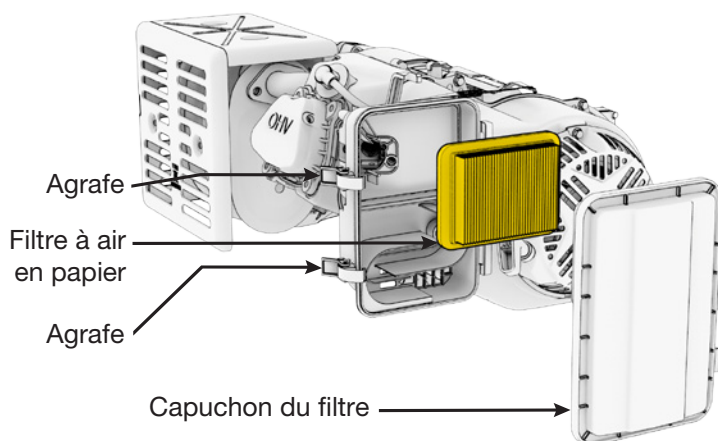
- NE PAS tremper le filtre à air dans l'huile.
- Vérifiez le filtre à air selon le programme d'entretien. Inspectez toujours le filtre à air avant de faire marcher le générateur.
- Nettoyez le filtre à air tous les 3 mois ou après 50 h de fonctionnement selon sections de procédures d'entretien courant du filtre à air.

BG4650E



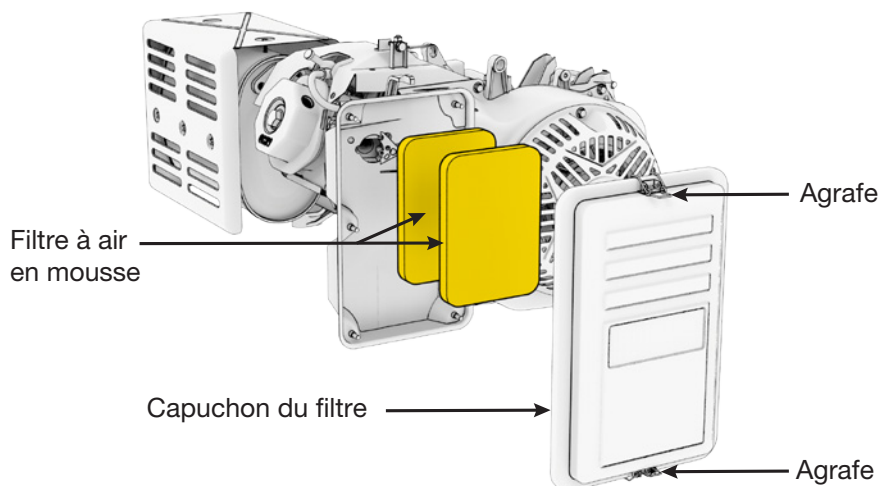
1. Dévisser le bouton et enlevez le couvercle du filtre à air. Enlevez l'élément du filtre à air en *mousse* et regardez la propreté. Remplacez l'élément du filtre à air s'il est endommagé.
2. Nettoyez le filtre à air en *mousse* avec du savon et de l'eau ou un solvant et laissez sécher.
3. En portant des gants, ajoutez de l'huile moteur neuve au préfiltre en *mousse*. Appliquez l'huile dans le filtre en *mousse* jusqu'à ce qu'elle soit saturée.
4. Essorez et utilisez à plusieurs reprises une serviette pour éliminer l'excès d'huile. Le résultat devrait être un préfiltre très légèrement huilé.

BG6250E



1. Enlevez le couvercle du filtre à air. Enlevez l'élément du filtre à air en *papier* et regardez la propreté.
2. Remplacez l'élément du filtre à air en s'il est endommagé.

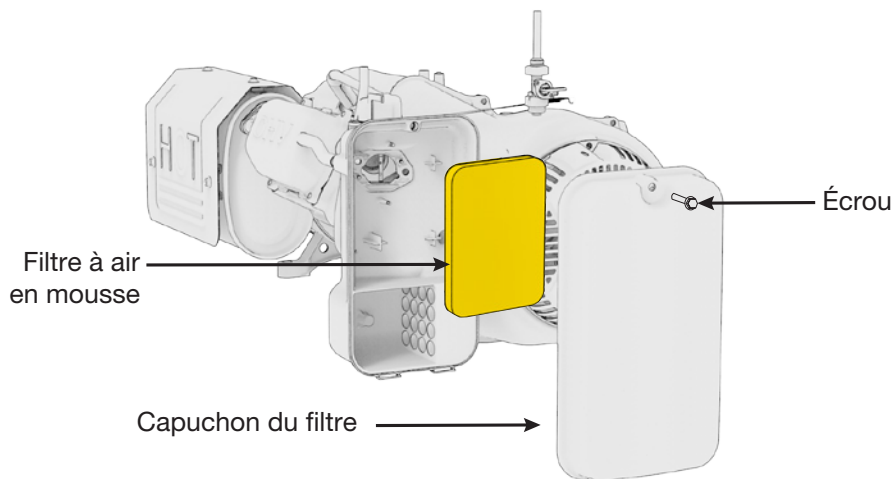
BG11.500E et BG11.500DE



1. Dévisser le bouton et enlevez le couvercle du filtre à air. Enlevez l'élément du filtre à air en *mousse* et regardez la propreté. Remplacer tout filtre endommagé.
2. Nettoyez les filtres à air en *mousse* avec du savon et de l'eau ou un solvant et laissez sécher.
3. En portant des gants, ajoutez de l'huile moteur neuve au préfiltre en *mousse*. Appliquez l'huile dans le filtre en *mousse* jusqu'à ce qu'elle soit saturée.

4. Essorez et utilisez à plusieurs reprises une serviette pour éliminer l'excès d'huile. Le résultat devrait être un préfiltre très légèrement huilé.

BG13.000TE



1. Desserrez l'écrou et retirez le couvercle du filtre à air. Retirez l'élément en *mousse* du filtre à air et vérifiez qu'ils sont propres. Remplacer tout filtre endommagé.
2. Nettoyez le filtre à air en *mousse* avec du savon et de l'eau ou un solvant et laissez sécher.
3. En portant des gants, ajoutez de l'huile moteur neuve au préfiltre en *mousse*. Appliquez l'huile dans le filtre en *mousse* jusqu'à ce qu'elle soit saturée.
4. Essorez et utilisez à plusieurs reprises une serviette pour éliminer l'excès d'huile. Le résultat devrait être un préfiltre très légèrement huilé.

6.5 REMPLACEMENT ET NETTOYAGE DE LA BOUGIE D'ALLUMAGE

⚠ AVERTISSEMENT!

Ne rincez pas la bougie d'allumage dans l'eau. Suivez les instructions et faites attention à ne pas trop serrer la bougie d'allumage.

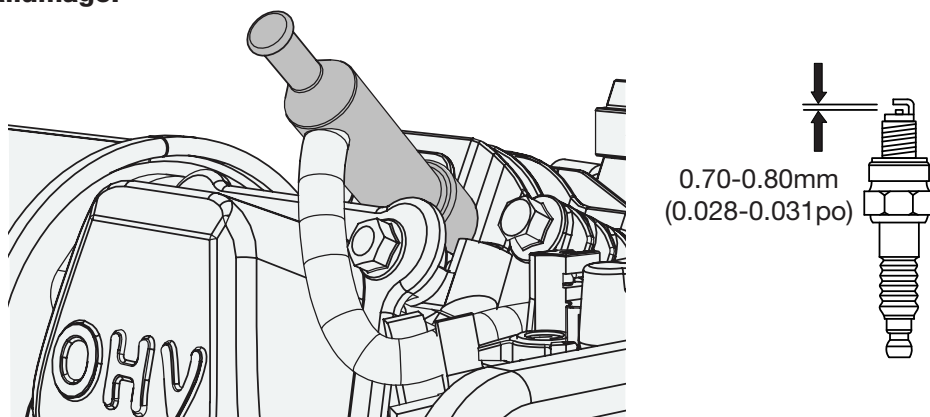
Bougie d'allumage recommandée:

- BG4650E, BG6250E, BG11500E et BG11500DE: **F7TC / BP7ES**
- BG13000TE: **F7RTC**

Vérifiez l'interstice de la bougie d'allumage et nettoyez les dépôts de carbone sur le fond de la bougie.

Serrez d'un demi-tour en installant une bougie d'allumage neuve.

Serrez d'un quart de tour en réinstallant une vieille bougie d'allumage.

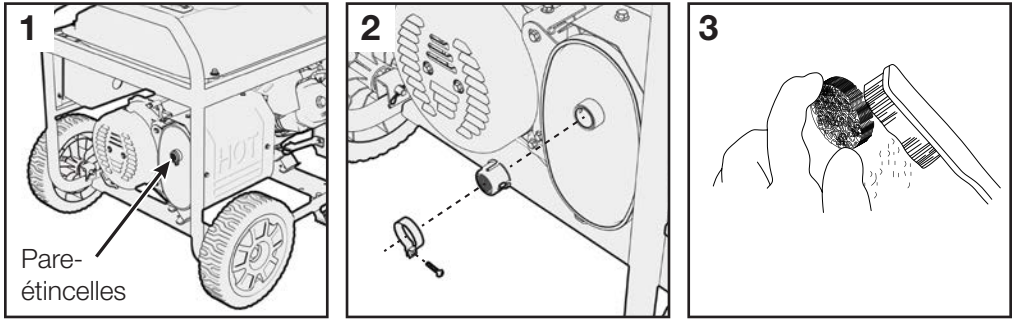


1. Débranchez et enlevez la bougie d'allumage en utilisant une clé.
2. Inspectez la bougie d'allumage et nettoyez toute saleté des électrodes avec une brosse métallique. Si les électrodes sont usées ou montrent des traces d'usure, remplacez la bougie d'allumage.
3. Mesurez l'espace des électrodes avec une jauge de bougie d'allumage et ajustez comme nécessaire en recourbant les électrodes latérales. Vérifiez que l'espace se situe entre 0,7 et 0,8 mm.
4. Réinsérez soigneusement la bougie. Serrez avec une clé de bougie d'allumage.

REMARQUE

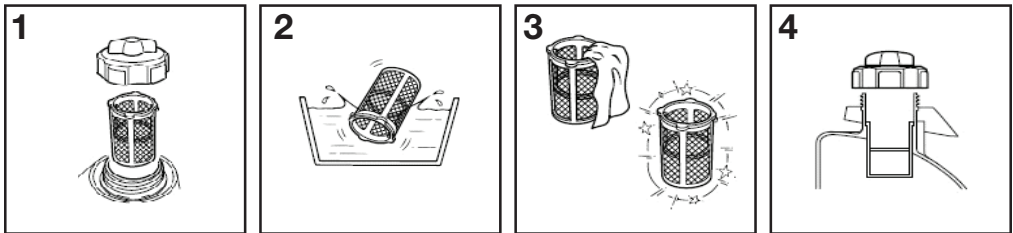
- La bougie d'allumage doit être serrée sécuritairement. Mal serrée, elle peut occasionner la surchauffe et endommager le moteur.
- N'utilisez jamais une bougie ayant une gamme de chaleur inadéquate.

6.6 ENTRETIEN DU PARE-ÉTINCELLES



1. Après que le moteur ait refroidi, retirez le pare-étincelles du silencieux.
2. Utilisez une brosse pour enlever les dépôts de carbone. Si le pare-étincelles est endommagé, remplacez-le.
3. Réinstallez le pare-étincelles et le silencieux..

6.7 ENTRETIEN DU FILTRE À CARBURANT

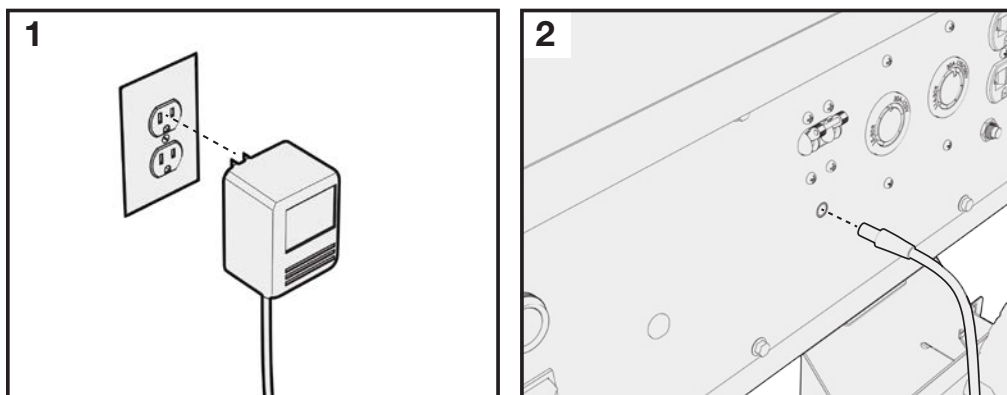


1. Retirer le bouchon du réservoir et le filtre.
2. Nettoyez le filtre avec un solvant.
3. Essuyez le filtre.
4. Réinsérer le filtre.

6.8 CHARGEUR D'ENTRETIEN

Si votre série BG est équipée d'un démarreur électrique, elle inclut également d'un port de chargement de batterie (câble de charge inclus sur le BG11500E / BG11500DE / BG13000TE, et vendu séparément pour les autres modèles. Vous pouvez trouver le câble de charge dans notre magasin de pièces à www.benchmark.midlandpowerinc.com, ou en appelant notre numéro d'assistance gratuit). Lorsque vous entreposez votre générateur pendant une période prolongée, la batterie se décharge automatiquement, ce qui peut causer des dommages irréversibles ou même une panne complète de la batterie.

Pour prolonger la durée de vie de la batterie, celle-ci doit être maintenue au-dessus de 12,4 volts (75%) pendant l'entreposage. Une batterie complètement chargée indiquera 12,6-12,7 volts. Pour recharger, branchez le chargeur dans une prise de 120 V et dans la sortie de charge de votre série BG pendant maximum 10 heures à la fois. Ceci rechargera lentement la batterie et prolongera sa durée de vie.



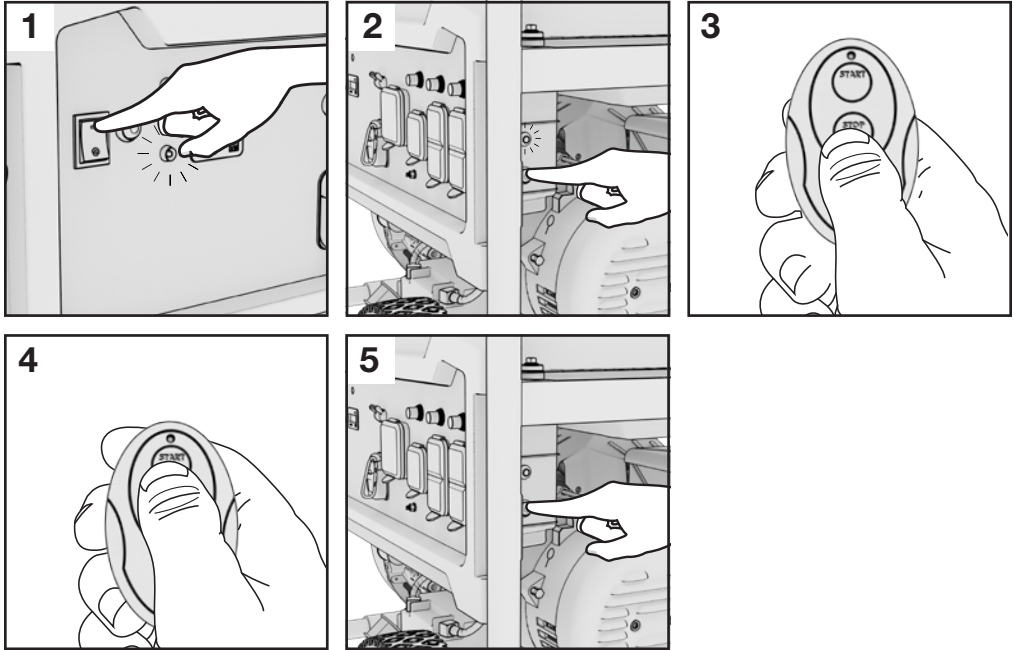
1. Branchez le cordon de charge dans une prise murale de 120V.
2. Branchez l'autre extrémité dans la sortie de charge du générateur.

REMARQUE

- La batterie de démarrage électrique embarquée se recharge pendant que le générateur fonctionne.
- Ne pas charger pendant plus de 10 heures à la fois.
- Vérifiez la tension à l'aide d'un voltmètre numérique et rechargez la batterie tous les quelques mois pendant l'entreposage. Les batteries 12V perdent généralement 5 à 15% par mois lorsqu'elles ne sont pas utilisées.

6.9 COMMENT COUPLER UNE NOUVELLE TÉLÉCOMMANDE

Une nouvelle télécommande peut être synchronisée en suivant les étapes ci-dessous.



1. Une fois la batterie connectée, placez l'interrupteur sur la position ON et attendez que le voyant Remote Start Ready s'allume.
2. Activez le mode de synchronisation à distance sur la génératrice en appuyant sur le bouton de synchronisation à distance derrière le côté droit du panneau de commande et en le maintenant enfoncé jusqu'à ce que le voyant de synchronisation à distance s'allume puis relâchez.
3. Appuyez sur le bouton STOP de la télécommande et maintenez-le enfoncé jusqu'à ce que le voyant Remote Sync clignote, puis relâchez.
4. Appuyez sur le bouton START de la télécommande et maintenez-le enfoncé jusqu'à ce que le voyant Remote Sync clignote, puis relâchez.
5. Désactivez la fonction de synchronisation à distance en appuyant sur le bouton Remote Sync et en le maintenant enfoncé jusqu'à ce que le voyant Remote Sync s'éteigne.

6.10 MODIFICATION DU CARBURATEUR POUR UN FONCTIONNEMENT EN HAUTE ALTITUDE

(Au-dessus de 2.000 pieds)

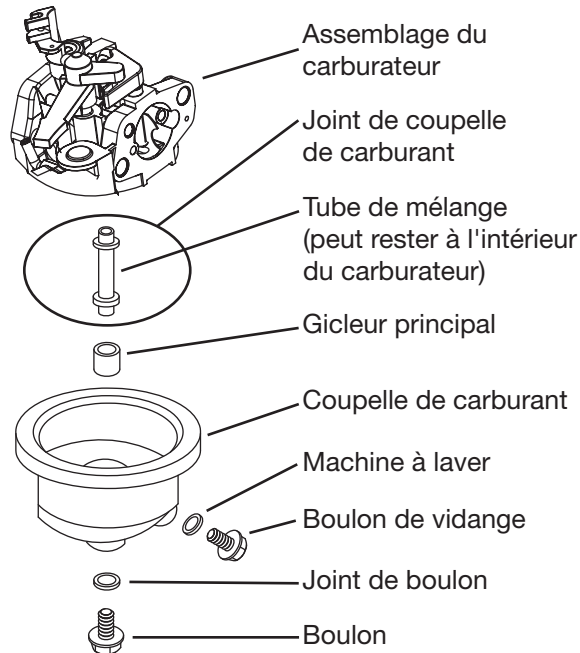
REMARQUE

- Ce moteur est équipé pour fonctionner à des altitudes inférieures à 2.000 pieds.
- Un gicleur principal de haute altitude est recommandé lorsque utilisé entre 2.000 et 7.000 pieds au-dessus du niveau de la mer.
- À des altitudes supérieures à 7.000 pieds, le moteur pourrait subir une diminution de performance, même avec un gicleur principal de haute altitude.

Les hautes altitudes enrichissent le mélange air/carburant du carburateur, ce qui entraîne une consommation de carburant plus élevée, performances inférieures, et une accumulation de carbone sur la bougie d'allumage. D'autre part, si le carburateur a été modifié pour un fonctionnement à haute altitude, et il est utilisé en dessous de 2000 pieds, le mélange air/carburant sera alors trop pauvre pour une utilisation à basse altitude. Utilisez toujours le gicleur principal adapté à votre altitude.

Le carburateur du moteur, le régulateur (le cas échéant) et toutes les autres pièces qui contrôlent le rapport air/carburant devront être ajustés par un mécanicien qualifié pour permettre une utilisation efficace à haute altitude, et pour éviter d'endommager le moteur. Le système de carburant peut être influencé par un fonctionnement à des altitudes plus élevées.

- La cuve du carburateur peut contenir du gaz qui fuira lors du retrait du boulon.
- Le tube de mélange est maintenu en place par le gicleur principal et peut tomber lorsqu'il est retiré. S'il tombe, remplacez-le de la même manière avant de remplacer le gicleur principal.
- Le joint de coupelle de carburant et le joint de boulon peuvent être endommagés lors de leur démontage, et doivent être remplacés par des neufs.



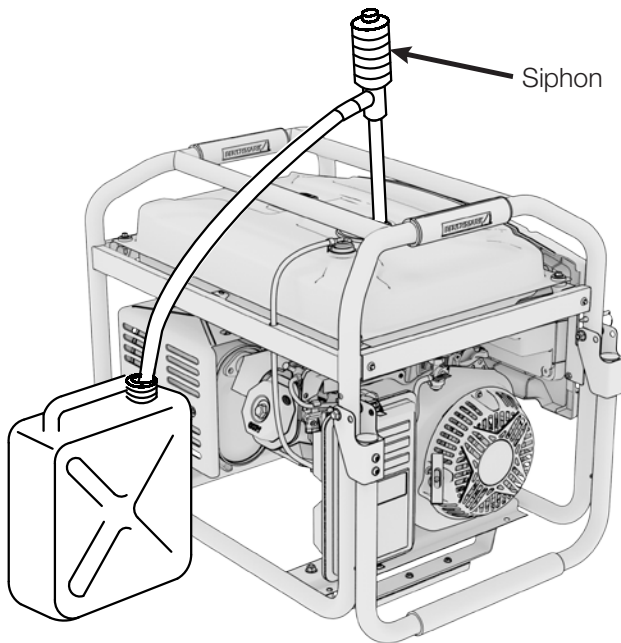
1. Éteignez le moteur.
2. Fermez le robinet de carburant.
3. Placez un bol sous la coupelle de carburant pour récupérer tout carburant renversé.
4. Dévissez le boulon maintenant la coupelle de carburant.
5. Retirez le boulon, le joint de boulon, la coupelle de carburant, le joint de coupelle de carburant, et le gicleur principal du corps de l'ensemble carburateur. Un tournevis de carburateur (non inclus) est nécessaire pour retirer et installer le gicleur principal.
6. Remplacez le gicleur principal par le gicleur principal de remplacement nécessaire pour votre plage d'altitude.
7. Remplacez le joint de la coupelle de carburant, la coupelle de carburant, le joint de boulon et le boulon. Serrer en place. Ne croisez pas le filetage du boulon lors du serrage. Serrez d'abord à la main, puis utilisez une clé pour vous assurer que le boulon est correctement fileté.
8. Essayez tout carburant renversé et laissez l'excédent s'évaporer avant de démarrer le moteur. Pour éviter un INCENDIE, ne démarrez pas le moteur tant qu'une odeur de carburant flotte dans l'air.

7. TRANSPORT ET ENTREPOSAGE

Transport du Générateur

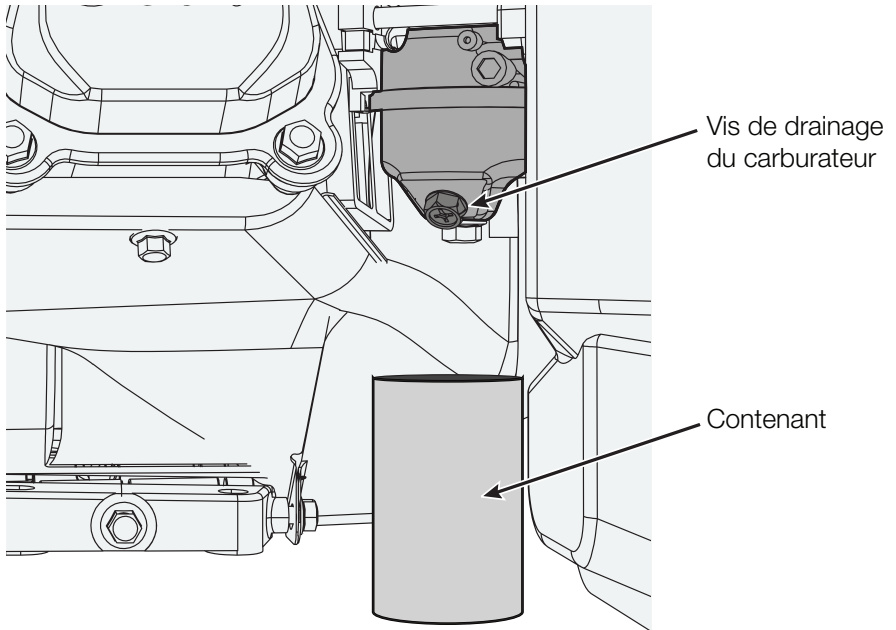
- Ne remplissez pas trop le réservoir de carburant (aucun résidu de carburant dans le col du réservoir).
- N'utilisez pas le générateur sur un véhicule de transport. Le générateur doit être utilisé dans un lieu bien ventilé.
- Évitez d'exposer longtemps le générateur au soleil direct dans un véhicule de transport fermé. Une température élevée dans le véhicule pourrait causer des vapeurs d'essence et potentiellement une explosion.
- Drainez le carburant du générateur et l'huile avant de transporter le générateur sur des chemins difficiles.

Drainage du Réservoir D'essence



1. Éteignez le moteur. Enlevez le capuchon de carburant et l'écran à débris sous le capuchon.
2. Siphonnez le carburant dans un conteneur à essence approuvé.

Drainage du Carburateur



1. Mettez le moteur sur OFF. Laissez refroidir. Tournez la valve de carburant sur MARCHE.
2. Installez un conteneur sous la vis de drainage du carburateur. Desserrez cette vis.
3. Laissez le carburant se drainer complètement et resserrez la vis du drain.
4. Positionnez la valve de carburant à la position FERMÉ.

Entreposage

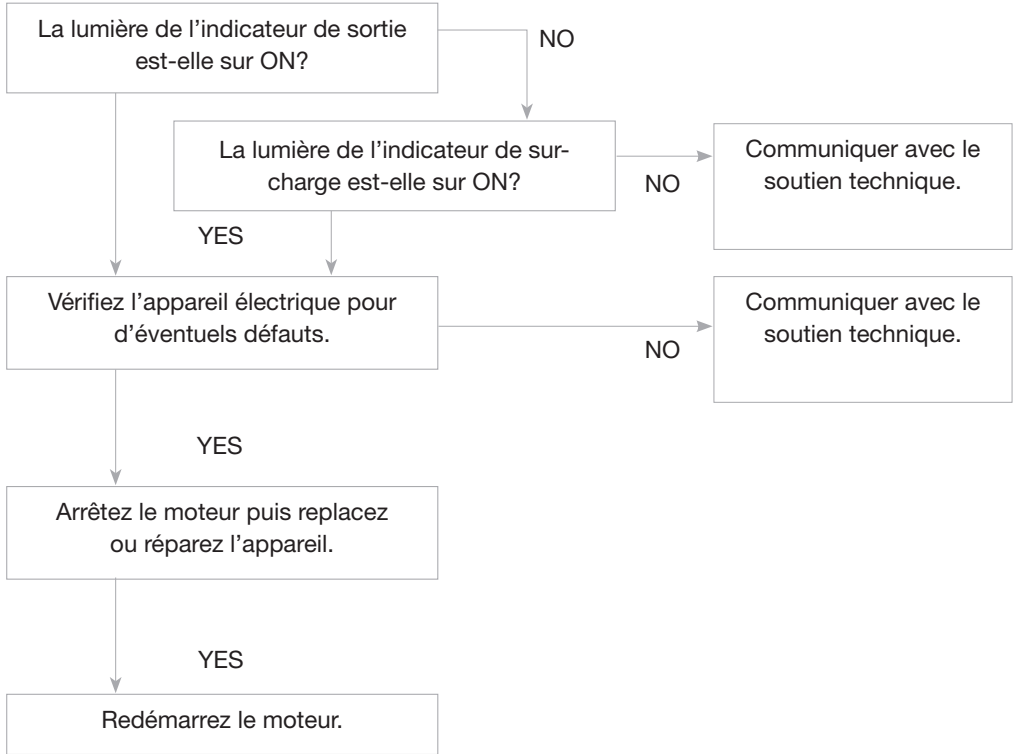
L'essence peut s'oxyder en moins que 30 jours, ce qui provoque l'accumulation de gomme et de vernis dans les composants du système d'alimentation en carburant.

- Vérifiez que le lieu d'entreposage n'a pas d'excès d'humidité ni de poussière.
- Drainez le réservoir de carburant et le carburateur.

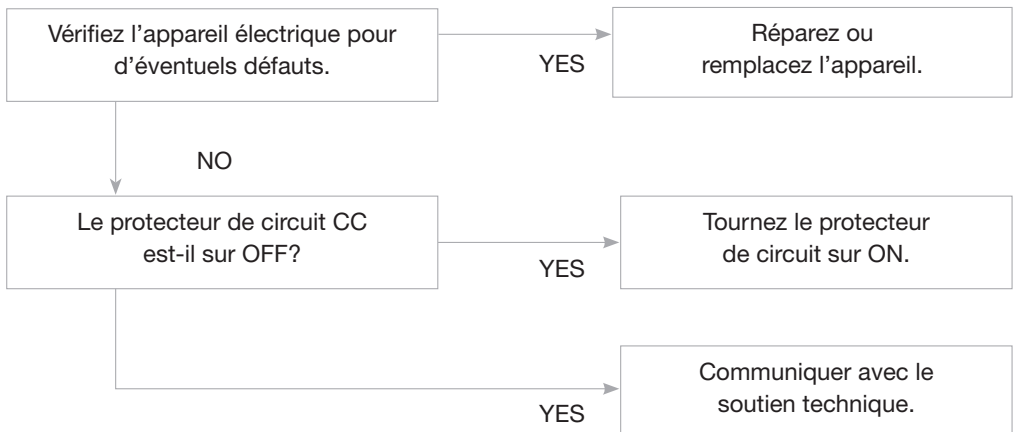
Duration d'entreposage	Préparation Requis
Moins que 1 ans	<ul style="list-style-type: none">■ Aucune préparation de stockage requise, simplement stocker tel quel.
1 mois à 1 ans	<ul style="list-style-type: none">■ Égoutter le vieux gaz et rempli complètement le réservoir avec du gaz frais avant de l'entreposer. Ajouter un stabilisateur de carburant selon les instructions du fabricant. Nous recommandons les additifs de carburant B3C. L'ajout d'un stabilisateur de carburant de qualité peut maintenir le gaz frais jusqu'à un an.
1 ans ou plus	<ul style="list-style-type: none">■ Vider l'essence du réservoir de carburant et l'entreposer dans un récipient approprié. Ceci aidera à prévenir la formation de dépôts dans le système d'alimentation en carburant.■ Change l'huile lorsque le moteur est encore chaud.■ Retirez la bougie et versez une cuillère à soupe d'huile moteur propre (10 ~ 20ml) dans le cylindre. Tourne le moteur plusieurs fois en tirant sur le début de recul pour distribuer l'huile. Réinstallez la bougie.■ Tirez lentement sur la poignée du démarreur jusqu'à ce que vous sentiez une résistance. À ce stade, le piston monte sur sa course de compression et les deux soupapes d'admission et d'échappement sont fermées. Cette position aide à protéger le moteur de la corrosion interne.

8. PROBLÈMES

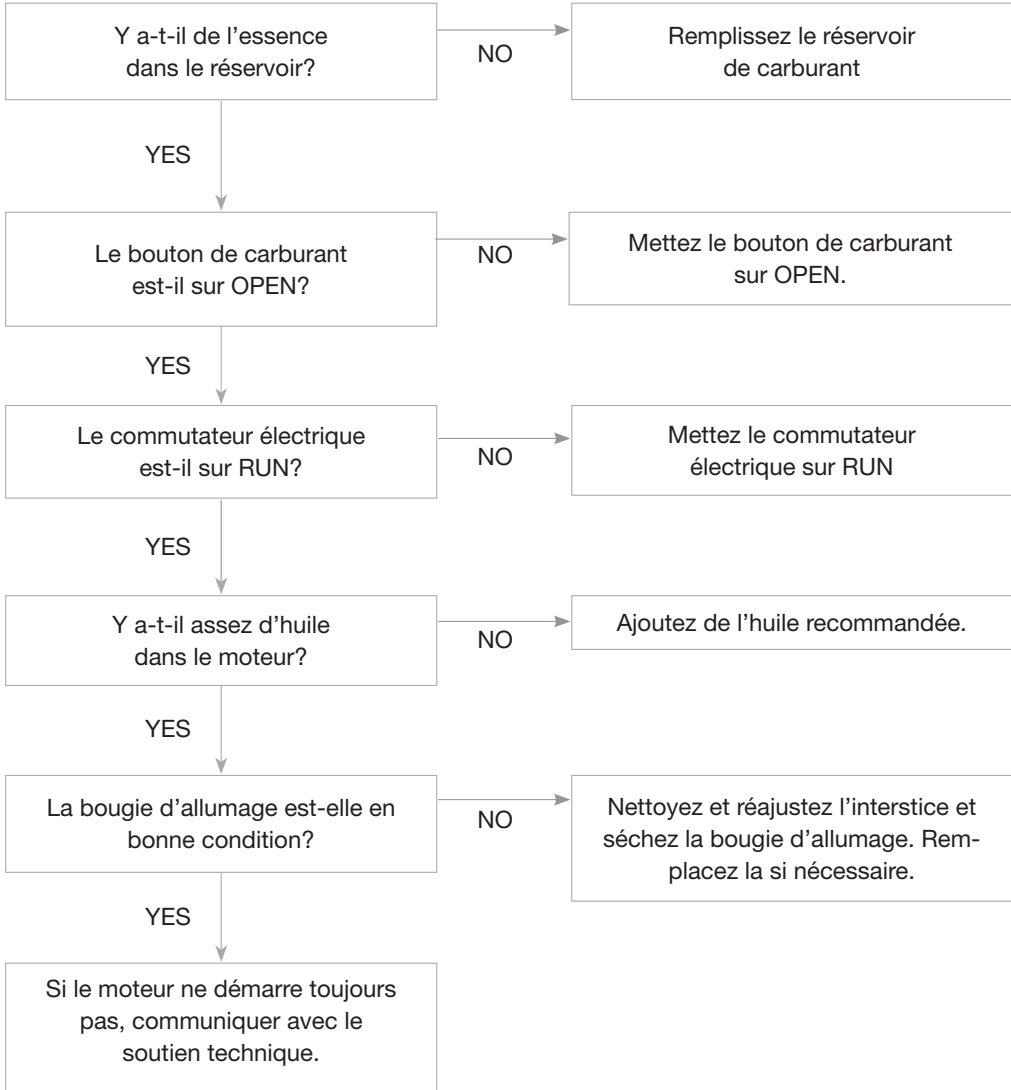
Si les appareils ne fonctionnent pas:



Prise CC sans aucune électricité:



Si le moteur ne démarre pas:



9. SPECIFICATIONS

		BG4650E	BG6250E	BG11500E	BG11500DE	BG13000TE
GÉNÉRATEUR	Fréquence nominale (Hz)	60 Hz	60 Hz	60 Hz	60 Hz	60 Hz
	Puissance max. sortie AC (W)	4650 W	6250 W	11500 W	11500 W (10800 W GPL)	13000 W (11250 W GPL) (9400 W GN)
	Puissance de sortie AC (W)	3600 W	5000 W	9000 W	9000 W (8100 W GPL)	10500 W (9000 W GPL) (7500 W GN)
	Phase nominale tension AC (V)	120 V	120 / 240 V	120 / 240 V	120 / 240 V	120 / 240 V
	Facteur puissance	1.0	1.0	1.0	1.0	1.0
MOTEUR	Type	7,0 HP, seul cylindre, refroidissement à air pulsé, 4 temps, OHV	9,0 HP, seul cylindre, refroidissement à air pulsé, 4 temps, OHV	15,0 HP, seul cylindre, refroidissement à air pulsé, 4 temps, OHV	15,0 HP, seul cylindre, refroidissement à air pulsé, 4 temps, OHV	17,5 HP seul cylindre, refroidissement à air pulsé, 4 temps, OHV
	Déplacement (cm ³)	212cc	274cc	457cc	457cc	550cc
	Mode d'allumage	Allumage contrôlé par transistor	Allumage contrôlé par transistor	Allumage contrôlé par transistor	Allumage contrôlé par transistor	Transistor Controlled Ignition
	Mode de démarrage	Démarrage Manuel à Rappel, Démarrage Électrique, Démarrage à distance sans fil	Démarrage Manuel à Rappel, Démarrage Électrique, Démarrage à distance sans fil	Démarrage Manuel à Rappel, Démarrage Électrique, Démarrage à distance sans fil	Démarrage Manuel à Rappel, Démarrage Électrique, Démarrage à distance sans fil	Démarrage Manuel à Rappel, Démarrage Électrique, Démarrage à distance sans fil
	Sortie max. (rpm)	3600	3600	3600	3600	3600
	Capacité du réservoir d'essence)	15L / 4,0 Gal	20L / 5,3 Gal	25L / 6,6 Gal	25L / 6,6 Gal	36L / 9,5 Gal
	Capacité de l'huile	600 mL (10W30)	700 mL (10W30)	1100 mL (10W30)	1100 mL (10W30)	1200 mL (10W30)
	Type de carburant	Essence sans-plomb 87+ Octane	Essence sans-plomb 87+ Octane	Essence sans-plomb 87+ Octane	Essence sans-plomb 87+ Octane, Propane	Essence sans-plomb 87+ Octane, Propane, Gaz Naturel
	Temps de fonctionnement par réservoir (100%)	6,9 hrs	7,6 hrs	5,0 hrs	5,0 hrs	6,0 hrs
	Temps de fonctionnement par réservoir (25%)	12,3 hrs	14,0 hrs	12,0 hrs	12,0 hrs	-
BOÎTE	L x W x H	25,2" x 23,4" x 21,3"	25,2" x 25,6" x 21,7"	29,7" x 27,4" x 26,4"	29,7" x 27,4" x 26,4"	31,1" x 29,1" x 26,9"
	Poids	112 lbs	139 lbs	202 lbs	207 lbs	231 lbs
BAT.	Taille de la batterie	12V 6.5Ah	12V 9Ah	12V 14Ah	12V 14Ah	12V 14Ah

10. DIAGRAMME DU CÂBLAGE BG4650E

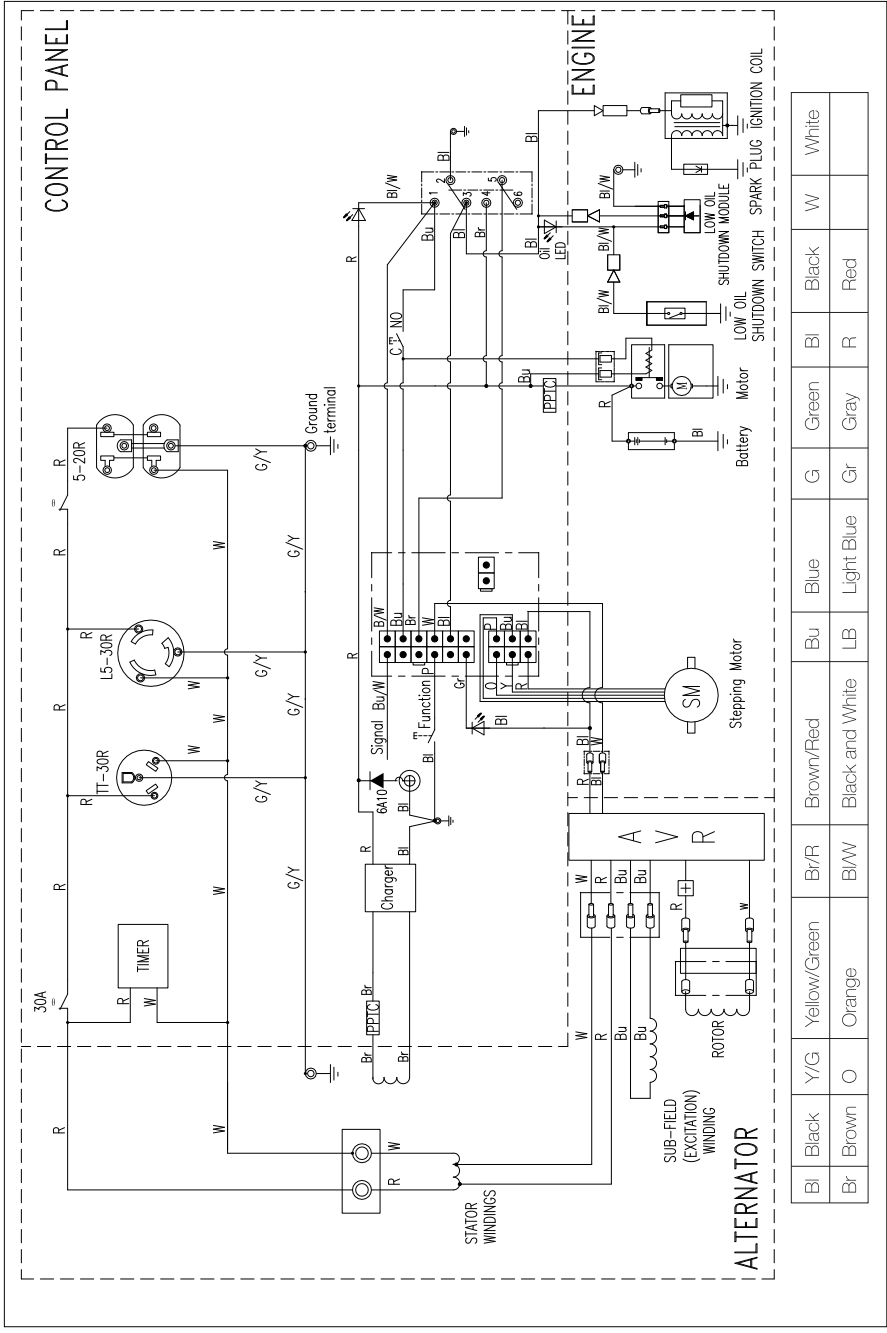


DIAGRAMME DU CÂBLAGE BG11.500E

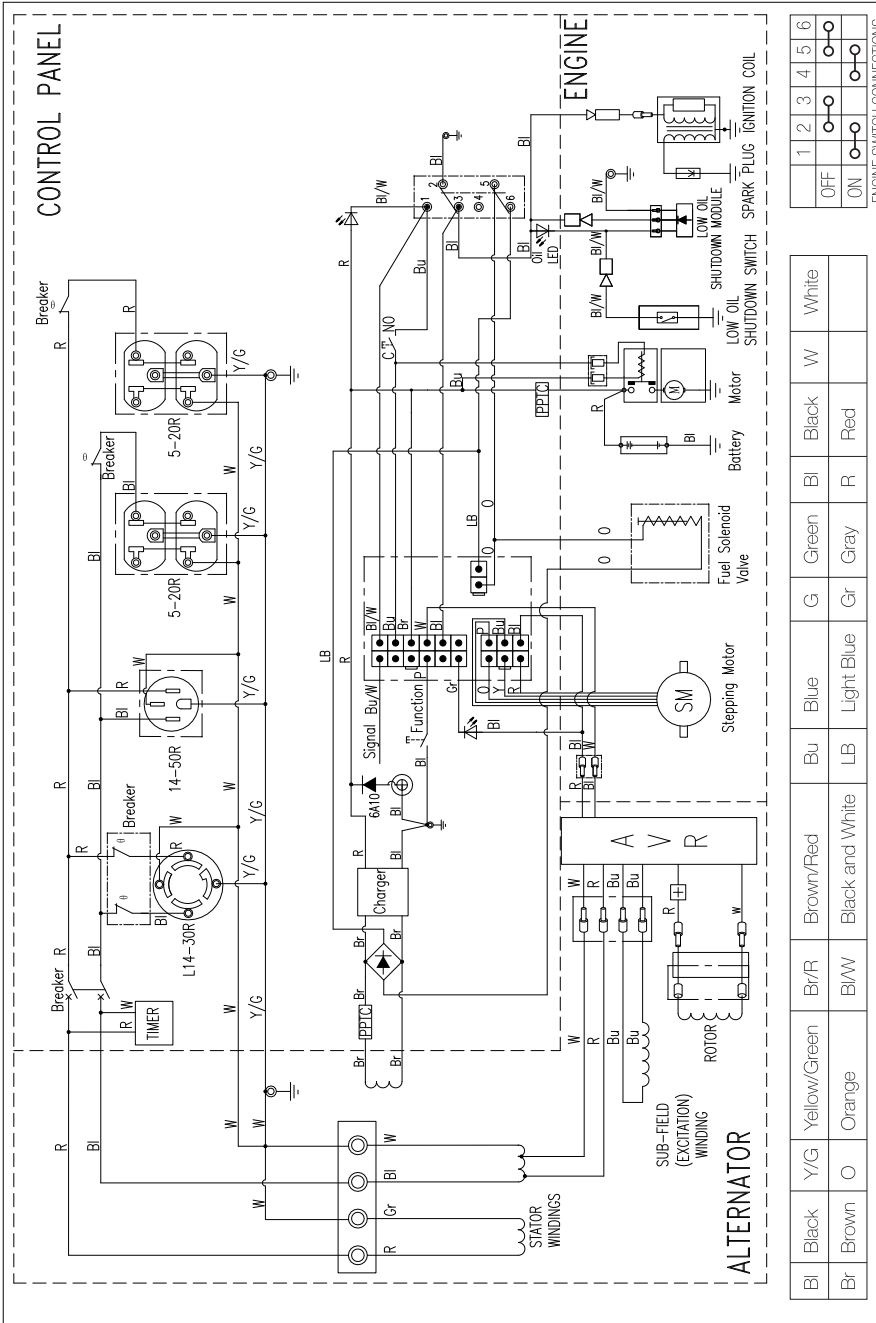
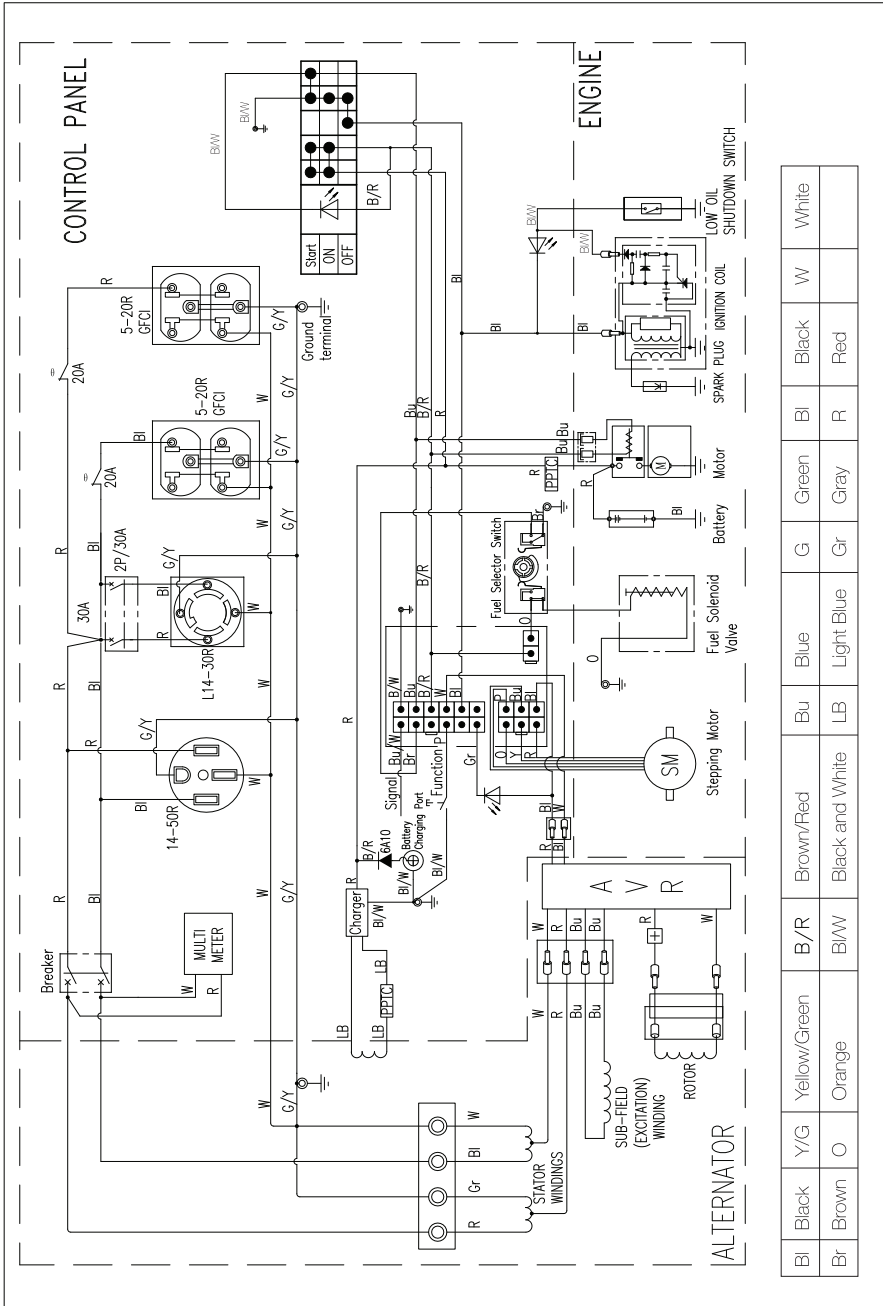


DIAGRAMME DU CÂBLAGE BG11.500DE



BI	Black	Y/G	Yellow/Green	B/R	Brown/Red	Bu	Brown/Red	Blue	G	Green	Gr	Gray	W	White
Br	Brown	O	Orange	B/W	Black and White	LB	Black and White	Light Blue	Gr	Light Blue	Gr	Gray	R	Red

11. ANNEXE

Correction Environnementale

La condition nominale pour sortie de puissance:

Altitude: 0m

Température Ambiante : 25° C

Humidité relative : 30 %

Facteur de Correction Environnementale :

Altitude (m)	Température Ambiante° C				
	25	30	35	40	45
0	1	0.98	0.96	0.93	0.90
500	0.93	0.91	0.89	0.87	0.84
1000	0.87	0.85	0.82	0.80	0.78
2000	0.75	0.73	0.71	0.69	0.66
3000	0.64	0.62	0.60	0.58	0.56
4000	0.54	0.52	0.50	0.48	0.46

Remarque:

Humidité relative : 60% facteur de correction C-0.01

Humidité relative : 80% facteur de correction C -0.02

Humidité relative : 90% facteur de correction C-0.03

Humidité relative : 100% facteur de correction C-0.04

Exemple :

Puissance nominale (PN) 2,8kVA générateur (Altitude : 1000 m) Température ambiante : 35° C, humidité relative : 80 %

$$P = P_n \cdot (C - 0,02) = 2,8 \cdot (0,82 - 0,02) = 2,24 \text{ kVA}$$

12. TOUT SUR LA GARANTIE

Ce produit est distribué par :

Midland Power Inc.

376 Magnetic Drive, Toronto, ON M3J 2C4, Canada

Garantie

À compter du moment de l'achat et pour la durée de la période de garantie, Midland Power Inc. (Midland) garantit que l'équipement qu'elle fabrique sera exempt de défauts de matériaux et de fabrication. Midland remplacera ou réparera, à sa seule discrétion, toute pièce qui, après évaluation et test par Midland ou un centre de service agréé, présente un défaut de fabrication ou de matériel. Une preuve d'achat valide doit être soumise en ligne pour l'enregistrement auprès de Midland, ou présentée à Midland au moment de la réclamation, pour que la garantie soit valide. Cette garantie n'est pas transférable du propriétaire original.

Période de garantie limitée :

Usage non-commercial:

- Année 1, 2 et 3 - Pièces et travail
- Année 4 et 5 - Pièces

Usage commercial:

- 6 premiers mois - Pièces et travail

Les pièces de rechange vendues à un consommateur ou installées par un centre de service autorisé sont garanties pendant une période de 90 jours à compter de la date d'achat. La main-d'œuvre doit être effectuée par un centre de service autorisé à moins d'avoir obtenu l'approbation écrite préalable de Midland. Midland ne prendra en charge aucun frais de transport ou d'expédition vers ou depuis un centre de service autorisé. Les appels de service, les frais de déplacement, les heures supplémentaires ou les tarifs de fin de semaine ne sont pas couverts.

Cette garantie ne couvre PAS :

- a. Toute réparation requise suite à l'installation de toute pièce non fournie par Midland, où cette pièce est responsable de la panne ou du dysfonctionnement ;
- b. Tout Équipement modifié, altéré, démonté ou remodelé ;
- c. Toute réparation requise à la suite d'un défaut d'installation, d'entretien, de stockage, de transport ou d'exploitation de l'équipement conformément aux pratiques standard énoncées dans le guide de l'utilisateur ;
- d. Dommages survenus après la réception de l'équipement, non causés par des défauts de fabrication ou de matériel ;

- e. Les services d'entretien normaux, tels que décrits dans le guide de l'utilisateur et destinés à être exécutés par un consommateur ;
- f. Remplacement des pièces effectuées dans le cadre des services d'entretien normaux, y compris les huiles, adhésifs, additifs, carburant, filtres, brosses, courroies, lubrifiants, bougies d'allumage, joints, joints, attaches, fils, tubes, tuyaux, raccords, roues, batteries, et autres consommables sensibles à l'usure naturelle ;
- g. Tout accessoire ou pièce jointe.

Toute batterie fournie avec cet équipement est considérée comme un article consommable et est exclue de cette garantie. Les batteries peuvent être endommagées par les chocs, les courts-circuits, la chaleur, les déversements d'acide, la négligence et d'autres facteurs. Il est la responsabilité du client de faire très attention lors de la manipulation d'une batterie afin qu'aucun déversement d'acide ne se produise, ce qui pourrait provoquer de la corrosion.

Midland décline toute responsabilité pour la perte de temps ou d'utilisation du produit, les frais de transport ou de remorquage, ou tout autre dommage indirect ou consécutif, inconfort, ou perte commerciale.

Cette garantie est la seule et entière garantie donnée par Midland pour les produits ou équipements Midland. Aucun agent ou employé n'est autorisé à étendre ou à élargir cette garantie au nom de Midland par une déclaration ou une publicité écrite ou verbale.

Californie

Le California Air Resources Board et Midland Power Inc. sont heureux de vous expliquer la garantie du système antipollution de votre moteur de Midland Power Inc. En Californie, les nouveaux à allumage par étincelle petits moteurs à l'équipement hors route doivent être conçus, construits et équipés conformément aux strictes de l'Etat normes anti-smog.

D'autres États, territoires américains et Canada

Dans d'autres régions des États-Unis et au Canada, votre moteur doit être conçu, construit et équipé pour répondre à l'US EPA et Environnement Canada des normes d'émissions pour les moteurs à allumage par étincelle égale ou inférieure à 19 kW.

Tous les États-Unis et au Canada

Midland Power Inc doit garantir le système antipollution de votre moteur pour produit mécanique pour la période indiquée ci-dessous, pourvu qu'il n'y ait pas d'abus, de négligence ou un mauvais entretien de votre moteur pour produit mécanique. Si une telle condition existe, Midland Power Inc. réparera votre moteur

pour produit mécanique, sans frais pour vous, y compris le diagnostic, les pièces et main-d'oeuvre.

Votre système antipollution peut inclure des pièces telles que le carburateur ou système d'injection de carburant, le système d'allumage et le convertisseur catalytique. Il peut également inclure tuyaux, raccords et autres émissions liées ensembles.

Système de Contrôle des Émissions Pièces de Garantie:

Cette liste s'applique aux pièces fournies par Midland Power Inc. et ne couvre pas les pièces fournies par le fabricant de l'équipement. S'il vous plaît voir la garantie des émissions de l'équipement d'origine pour non-Midland Inc. pièces électriques.

Consommables sont couverts jusqu'à un maximum de 30 jours. Voir le Calendrier d'entretien dans le manuel du propriétaire.

SYSTÈMES COUVERTS PAR LA GARANTIE	DESCRIPTION DES PIÈCES
Dosage du Carburant	Ensemble carburateur (inclut le démarrage du système d'enrichissement), le capteur de température du moteur, le module de commande du moteur, le régulateur de carburant, collecteur d'admission
Évaporation	Réservoir de carburant, bouchon de réservoir, des durites, tuyaux de vapeur, réservoir à charbon actif, supports de montage traîneaux, filtre à essence, robinet d'essence, Pompe à essence, Joint Tuyau de carburant, tuyau de purge Canister commun
Exhaust	Catalyseur, Collecteur d'échappement
Admission d'air	Cas du filtre à air, élément du filtre à air
Allumage	Volant magnétique, allumage du générateur d'impulsions, capteur de position du vilebrequin, bobine électrique, bobine d'allumage, le module de commande d'allumage, capuchon de bougie, bougie
Contrôle des émissions du carter	Crankcase breather tube, Oil filler cap
Pièces diverses	Tubes, raccords, joints, joints et colliers de serrage associés aux systèmes indiqués



Service à la clientèle

En Ligne : www.benchmark.midlandpowerinc.com

Courriel : support@midlandpowerinc.com

Numéro gratuit : 1-877-528-3772

Profitez-en!

Veillez vérifier chaque mois sur www.benchmark.midlandpowerinc.com
les mises à jour concernant votre produit.





BENCHMARKTM_{MC}
SÉRIE BG