



**Important!**



Not permitted on aircraft



Avoid extreme temperatures



Avoid dropping



Do not expose to liquids



Dispose of batteries according to local regulations

**FAQs**

The estimated time remaining is off, what can I do?

The battery may become uncalibrated from certain use patterns or other factors, in most cases the battery is still healthy. If you notice a large difference between the predicted time remaining and how long your power station actually lasts, recalibrate the display by following these steps:

1. Charge up to 100%.
2. Discharge uninterrupted until the unit turns OFF, true 0%.
3. Charge back up to 100% plus 2.5 hours additional charging (at least 9.5 hours).

My display is stuck, what can I do?

Use a paperclip or similar to press the RESET button on the front control panel. The unit will shut down. Turn the unit back on and continue normal use.

Can I leave my power station plugged in all the time?

No, this unit is not designed to do so. This will lead to miscalibration of the display and harm the battery.

How should I store and charge my power station for long periods?

This power station will hold its charge for up to 1 year, not charging for longer than 1 year may cause harm to the battery. We recommend storage between 40-80% and topping up the charge every 3 months as needed. Do not store at 0% charge long term, batteries lose a few percent charge per month and within a few weeks your unit may be permanently damaged.

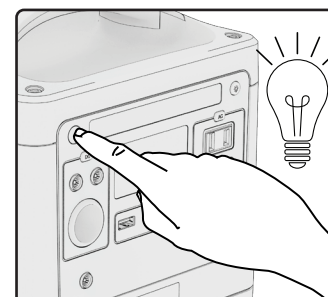
\*Find more FAQs and information in the HH0318 manual.



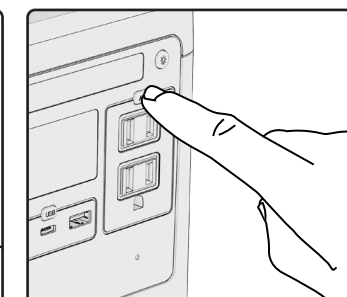
Visit [www.homehardware.ca](http://www.homehardware.ca)  
Email us at [support@midlandpowerinc.com](mailto:support@midlandpowerinc.com)  
Call us Toll Free 1.877.528.3772

©2023 OMNImax. All Rights Reserved.  
HH0318\_Quickstart\_ENFR\_2023-01-27

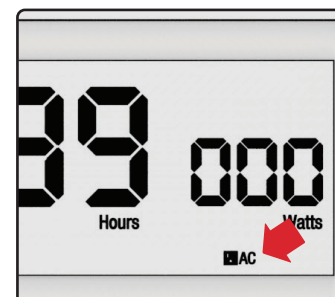
**Welcome!**  
**Fully charge your power station before first use!**



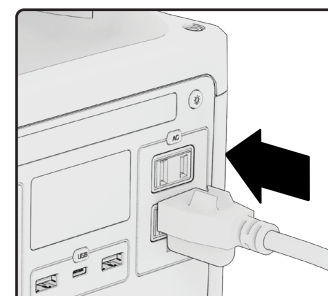
**1** Press and hold power button for 1 second to turn on the unit.



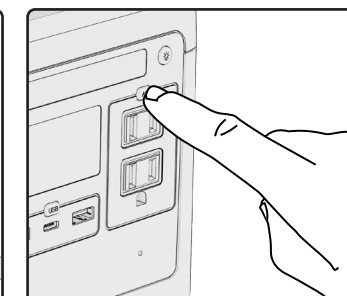
**2** Turn on the output you want to use.



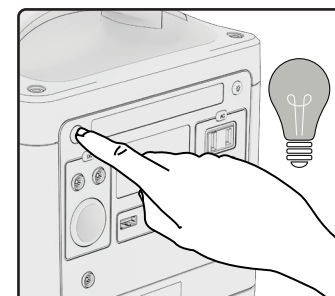
**3** The icon will appear on the display to show the output is on.



**4** Plug in your devices and power up.

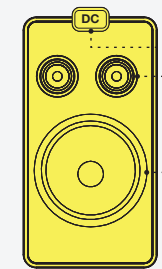


**5** Don't forget to turn off the output when you are finished using it.



**6** Press and hold the power button for 1 second to turn off the unit.

**DC Power**



1. DC Power On/Off
2. 2x 5.5mm 12V DC Ports
3. 12V Cigarette Port

**Example Devices**



Up to 2 Nights CPAP (25W)



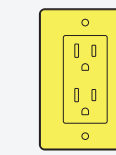
2.1h Vacuum (120W)



4.6h Car Cooler (60W)

**Input**

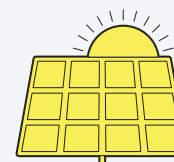
Recharge your power station with a wall outlet, vehicle cigarette port, or the sun using solar panels.



5h AC Wall Plug



5h Vehicle Charger



5-8h 2x Arc Solar Panel

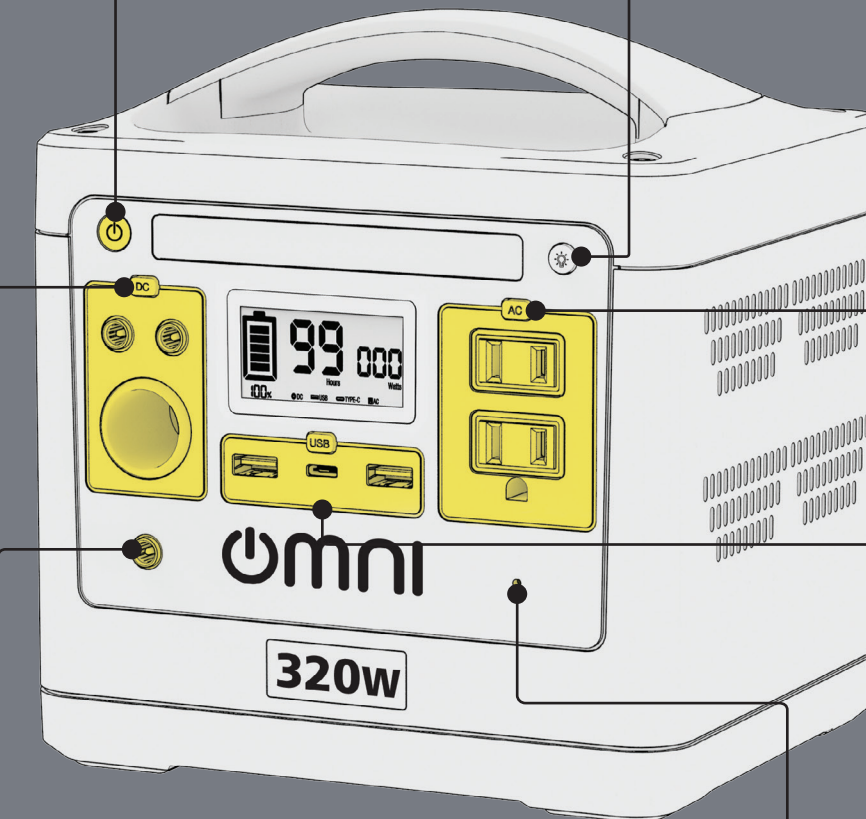
**Silent, Emission Free Power.**

**Power Button**

Press and hold for 1 second to turn the unit on or off.

**Emergency S.O.S**

Double press the LED button to engage the emergency strobe feature. Single press again to turn it off.



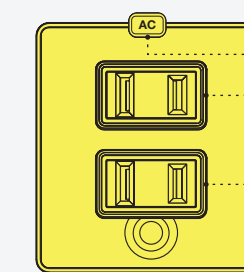
**Screen Brightness**

Double click the power button to dim the screen. Single press to brighten it back up.

**Reset**

Use a paperclip (or similar) to reboot if needed.

**AC Power**



1. AC Power On/Off
2. 110V receptacle
3. 110V receptacle

**Example Devices**



51h Light (5W)

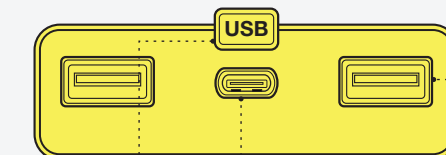


4x Laptop (58.2Wh)



3.6h TV (70W)

**USB Power**



1. USB On/Off
2. USB Type-C
3. 2x USB 3.0 Type-A Fast Charge

**Example Devices**



21x Smartphone (12.5Wh)



8x Tablet (32.4Wh)



62x GoPro (4.4Wh)

**Safety** **DANGER!**

DO NOT disassemble, repair, or modify the unit or the battery.  
DO NOT place the unit close to fire, heat sources, or leave in direct sunlight.  
DO NOT connect the output socket to mains power under any circumstances.  
DO NOT expose to moisture or liquids, especially saltwater.  
Dispose of the unit properly according to local regulations.  
DO NOT dispose in regular household trash.  
DO NOT operate the unit above the specified input voltage, be especially careful with solar panels.  
DO NOT use this unit if your hands are wet.

DO NOT use if the unit appears damaged. This product IS NOT permitted on aircraft. Inspect the unit prior to every use. Keep this product away from children and pets. Carefully read the instructions for the electric devices you intend to connect. Keep away from direct sunlight, water, dust, and dirt.  
DO NOT leave the unit outside in harsh environments.  
High temperatures can damage the battery and decrease the lifecycle and capacity.  
DO NOT leave outdoors overnight uncovered. The moisture from the dew may lead to a short circuit.

**Not Recommended (Over 320W Consumption)**



Hairdryer



Kettle



Microwave



Space Heater



Circular Saw



Air Conditioner

**LCD Display**

**A - Battery Charge**

How much battery power is left.

**B - Time Remaining**

Run time remaining at the current power draw.

**C - High Temperature Warning**

It's too hot! Cool down the battery.

**D - Cooling Fan**

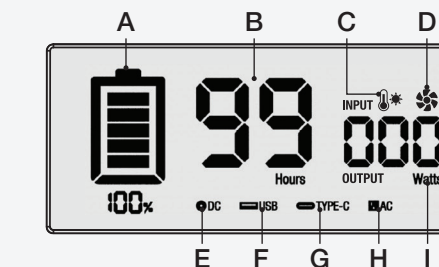
The fan will run when the battery gets hot, this is normal.

**E - DC Output**

Indicates DC output is on.

**F - SB Output**

Indicates USB output is on



**G - USB Type-C Output**

Indicates USB Type-C output is on.

**H - AC Output**

Indicates AC output is on.

**I - Watt Meter**

Current input or output in Watts.



## Important!



Non autorisé dans les avions



Évitez les températures extrêmes



Évitez de laisser tomber



Ne pas exposer à des liquides



Jeter les batteries conformément aux réglementations locales

## FAQs

Le temps restant estimé est inexact, que puis-je faire ?

La batterie peut devenir non calibrée en raison de certains types d'utilisation ou d'autres facteurs. Dans la grande majorité des cas, la batterie physique est toujours fonctionnelle. Si vous remarquez une grande différence entre le temps restant prévu et la durée de fonctionnement réelle de votre centrale électrique, vous pouvez calibrer l'affichage de la durée de la batterie comme ceci:

1. Chargez jusqu'à 100 %.
2. Déchargez jusqu'à ce que l'appareil s'éteigne (véritable 0 %) sans interruption.
3. Rechargez jusqu'à 100 % plus 2,5 heures sans interruption (au moins 9,5 heures).

Mon écran est bloqué, que puis-je faire ?

Utilisez un trombone (attaches à papier) ou quelque chose de similaire pour appuyer sur le bouton "RESET" (réinitialiser) se trouvant à l'avant sur le panneau de commande. L'unité se réinitialisera et s'éteindra. Remettez l'appareil en marche et continuez à l'utiliser normalement.

Puis-je laisser mon centrale électrique branché en permanence ?

Non, votre appareil n'est pas conçu pour cela. Cela conduira à un mauvais calibrage du temps restant prévu et endommagera la batterie.

Comment dois-je stocker et recharger mon centrale électrique pendant de longues périodes ?

Un centrale électrique peut conserver sa charge jusqu'à 1 an mais il y a un risque que la batterie se décharge. Nous vous recommandons de stocker entre 40 et 80 % et de recharger la charge tous les 3 mois au besoin. Ne stockez pas à 0% de charge à long terme, car les batteries lithium-ion perdent quelques pourcentages de charge par mois et votre appareil peut être endommagé de façon permanente en quelques semaines.

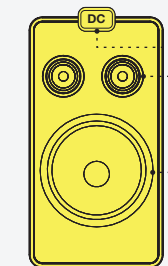
\*Trouvez plus de FAQ et d'informations dans le manuel HH0318.



Visitez notre site web [www.homehardware.ca](http://www.homehardware.ca)  
Envoyez-nous un courriel au [support@midlandpowerinc.com](mailto:support@midlandpowerinc.com)  
Appelez-nous sans frais au 1.877.528.3772

©2023 OMNImax. Tous droits réservés.  
HH0318\_Quickstart\_ENFR\_2023-01-27

## Courant continu



1. courant continu on et off
2. 2x 5.5mm 12V ports cc
3. Port d'allume-cigarette 12 V

## Exemples D'appareils



Jusqu'à 2 Nuits CPAP (25W)



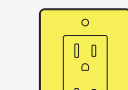
2,1h Aspirateur (120W)



4,6h Glacière de voiture (60W)

## Entrée

Rechargez votre centrale électrique avec une prise murale, un port d'allume-cigarette de véhicule ou le soleil à l'aide de panneaux solaires.



5h Prise murale AC



5-8h Panneaux solaires



5h Chargeur pour véhicule

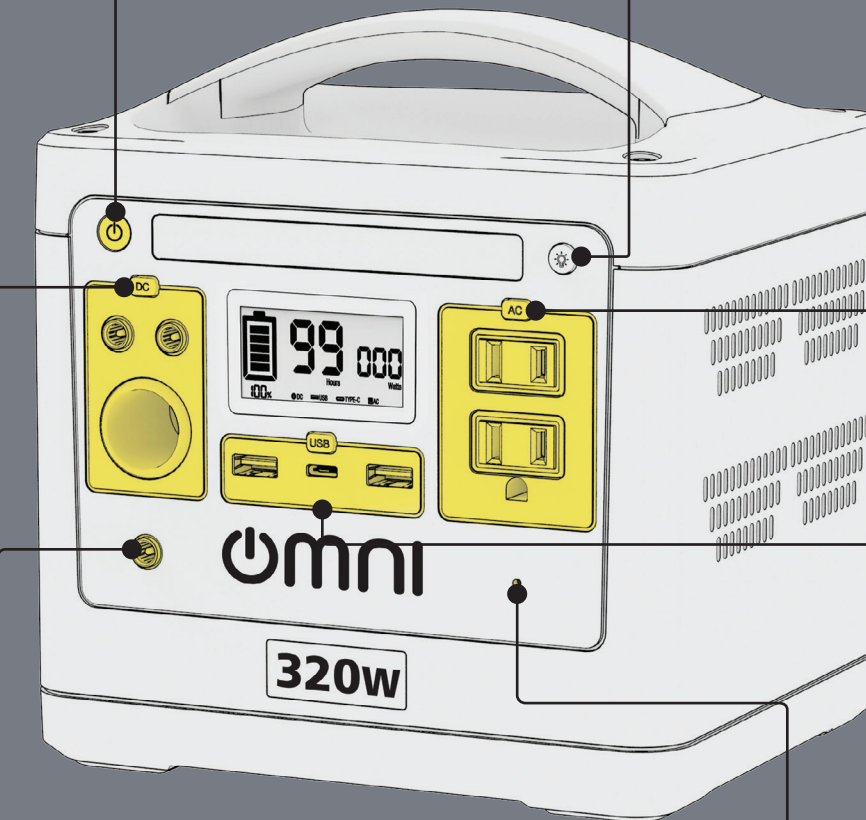
## Puissance silencieuse et sans émission.

### Bouton d'alimentation

Appuyez sans relâcher le bouton d'alimentation pour 1 seconde pour démarrer l'unité.

### Urgence SOS

Appuyez le bouton LED deux fois pour engager la fonction d'urgence clignotante. Pesez une fois pour la fermer.



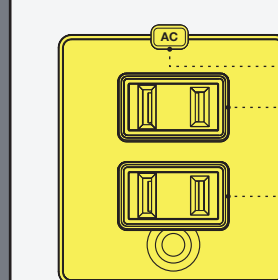
### Luminosité d'écran

Double-cliquez le bouton d'alimentation pour réduire la luminosité de l'écran. Pesez une fois pour l'éclaircir.

### Reset (réinitialiser)

Utilisez un trombone (ou similaire) pour redémarrer si nécessaire.

## Courant alternatif



1. Alimentation ca on et off
2. Prise 110v
3. Prise 110v

## Exemples D'appareils



51h Lumière (5W)

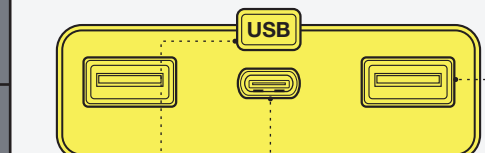


4x Ordinateur portable (58,2Wh)



3,6h TV (70W)

## Alimentation USB



1. USB Allumé/Éteint
2. USB Type-C
3. 2x USB 3.0 Type-A Charge Rapide

## Exemples D'appareils



21x Téléphone intelligent (12,5Wh)



8x Tablette (32,4Wh)



62x Caméra GoPro (4,4Wh)

## Sécurité ⚠ DANGER! ⚠

Ne pas démonter, réparer ou modifier l'unité ou la batterie.

Ne placez pas l'appareil à proximité d'un feu, de sources de chaleur et ne le laissez pas en exposition directe du soleil.

Ne connectez pas la sortie à la source du réseau de l'alimentation dans aucune circonstances.

Ne l'exposez pas à l'humidité ou aux liquides, en particulier à l'eau salée.

Disposez adéquatement l'appareil conformément aux réglementations locales

Ne jetez pas dans votre poubelle à ordures ménagères.

N'utilisez pas l'unité au-dessus du voltage de l'entrée spécifiée, soyez particulièrement prudent avec les panneaux solaires.

N'utilisez pas cet appareil si vos mains sont mouillées.

Ne pas utiliser si l'appareil semble endommagé. Ce produit n'est pas permis dans les avions. Inspect the unit prior to every use.

Gardez ce produit hors de portée des enfants et des animaux domestiques.

Lisez attentivement les instructions des appareils électriques que vous souhaitez connecter.

Tenir à l'écart de la lumière directe du soleil, de l'eau, de la poussière et de la saleté. Ne laissez pas l'appareil à l'extérieur dans des conditions difficiles.

Des températures élevées peuvent endommager la batterie et réduire le cycle de vie et la capacité. Ne pas laisser à l'extérieur toute la nuit exposé. The moisture from the dew may lead to a short circuit.

## Non recommandé (plus de 320 W de consommation)



Séchoir à cheveux



Bouilloire



Micro-onde



Appareil de chauffage



Scie circulaire



Air climatiseur

## Affichage LCD

**A - Batterie chargée**

Combien de batterie il reste.

**B - Temps restant**

Temps de fonctionnement restant à la consommation d'énergie actuelle.

**C - Avertissement de température élevée**

C'est trop chaud! Refroidissez la batterie.

**D - Ventilateur**

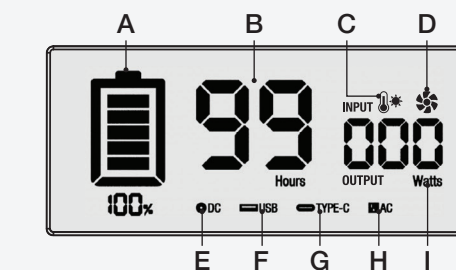
Le ventilateur fonctionnera lorsque la batterie sera chaude, c'est normal.

**E - Sortie CC**

Indique la sortie CC est activée.

**F - Sortie USB**

Indique que la sortie USB est activée.



**G - Sortie USB type-C**

Indique que la sortie USB type-C est activée.

**H - Sortie CA**

Indique que la sortie CA est activée.

**I - Compteur d'énergie (watts)**

Sortie de courant en watts.