

BENCHMARKTM MC

SCIE À ONGLETS MIXTES COULISSANTE DE 7-1/4 PO 20V MAX



Comprend 1 batterie et 1 chargeur.

Garantie limitée de 5 ans sur l'outil

Garantie limitée de 3 ans pour la batterie et le chargeur.

GARANTIE
(5 ANS*)
LIMITÉE



E114847

JOG-ZP4-185Li-JD

**LIRE TOUTES LES DIRECTIVES AVANT LA
PREMIÈRE UTILISATION.
CONSULTER LE MANUEL POUR TOUS LES DÉTAILS.
GARDER HORS DE LA PORTÉE DES ENFANTS.**

La tension maximale initiale de la batterie (mesurée sans charge)
est de 20 volts. La tension nominale est de 18 volts.



**PORTER UNE PROTECTION
OCULAIRE APPROUVÉE
PAR LA CSA**



**PORTER UNE
PROTECTION
AUDITIVE**



**PORTER UN
MASQUE DE
PROTECTION**

SPÉCIFICATIONS DU PRODUIT

SCIE À ONGLETS MIXTES COULISSANTE DE 7-1/4 PO 20V MAX	
Vitesse à vide	3 600 tr/min
Lame	7¼ po (185 mm) à pointe de carbure 40 dents/ revêtement en téflon
Arbre	5/8 po
Angles de coupe	0, 15, 22,5, 31,6, 45°
Biseau simple	45°
Capacité de coupe transversale	203 mm (8 po) à 90° - 152 mm (6 po) à 45°
Poids	(26,5 lb) 12 kg

BATTERIE ET CHARGEUR	
Tension de la batterie	1X20 V 5 Ah Li-ion (la tension maximale de la batterie chargée, mesurée sans charge, est de 20 V avec une valeur nominale de 18 V).
Chargeur	Jusqu'à 150 minutes (n° 5350-010)
Batterie de rechange	5350-012
Chargeur de rechange	5350-010

VOUS AVEZ BESOIN D'AIDE?

Téléphonez à notre ligne sans frais de soutien à la clientèle :
1 866 349-8665 (du lundi au vendredi, de 9 h à 17 h heure normale de l'Est)

- Questions techniques
- Pièces de rechange
- Pièces manquantes de l'emballage

TABLE DES MATIÈRES

Caractéristiques du produit	1
Table des matières	2
Avertissements généraux de sécurité	3-7
Règles de sécurité spécifiques	7-11
Symboles.....	12
Découvrez votre scie à onglets	13
Assemblage et utilisation	14-19
Entretien.....	20
Vue éclatée	21
Liste des pièces	22-26
Garantie	26

AVERTISSEMENTS GÉNÉRAUX DE SÉCURITÉ

AVERTISSEMENT :

Avant d'utiliser cet outil ou l'un de ses accessoires, veuillez lire le présent manuel et suivre toutes les règles de sécurité et les consignes d'utilisation. Les précautions, garanties et instructions importantes contenues dans le présent manuel ne visent pas à couvrir toutes les situations possibles. L'utilisateur doit comprendre que le bon sens et la prudence sont des facteurs qui ne peuvent être intégrés à ce produit.

PROTECTION OCULAIRE, AUDITIVE ET RESPIRATOIRE

SYMBOLE	SIGNIFICATION
 DANGER  	<p>PORTEZ TOUJOURS UNE PROTECTION OCULAIRE CONFORME À LA NORME CSA Z94.3 ou À LA NORME DE SÉCURITÉ ANSI Z87.1</p> <p>Les DÉBRIS PROJETÉS peuvent causer des dommages oculaires permanents. Les lunettes sur ordonnance ne remplacent pas une protection oculaire adéquate.</p> <p>Les protections oculaires non conformes peuvent entraîner des blessures graves si elles se brisent lors de l'utilisation d'un outil électrique.</p>
 AVERTISSEMENT 	<p>Utilisez une protection auditive, en particulier pendant les périodes prolongées d'utilisation de l'outil, ou si son fonctionnement est bruyant.</p>
 AVERTISSEMENT 	<p>PORTEZ UN MASQUE ANTIPOUSSIÈRE CONÇU POUR ÊTRE UTILISÉ AVEC UN OUTIL ÉLECTRIQUE DANS UN ENVIRONNEMENT POUSSIÉREUX.</p> <p>Les poussières créées par le ponçage mécanique, le sciage, le meulage, le forage et d'autres activités de construction peuvent contenir des produits chimiques connus pour provoquer le cancer, des anomalies congénitales ou anomalies génétiques. Ces produits chimiques comprennent :</p> <ul style="list-style-type: none"> • Le plomb des peintures à base de plomb • La silice cristalline des briques, du ciment et d'autres produits de maçonnerie • L'arsenic et le chrome provenant du bois traité chimiquement. <p>Le niveau de risque lié à l'exposition à ces produits chimiques varie en fonction de la fréquence à laquelle ce type de travail est effectué. Afin de réduire votre exposition à ces produits chimiques, travaillez dans un endroit bien ventilé et utilisez des équipements de sécurité approuvés, comme les masques antipoussière spécialement conçus pour filtrer les particules microscopiques.</p>
 AVERTISSEMENT 	<p>Pour éviter les risques électriques, d'incendie ou de dommages à l'outil, utilisez une protection de circuit appropriée.</p> <p>Cet outil est câblé à l'usine pour un fonctionnement à courant alternatif de 120 volts. Il doit être relié à un circuit de 120 V CA de 15 A protégé par un fusible ou un disjoncteur à retardement. Pour éviter tout choc ou incendie, remplacez immédiatement le cordon d'alimentation s'il est usé, coupé ou endommagé de quelque manière que ce soit.</p>

RÈGLES GÉNÉRALES DE SÉCURITÉ

⚠ AVERTISSEMENT : Veuillez lire tous les avertissements de sécurité et toutes les consignes. Le non-respect des avertissements et des consignes peut entraîner un choc électrique, un incendie ou des blessures graves.

Conservez tous les avertissements et toutes les consignes pour consultation future.

SÉCURITÉ DE L'AIRE DE TRAVAIL

Gardez l'aire de travail propre et bien éclairé. Les zones encombrées ou sombres sont une invitation aux accidents.

N'utilisez pas d'outils électriques dans des environnements explosifs, par exemple en présence de liquides, de gaz ou de poussières inflammables. Les outils électriques créent des étincelles qui peuvent enflammer la poussière ou les émanations.

Gardez les enfants et toute autre personne à l'écart lors de l'utilisation d'un outil électrique. Les distractions peuvent vous faire perdre la maîtrise de l'outil.

SÉCURITÉ ÉLECTRIQUE

Les fiches des outils électriques doivent correspondre à la prise. Ne modifiez jamais la fiche de quelque manière que ce soit. N'utilisez pas d'adaptateur avec des outils électriques mis à la terre ou à la masse. L'utilisation de fiches non modifiées et des prises correspondantes réduit le risque de choc électrique.

Évitez tout contact corporel avec des surfaces mises à la terre telles que les tuyaux, les radiateurs, les cuisinières et les réfrigérateurs. Il existe un risque accru de choc électrique lorsque votre corps est mis à la terre ou à la masse.

N'exposez pas les outils électriques à la pluie ou à des conditions humides. L'eau qui pénètre dans un outil électrique augmente le risque de choc électrique.

Ne faites pas d'utilisation abusive du cordon d'alimentation. N'utilisez jamais le cordon pour transporter, tirer ou débrancher l'outil électrique. Gardez le cordon à l'écart de la chaleur, de l'huile, des bords tranchants ou des pièces mobiles. Les cordons endommagés ou emmêlés augmentent le risque de choc électrique.

Lorsque vous utilisez un outil électrique à l'extérieur, utilisez une rallonge adaptée à un usage extérieur. L'utilisation d'une rallonge électrique adaptée à un usage extérieur réduit le risque de choc électrique.

Si l'utilisation d'un outil électrique dans un endroit humide est inévitable, utilisez une alimentation protégée par un disjoncteur différentiel. L'utilisation d'un disjoncteur différentiel réduit le risque de choc électrique. L'utilisation d'un disjoncteur différentiel réduit le risque de choc électrique.

SÉCURITÉ PERSONNELLE

Demeurez vigilant, surveillez ce que vous faites et faites preuve de bon sens lorsque vous utilisez un outil électrique. N'utilisez pas un outil électrique lorsque vous êtes fatigué ou sous l'influence de drogues, d'alcool ou de médicaments. Un moment d'inattention lors de l'utilisation d'outils électriques peut entraîner des blessures graves.

Utilisez un équipement de protection individuelle. Portez toujours une protection oculaire. Les équipements de protection tels qu'un masque antipoussière, des chaussures de sécurité antidérapantes, un casque de protection ou une protection auditive utilisés dans des conditions appropriées réduiront les blessures corporelles.

Évitez les démarrages involontaires. Assurez-vous que l'interrupteur est en position d'arrêt avant de brancher l'outil à une source d'alimentation ou à une batterie, de le prendre ou de le transporter. Le transport d'outils électriques avec le doigt sur la gâchette ou la mise sous tension d'outils électriques lorsque la gâchette est activée favorisent les accidents.

Retirez toute clé ou clé de réglage avant de mettre l'outil électrique en marche.

Une clé ou une clé de réglage qui demeure fixée à une partie rotative de l'outil électrique peut entraîner des blessures.

Ne travaillez pas en extension. Maintenez une bonne assise et un bon équilibre.

Cela permet une meilleure maîtrise de l'outil électrique en cas de situation inattendue.

Portez des vêtements appropriés. Ne portez pas de vêtements amples ou de bijoux.

Gardez vos cheveux, vos vêtements et vos gants à l'écart des pièces mobiles. Les vêtements amples, les bijoux ou les cheveux longs peuvent se coincer dans les pièces mobiles.

Si des dispositifs sont fournis pour le raccordement d'installations d'extraction et de collecte de poussière, assurez-vous qu'ils sont connectés et correctement utilisés.

La collecte des poussières peut réduire les risques liés à la poussière.

UTILISATION ET ENTRETIEN DES OUTILS ÉLECTRIQUES

Ne forcez pas l'outil électrique. Utilisez le bon outil électrique pour le travail à effectuer.

Un outil approprié réalisera le travail plus efficacement et de façon plus sécuritaire s'il est utilisé dans les limites pour lesquels il a été conçu.

N'utilisez pas l'outil électrique si l'interrupteur ne permet pas de le mettre en marche et de l'arrêter. Un outil électrique qui ne peut être contrôlé à l'aide de l'interrupteur est dangereux et doit être réparé.

Débranchez la fiche de la source d'alimentation ou la batterie de l'outil électrique avant d'effectuer des réglages, de changer d'accessoires ou de ranger des outils électriques.

Ces mesures de sécurité préventives réduisent le risque de démarrage accidentel de l'outil électrique.

Rangez les outils électriques non utilisés hors de la portée des enfants et ne permettez pas à une personne qui n'est pas familière avec l'outil électrique ou avec les présentes instructions de l'utiliser. Les outils électriques constituent un danger entre les mains d'un utilisateur inexpérimenté.

Entretenez votre outil électrique. Vérifiez qu'aucune pièce mobile n'est mal alignée ou bloquée, qu'aucune pièce n'est brisée et assurez-vous qu'aucun autre problème ne risque d'affecter le bon fonctionnement de l'outil. S'il est endommagé, faites-le réparer avant de l'utiliser. De nombreux accidents sont causés par un entretien inadéquat des outils électriques.

Gardez les outils de coupe affûtés et propres. Les outils de coupe correctement entretenus avec des arêtes de coupe tranchantes sont moins susceptibles de se coincer et sont plus faciles à contrôler.

Utilisez l'outil électrique, les accessoires et les embouts d'outil, etc., conformément à ces instructions, en tenant compte des conditions de travail et du travail à effectuer.

L'utilisation de l'outil électrique pour des opérations différentes de celles prévues pourrait entraîner une situation dangereuse.

Tenez les outils électriques par des surfaces de préhension isolées lors d'une opération où l'outil de coupe peut entrer en contact avec un câblage caché ou son propre cordon.

Le contact avec un fil « sous tension » met les parties métalliques exposées de l'outil « sous tension » et donne un choc à l'opérateur.

Tenez l'outil électrique par les surfaces de prise isolées lorsque vous effectuez une opération où l'attache peut entrer en contact avec un câblage caché ou son propre cordon.

Les attaches qui entrent en contact avec un fil « sous tension » peuvent rendre « sous tension » les pièces métalliques exposées de l'outil électrique et causer un choc électrique à l'opérateur.

UTILISATION ET ENTRETIEN DES OUTILS À BATTERIE

Chargez seulement avec le chargeur spécifié par le fabricant. Un chargeur qui convient à un type de bloc-batterie peut entraîner un risque d'incendie lorsqu'il est utilisé avec un bloc-batterie différent.

N'utilisez les outils électriques qu'avec les blocs-batteries spécifiquement prévus à cet effet. L'utilisation de tout autre bloc-batterie peut créer un risque de blessure et d'incendie.

Lorsque le bloc-batterie n'est pas utilisé, tenez-le à l'écart d'autres objets métalliques, comme des trombones, des pièces de monnaie, des clés, des clous, des vis ou d'autres petits objets métalliques qui peuvent faire une connexion d'une borne à l'autre.

Un court-circuit entre les bornes de la batterie peut provoquer des brûlures ou un incendie.

En cas d'utilisation abusive, du liquide peut être éjecté de la batterie; évitez tout contact. En cas de contact accidentel, rincez à l'eau. Si le liquide entre en contact avec les yeux, consultez également un médecin. Le liquide éjecté de la batterie peut provoquer des irritations ou des brûlures.

ENTRETIEN

Faites réparer votre outil électrique par un réparateur qualifié qui n'utilise que des pièces de rechange identiques. Cela permettra de préserver la sécurité de l'outil électrique.

SÉCURITÉ DES BATTERIES ET DES CHARGEURS

⚠ AVERTISSEMENT : Utilisez uniquement le chargeur de diagnostic fourni avec cet ensemble pour recharger la batterie lithium-ion de 20 V. La recharge de toute autre batterie peut endommager le chargeur et pourrait entraîner des blessures graves.

Ne rangez pas et ne transportez pas une batterie de manière à ce que des objets métalliques puissent entrer en contact avec l'extrémité métallique exposée. Ne placez pas une batterie dans des tabliers, des poches, des tiroirs, etc. avec des clous, des vis, des clés, etc. La batterie pourrait créer un court-circuit et provoquer un incendie, des blessures corporelles ou des dommages à la batterie. Rangez dans un endroit chaud et sec.

N'essayez jamais d'ouvrir la batterie pour quelque raison que ce soit. Si le boîtier de la batterie se brise ou se fissure, cessez immédiatement de l'utiliser et ne chargez pas la batterie.

Ne chargez pas la batterie si elle est humide ou si elle présente des signes de corrosion.

Lors de conditions d'utilisation, de charge ou de température extrêmes, la batterie peut présenter une légère fuite. Cela n'est pas un signe de défaillance. Cependant, si le sceau extérieur est brisé et que le liquide de cette fuite se retrouve sur votre peau, suivez les étapes suivantes :

1. Nettoyez-le immédiatement avec du savon et de l'eau.
2. Neutralisez-le avec un acide doux, comme le jus de citron ou le vinaigre.
3. Si du liquide pénètre dans vos yeux, rincer immédiatement à l'eau propre pendant au moins 10 minutes et consulter un médecin.

REMARQUE : Le liquide de la batterie est légèrement acide.

N'incinerez pas la batterie. Le feu peut la faire exploser.

N'utilisez pas de rallonge. Branchez le cordon du chargeur directement dans une prise électrique.

Utilisez le chargeur uniquement dans une prise de courant standard de 120 V, 60 Hz.

RECYCLAGE DU BLOC-BATTERIE



Par souci de préservation de nos ressources naturelles, veuillez recycler ou jeter les batteries de manière appropriée. Les batteries chargées par ce chargeur peuvent contenir des produits chimiques et des métaux qui sont nocifs pour l'environnement. Ne jetez jamais de batteries rechargeables dans vos ordures ménagères habituelles ou dans une décharge, car elles contribueraient à la pollution de l'environnement.

RÈGLES DE SÉCURITÉ SPÉCIFIQUES

⚠ AVERTISSEMENT : Découvrez votre scie à onglets. N'utilisez pas la scie à onglets avant d'avoir lu et compris ce manuel de l'utilisateur. Prenez connaissance des utilisations et des limites de l'outil, ainsi que des dangers potentiels spécifiques qui le concernent. Respectez les présentes consignes afin de réduire les risques de choc électrique, d'incendie ou de blessures graves.




Portez toujours une protection oculaire. Tous les outils électriques peuvent projeter des objets étrangers dans vos yeux et causer des lésions oculaires permanentes. Portez TOUJOURS des lunettes de sécurité (et non des lunettes) conformes à la norme de sécurité ANSI Z87.1. Les lunettes de tous les jours n'ont que des verres résistants aux chocs. Ces lunettes NE SONT PAS des lunettes de sécurité.

⚠ AVERTISSEMENT : Des lunettes ou des lunettes de protection non conformes à la norme ANSI Z87.1 peuvent provoquer des blessures graves en cas de rupture.

Les scies à onglets sont destinées à couper du bois ou des produits apparentés, elles ne peuvent pas être utilisées avec des meules à tronçonner abrasives pour couper des matériaux ferreux tels que barres, tiges, goujons, etc. La poussière abrasive provoque le blocage des pièces mobiles telles que la protection inférieure. Les étincelles provenant de la coupe abrasive brûlent la protection inférieure, l'entaille de lame et d'autres pièces en plastique.


- Utilisez des pinces pour soutenir la pièce dans la mesure du possible. Si vous tenez la pièce à la main, vous devez toujours garder la main à au moins 100 mm de distance de chaque côté de la lame de scie. N'utilisez pas cette scie pour couper des pièces trop petites pour être bien serrées ou tenues à la main. Si votre main est trop près de la lame de scie, il y a un risque accru de blessure par contact avec la lame.
- La pièce à travailler doit être stationnaire et serrée ou maintenue contre le guide et la table. N'introduisez pas la pièce dans la lame et ne coupez pas à main levée de quelque manière que ce soit. Des pièces non retenues ou en mouvement pourraient être projetées à grande vitesse et provoquer des blessures.
- Poussez la scie à travers la pièce. Ne tirez pas la scie à travers la pièce. Pour effectuer une coupe, soulevez la tête de scie et retirez-la sur la pièce sans couper, démarrez le moteur, appuyez sur la tête de scie vers le bas et poussez la scie à travers la pièce. La coupe sur la course de traction est susceptible de faire grimper la lame de scie sur le dessus de la pièce et de projeter violemment l'ensemble de lame vers l'utilisateur.
- Ne passez jamais la main sur la ligne de coupe prévue, que ce soit devant ou derrière la lame de scie. Il est très dangereux de soutenir la pièce « en croix », c'est-à-dire de tenir la pièce à droite de la lame de scie avec la main gauche ou vice versa.
- Ne passez pas la main derrière le guide avec une main à moins de 100 mm de chaque côté de la lame de scie, pour enlever les morceaux de bois, ou pour toute autre raison pendant que la lame tourne. La proximité de la lame de scie en rotation avec votre main peut ne pas être évidente et vous pourriez être gravement blessé.


- Inspectez votre pièce avant de la couper. Si la pièce est courbée ou déformée, serrez-la avec la face extérieure courbée vers le guide. Assurez-vous toujours qu'il n'y a pas d'espace entre la pièce, le guide et la table le long de la ligne de coupe. Les pièces à travailler pliées ou déformées peuvent se tordre ou se déplacer et provoquer un grippage de la lame de scie en rotation pendant la coupe. Il ne doit pas y avoir de clous ou d'objets étrangers dans la pièce.
- N'utilisez pas la scie avant que la table ne soit débarrassée de tous les outils, débris de bois, etc., à l'exception de la pièce à travailler. De petits débris ou des morceaux de bois ou d'autres objets qui entrent en contact avec la lame tournante peuvent être projetés à grande vitesse.
- Coupez une seule pièce à la fois. Plusieurs pièces empilées ne peuvent pas être correctement serrées ou fixées et peuvent se coincer sur la lame ou se déplacer pendant la coupe.
- Assurez-vous que la scie à onglets est montée ou placée sur une surface de travail plane et ferme avant de l'utiliser. Une surface de travail plane et ferme réduit le risque d'instabilité de la scie à onglets.
- Planifiez votre travail. Chaque fois que vous modifiez le réglage du biseau ou de l'angle d'onglet, assurez-vous que le guide n'interfère pas avec la lame ou le système de protection. Sans mettre l'outil sur « MARCHÉ » et sans pièce à travailler sur la table, déplacez la lame de scie à travers une coupe simulée complète pour vous assurer qu'il n'y aura pas d'interférence ou de risque de couper le guide.
- Fournissez un support adéquat tel que des rallonges de table, des chevalets de sciage, etc. pour maintenir une pièce à usiner plus large ou plus longue que le dessus de la table. Les pièces plus longues ou plus larges que la table de la scie à onglets peuvent basculer si elles ne sont pas solidement soutenues. Si la pièce coupée ou la pièce à travailler bascule, elle peut soulever la protection inférieure ou être projetée par la lame en rotation.
- N'utilisez pas une autre personne pour remplacer une rallonge de table ou comme support supplémentaire. L'instabilité du support sur lequel repose la pièce à travailler peut entraîner le coincement de la lame ou le déplacement de la pièce pendant l'opération de coupe, vous tirant ainsi que l'assistant vers la lame en rotation.
- La pièce à découper ne doit pas être coincée ou pressée de quelque manière que ce soit contre la lame de scie en rotation. Si elle est confinée, c'est-à-dire en utilisant des butées de longueur, la pièce coupée pourrait se coincer contre la lame et être projetée violemment.
- Utilisez toujours une pince ou un appareil conçu pour maintenir correctement les matériaux ronds tels que les tiges ou les tubes. Les tiges ont tendance à rouler lorsqu'elles sont coupées, ce qui fait que la lame « mord » et tire la pièce avec votre main vers la lame.
- Laissez la lame atteindre sa pleine vitesse avant d'entrer en contact avec la pièce. Cela réduira le risque de projection de la pièce.
- Si la pièce ou la lame se coincent, éteignez la scie à onglets. Attendez que toutes les pièces mobiles s'arrêtent et débranchez la fiche de la source d'alimentation ou retirez la batterie. Travaillez ensuite pour libérer le matériau coincé. Continuer à scier avec une pièce coincée peut entraîner une perte de contrôle ou endommager la scie à onglets.
- Une fois la coupe terminée, relâchez l'interrupteur, maintenez la tête de scie abaissée et attendez que la lame s'arrête avant de retirer la pièce coupée. Atteindre avec votre main près de la lame en rotation libre est dangereux.
- Tenez fermement la poignée lorsque vous effectuez une coupe incomplète ou lorsque vous relâchez l'interrupteur avant que la tête de scie ne soit complètement en position abaissée. L'action de freinage de la scie peut entraîner une traction soudaine de la tête de scie vers le bas, entraînant un risque de blessure.


 **AVERTISSEMENT :** N'insérez pas la batterie dans l'appareil tant que les instructions complètes n'ont pas été lues et comprises.

- NE PLACEZ JAMAIS LES MAINS À PLUS DE 100 MM (4 PO) DE LA LAME.
- N'UTILISEZ PAS CET APPAREIL avant qu'il ne soit complètement assemblé et installé conformément aux instructions. Un appareil mal assemblé peut provoquer des blessures graves.
- OBTENEZ DES CONSEILS auprès d'une personne qualifiée si vous n'êtes pas parfaitement familiarisé avec le fonctionnement de cet appareil. La connaissance, c'est la sécurité.
- ASSUREZ-VOUS que la lame tourne dans le bon sens. Les dents de la lame doivent pointer dans le sens de rotation indiqué sur la scie.
- SERREZ TOUTES LES POIGNÉES DE SERRAGE, les boutons et les leviers avant l'utilisation. Des pinces desserrées peuvent faire projeter des pièces ou la pièce à travailler à des vitesses élevées.
- ASSUREZ-VOUS que la lame et toutes les pinces de lame sont propres, que les côtés encastrés des pinces de lame sont contre la lame et que la vis de l'arbre est bien serrée. Un serrage lâche ou incorrect de la lame peut entraîner des dommages à la scie et des blessures.
- NE PLACEZ RIEN CONTRE LE VENTILATEUR pour maintenir l'arbre du moteur. Des dommages à l'outil et d'éventuelles blessures corporelles peuvent survenir.
- NE COUPEZ JAMAIS DE MÉTAUX ou de matériaux de maçonnerie. L'un ou l'autre de ces éléments peut faire voler les pointes en carbure de la lame à grande vitesse et causer des blessures graves.
- NE METTEZ JAMAIS UNE PARTIE DE VOTRE CORPS EN LIGNE AVEC LE CHEMIN DE LA LAME DE SCIE. Des blessures corporelles se produiront.
- N'APPLIQUEZ JAMAIS DE LUBRIFIANT POUR LAME SUR UNE LAME EN FONCTIONNEMENT. L'application de lubrifiant pourrait faire entrer votre main en contact avec la lame et provoquer des blessures graves.
- NE placez PAS une main dans la zone de la lame lorsque la scie est connectée à la source d'alimentation. L'activation accidentelle de la lame peut entraîner des blessures graves.
- NE JAMAIS SE PLACER AUTOUR OU DERRIÈRE LA LAME DE SCIE. Une lame peut causer des blessures graves.
- NE VOUS PLACEZ PAS SOUS LA SCIE à moins que la batterie n'ait été retirée de la scie. Le contact avec la lame de scie peut provoquer des blessures.
- FIXEZ L'APPAREIL SUR UNE SURFACE STABLE. Les vibrations peuvent faire glisser, avancer ou basculer l'appareil, provoquant des blessures graves.
- UTILISEZ UNIQUEMENT DES LAMES DE LA TAILLE ET DU TYPE CORRECT spécifiés pour cet outil pour éviter d'endommager l'appareil ou de blessures graves.
- INSPECTEZ LA LAME À LA RECHERCHE DE FISSURES ou d'autres dommages avant l'utilisation. Une lame fissurée ou endommagée peut se fendre et des morceaux peuvent être projetés à grande vitesse, provoquant des blessures graves. Remplacez immédiatement les lames fissurées ou endommagées.
- NETTOYEZ LA LAME ET LES SERRE-LAME avant l'utilisation. Le nettoyage de la lame et des pinces de lame vous permet de vérifier si la lame ou les pinces de lame sont endommagées. Une lame ou une pince de lame fissurée ou endommagée peut se séparer et des morceaux peuvent être projetés à grande vitesse, provoquant des blessures graves.

- N'UTILISEZ PAS DE LAMES DÉFORMÉES. Vérifiez si la lame fonctionne correctement et est exempte de vibrations. Une lame vibrante peut endommager l'appareil ou provoquer des blessures graves.
- N'UTILISEZ PAS de lubrifiants ou de nettoyeurs (en particulier en vaporisateur ou en aérosol) à proximité de la protection en plastique. Le matériau en polycarbonate utilisé dans la protection est vulnérable face à certains produits chimiques.
- LAISSEZ LES DISPOSITIFS DE PROTECTION EN PLACE et en bon état de marche.
- UTILISEZ TOUJOURS LA PLAQUE À STRIES ET REMPLACEZ CETTE PLAQUE LORSQU'ELLE EST ENDOMMAGÉE. Une petite accumulation de copeaux sous la scie peut interférer avec la lame de scie ou provoquer une instabilité de la pièce lors de la coupe.
- UTILISEZ UNIQUEMENT LES PINCES DE LAME SPÉCIFIÉES POUR CET OUTIL pour éviter d'endommager l'appareil ou de blessures graves.
- NETTOYEZ LES FENTES D'AIR DU MOTEUR des copeaux et de la sciure de bois. Les fentes d'air du moteur obstruées peuvent provoquer une surchauffe de l'appareil, l'endommager et éventuellement provoquer un court-circuit qui pourrait provoquer des blessures graves.
- NE VERROUILLEZ JAMAIS L'INTERRUPTEUR EN POSITION « MARCHE ». Des blessures graves peuvent en résulter.
- NE JAMAIS MONTER SUR L'OUTIL. Des blessures graves pourraient survenir si l'outil bascule ou si l'outil de coupe est accidentellement touché.

 **AVERTISSEMENT** : La coupe de plastique, de bois recouvert de sève et d'autres matériaux peut entraîner l'accumulation de matière fondue sur les extrémités de la lame et le corps de la lame de scie, augmentant le risque de surchauffe et de coincement de la lame pendant la coupe.

 **AVERTISSEMENT** : Portez TOUJOURS des lunettes de travail. Les lunettes de tous les jours ne sont PAS des lunettes de sécurité. Utilisez également un masque facial ou antipoussière si l'opération de coupe est poussiéreuse. PORTEZ TOUJOURS UN ÉQUIPEMENT DE SÉCURITÉ HOMOLOGUÉ : • Protection oculaire ANSI Z87.1 (CAN/CSA Z94.3), • Protection auditive ANSI S12.6 (S3.19), • Protection respiratoire NIOSH/OSHA/MSHA.

 **AVERTISSEMENT** : Certaines poussières créées par le ponçage mécanique, le sciage, le meulage, le forage et d'autres activités de construction contiennent des produits chimiques reconnus par l'État de Californie pour provoquer le cancer, des anomalies congénitales ou d'autres problèmes de reproduction. Voici quelques exemples de ces produits chimiques : • Le plomb de peintures à base de plomb, • la silice cristalline de briques, ciment et autres produits de maçonnerie et • l'arsenic et le chrome du bois traité chimiquement. Le risque que vous courez en raison de ces expositions varie selon la fréquence à laquelle vous effectuez ce type de travail. Pour réduire votre exposition à ces produits chimiques, travaillez dans un endroit bien ventilé et utilisez des équipements de sécurité approuvés, tels que les masques antipoussière spécialement conçus pour filtrer les particules microscopiques.

- Évitez tout contact prolongé avec la poussière du ponçage électrique, du sciage, du meulage, du perçage et d'autres activités de construction. Portez des vêtements de protection et lavez les zones exposées à l'eau et au savon. Le fait de laisser la poussière pénétrer dans votre bouche, vos yeux ou se déposer sur la peau peut favoriser l'absorption de produits chimiques nocifs.

⚠ AVERTISSEMENT : L'utilisation de cet outil peut générer ou disperser de la poussière, ce qui peut causer des blessures respiratoires graves et permanentes ou d'autres blessures. Utilisez toujours une protection respiratoire approuvée NIOSH/OSHA appropriée pour l'exposition à la poussière. Éloignez les particules du visage et du corps. **AVERTISSEMENT :** Portez toujours une protection auditive personnelle appropriée conforme à la norme ANSI S12.6 (S3.19) pendant l'utilisation. Dans certaines conditions et durée d'utilisation, le bruit de ce produit peut contribuer à la perte d'audition.

ATTENTION : Lorsqu'il n'est pas utilisé, placez l'outil sur le côté sur une surface stable où il ne causera pas de risque de trébuchement ou de chute. Certains outils avec de grosses batteries se tiendront debout, mais peuvent être facilement renversés.

- Lors du remplacement de la lame, assurez-vous que la lame de rechange possède un diamètre de 7 1/4 po et qu'elle est conçue pour une vitesse de rotation d'au moins 3 600 tr/min. L'installation d'une lame non adéquate entraînerait de possibles blessures ainsi qu'une performance de coupe médiocre.
- Après avoir changé une lame ou effectué des réglages, assurez-vous que la vis du serre-lame est bien serrée. Une lame lâche et des dispositifs d'ajustement mal serrés peuvent être violemment projetés.
- Ne touchez jamais la lame pendant ou immédiatement après son utilisation. Après l'utilisation, la lame est trop chaude pour être touchée à mains nues.

SYMBOLES

⚠ AVERTISSEMENT : Certains des symboles suivants peuvent apparaître sur la scie à ongles. Étudiez ces symboles et apprenez leur signification. Une interprétation correcte de ces symboles permet d'utiliser cet outil de façon plus efficace et plus sécuritaire.

V	Volts	$3\tilde{\sim}$	Courant alternatif triphasé avec neutre
A	Ampères		Lisez toute la documentation
Hz	Hertz	— — —	Courant continu
W	Watts	n_0	Vitesse à vide
kW	Kilowatts		Courant alternatif ou continu
μF	Microfarads		Fabrication de classe II
L	Litres		Fabrication résistante aux éclaboussures
kg	Kilogrammes		Fabrication étanche
H	Heures		Mise à la terre de protection à la borne, outils de classe I
N/cm ²	Newton par centimètre carré	.../min	Révolutions ou mouvements alternatifs par minute
Pa	Pascals	\emptyset	Diamètre
osc/min	Oscillation par minute	0	Position d'arrêt
Min	Minutes		Flèche directionnelle
s	Secondes		Symbole d'avertissement
\sim ou CA	Courant alternatif		Porter des lunettes de sécurité
$3\tilde{\sim}$	Courant alternatif triphasé		



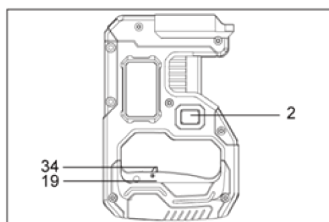
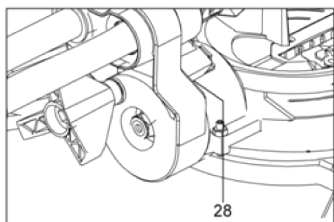
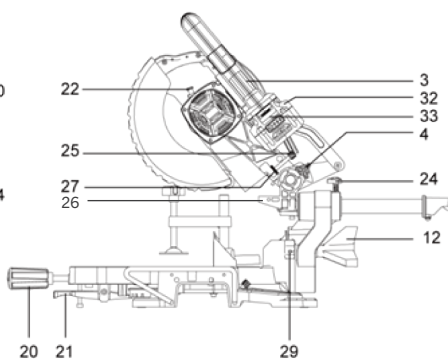
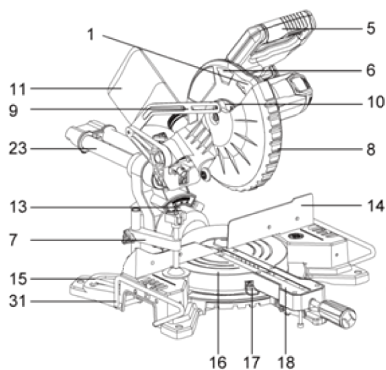
E114847

J0G-ZP4-185Li-JD

Ce symbole indique que cet outil est conforme aux exigences des États-Unis de MET Laboratories, Inc.
UL 62841-1, UL 62841-3-9
CAN/CSA-C22.2 No. 62841-1, CAN/CSA-C22.2 No. 62841-3-9.

DÉCOUVREZ VOTRE SCIE À SCIE À ONGLETS MIXTES COULISSANTE DE 7-1/4 PO 20V MAX

- | | | |
|---------------------------------------|---|---|
| 1. DEL intégrée | 13. Échelle de biseautage | 25. Vis de réglage de profondeur de creusement de tranchées |
| 2. Interrupteur DEL MARCHÉ/ARRÊT | 14. Guide | 26. Butée de tranchées |
| 3. Bras de scie | 15. Clé hexagonale de 6 mm | 27. Écrou de serrure de profondeur de tranchée |
| 4. Bouton de dégagement | 16. Table | 28. Vis de réglage de biseau de 45° |
| 5. Poignée | 17. Échelle d'onglet | 29. Vis de réglage de biseau de 0° |
| 6. Protège-lame fixe supérieure | 18. Entaille de lame | 30. Chargeur |
| 7. Serre G | 19. Interrupteur à gâchette | 31. Barres de soutien latérales (x2) |
| 8. Protège-lame rotatif | 20. Poignée de blocage d'onglet | 32. Bloc-batterie |
| 9. Bras de rétraction du protège-lame | 21. Verrou d'onglet | 33. Verrou de la batterie |
| 10. Couvercle de boulon de lame | 22. Dispositif de verrouillage de l'axe | 34. Verrouillage de l'interrupteur |
| 11. Sac à poussière | 23. Barres coulissantes | |
| 12. Verrou de biseau | 24. Verrou de glissière | |



ASSEMBLAGE ET UTILISATION

VÉRIFIER L'ÉTAT DU CHARGEUR DE LA BATTERIE

Vous pouvez vérifier le niveau de charge restant de la batterie à l'aide de l'indicateur DEL d'alimentation de la batterie qui se trouve à l'extrémité de la batterie.

REMARQUE : Vous pouvez vérifier la charge restante de la batterie lorsque celle-ci est installée dans l'outil et que l'interrupteur MARCHÉ/ARRÊT est ÉTEINT. Vous pouvez également le vérifier lorsque la batterie est retirée de l'outil. **NE VÉRIFIEZ PAS** la charge de la batterie lorsque celle-ci est dans le chargeur. Vous obtiendrez une lecture erronée et vous risquez également d'endommager le système d'état de la batterie.

1. Appuyez et maintenez le bouton d'état de la batterie situé à l'extrémité de celle-ci.
2. Un ou plusieurs des quatre voyants DEL de la fenêtre DEL s'allumeront pour indiquer comme suit la valeur de la charge résiduelle de la batterie :

Témoin de niveau de charge					
Quantité de charge restante	0 - 10%	10 - 25%	25 - 50%	50 - 75%	75 - 100%

3. Relâchez le bouton d'état de la batterie pour ÉTEINDRE le voyant DEL.



CHARGER LE BLOC-BATTERIE

1. Placez le chargeur de la batterie (1) dans un endroit sec près d'une prise électrique de 110 à 120 V 60 Hz.
2. Branchez le chargeur de la batterie dans la prise de courant et vérifiez que le voyant DEL vert (5) s'allume. S'il ne s'allume pas, consultez le tableau (fig.2) pour déterminer le problème.
3. Retournez la batterie (2) et glissez-la sur le chargeur.

REMARQUE : Assurez-vous que les rainures (3) des côtés de la batterie glissent sur les languettes correspondantes du chargeur (4) jusqu'à ce que la batterie s'enclenche en place.

REMARQUES :

1. Lorsque le chargeur est branché dans la prise murale et que celui-ci ne contient pas de batterie, le voyant vert (5) s'allume, indiquant que le chargeur est « sous tension ».
2. Lorsqu'une batterie déchargée est installée sur le chargeur, le voyant vert S'ÉTEINT et le voyant rouge (6) S'ALLUME. Le voyant rouge indique que la batterie est en cours de chargement.
3. Si le voyant rouge ne S'ALLUME pas, vérifiez que le bloc-batterie est complètement inséré dans le chargeur et que la prise électrique fonctionne bien.
4. Consultez la fig. 3 pour prendre connaissance des autres fonctions du voyant indicateur.
5. Il faut compter environ 2.5 heures pour charger un bloc-batterie complètement déchargé.
6. Il est normal que le chargeur de la batterie produise un vrombissement et soit chaud au toucher en cours d'utilisation.
7. Si le bloc-batterie ne se charge pas correctement, vérifiez que la prise électrique est sous tension.
8. Ne chargez PAS les batteries lorsque l'aire de travail ou la température des batteries est inférieure ou égale à 5 °C (41 °F) ou supérieure à 40,5 °C (105 °F).



Fig. 1

LUMIÈRE VERTE	LUMIÈRE ROUGE	BATTERIE INSÉRÉE DANS LE CHARGEUR	SYMBOLE	ÉTAT DE CHARGE
ALLUMÉE	ÉTEINTE	NON	AUCUN	CHARGEUR CONNECTÉ À L'ALIMENTATION ÉLECTRIQUE
ÉTEINTE	CLIGNOTANT	OUI		BATTERIE EN CHARGE
ALLUMÉE	ÉTEINTE	OUI		BATTERIE COMPLÈTEMENT RECHARGÉE
ÉTEINTE	ALLUMÉE	OUI		BATTERIE DÉFECTUEUSE - CHARGÉE MAIS NON OPÉRATIONNELLE SUR L'OUTIL
ALLUMÉE	ALLUMÉE	OUI		LES CONDITIONS DE CHARGE SONT TROP CHAUDES OU TROP FROIDES

Fig. 2

TRANSPORT


Soulevez la scie à ongles uniquement lorsque le bras de scie est verrouillé en position basse, que la scie est éteinte et que la batterie est retirée de l'outil électrique.

Soulevez la scie uniquement par la poignée de commande (5) ou par les pièces moulées extérieures. Ne soulevez pas la scie à l'aide des protections.

MONTAGE SUR TABLE DE TRAVAIL

La base de la scie est dotée de trous dans chaque coin pour faciliter le montage sur table de travail.

1. Placez la scie sur une sur table de travail de niveau et à l'horizontale à l'aide de boulons (non fournis) et fixez la scie à la table à l'aide de 4 boulons.
2. Si vous le souhaitez, vous pouvez monter la scie sur un morceau de contreplaqué de 13 mm (1/2 po) ou plus épais qui peut ensuite être fixé à votre support de travail ou déplacé vers d'autres chantiers et resserré.

 **ATTENTION.** Assurez-vous que la surface de montage n'est pas déformée, car une surface inégale peut provoquer des grippages et un sciage imprécis.

BOUTON DE DÉGAGEMENT

Le bouton de dégagement (4) est prévu pour maintenir la tête de coupe vers le bas pendant le transport ou le stockage de la scie à ongles. La scie ne doit jamais être utilisée avec le bouton de dégagement verrouillant la tête vers le bas.

VERROUS DE LA TABLE

Les verrous de la table (20) sont utilisés pour verrouiller la table à l'angle d'onglet souhaité.

La scie à ongles coupe de 0° à 45°. Pour régler l'angle d'onglet, desserrez les verrous de table à ongles (20 et 21) et faites pivoter la table à ongles dans la position souhaitée. La table à ongles comporte des butées positives à 0°, 15°, 22,5°, 30° et 45° pour un réglage rapide des angles courants.

VERROU DE BISEAU

Le verrou de biseau (12) est utilisé pour régler la lame à l'angle de biseau souhaité. Le biseau de la scie à ongles coupe de 0° à 45° vers la gauche. Pour régler l'angle de biseau, desserrez le verrou de biseau et ajustez le bras de la scie à l'angle de biseau souhaité.

BOUTON DE VERROUILLAGE DE L'AXE

Le bouton de verrouillage de l'axe (22) empêche la lame de la scie de tourner. Appuyez sur le bouton de verrouillage de l'axe et maintenez-le enfoncé pendant l'installation, le changement ou le retrait de la lame.

PROTÈGE-LAME INFÉRIEUR ROTATIF

Le protège-lame inférieur rotatif (8) offre une protection des deux côtés de la lame. Il se rétracte sur le protège-lame supérieur (6) lorsque la scie est abaissée dans la pièce à travailler.

MISE SONS TENSION ET HORS TENSION

1. Pour mettre la scie en marche, appuyez sur le verrou de l'interrupteur (34) vers la gauche et appuyez sur l'interrupteur à gâchette marche/arrêt (19) et maintenez-le enfoncé.
2. Pour éteindre la scie, relâchez le verrou de l'interrupteur (34) et l'interrupteur à gâchette marche/arrêt (19).

EXTRACTION DE LA POUSSIÈRE

1. Montez le sac à poussière (11) sur l'orifice d'extraction de poussière.
2. Un dispositif d'aspiration de poussière peut être connecté à l'orifice d'extraction de poussière. Utilisez un adaptateur d'aspirateur approprié si nécessaire. L'orifice d'extraction de poussière a un diamètre intérieur de 1-1/2".

RÉGLAGE DE L'ANGLE DROIT DE LA TABLE AVEC LA LAME

1. Assurez-vous que la batterie est retirée du point d'alimentation.
2. Poussez le bras de scie (3) jusqu'à sa position la plus basse et engagez le bouton de dégagement (4) pour maintenir le bras de scie en position de transport.
3. Desserrez les verrous d'onglet (20) et soulevez le loquet d'onglet (21).
4. Faites pivoter la table (16) jusqu'à ce que le pointeur soit positionné à 0°.
5. Relâchez le loquet d'onglet (21) et serrez les verrous d'onglet (20).
6. Desserrez le verrou de biseau (12) et réglez le bras de scie (3) sur un biseau de 0° (la lame à 90° par rapport à la table à onglets). Serrez le verrou de biseau (12).
7. Placez une équerre contre la table (16) et la partie plate de la lame.
8. Faites tourner la lame à la main et vérifiez l'alignement lame-table en plusieurs points.
9. Le bord de l'équerre et la lame de scie doivent être parallèles.
10. Si la lame de scie s'éloigne de l'équerre, ajustez comme suit.
11. Utilisez une clé de 10 mm ou une clé à molette pour desserrer le contre-écrou fixant la vis de réglage du biseau à 0° (29). Desserrez également le verrou de biseau (12).
12. Ajustez la vis de réglage du biseau à 0° (29) à l'aide d'une clé hexagonale de 4 mm pour aligner la lame de scie avec l'équerre.
13. Desserrez la vis à tête Phillips maintenant le pointeur de l'échelle de biseau (13) et ajustez la position du pointeur de sorte qu'il indique avec précision le zéro sur l'échelle. Resserrez la vis.
14. Resserrez le verrou de biseau (12) et le contre-écrou fixant la vis de réglage du biseau à 0° (29).

RÉGLAGE DE L'ANGLE DROIT DU GUIDE AVEC LA TABLE

1. Assurez-vous que la pile est retirée de la scie.
2. Poussez le bras de scie (3) jusqu'à sa position la plus basse et engagez le bouton de dégagement (4) pour maintenir le bras de scie en position de transport.
3. Desserrez les verrous d'onglet (20) et soulevez le loquet d'onglet (21).
4. Faites pivoter la table (16) jusqu'à ce que le pointeur soit positionné à 0°.
5. Relâchez le loquet d'onglet (21) et serrez les verrous d'onglet.
6. À l'aide d'une clé hexagonale de 5 mm, desserrez les deux vis fixant le guide (14) à la base.
7. Placez une équerre contre le guide (14) et le long de la lame.
8. Ajustez le guide (14) jusqu'à ce qu'il soit perpendiculaire à la lame.
9. Serrez les vis fixant le guide (14).
10. Desserrez la vis à tête Phillips maintenant le pointeur de l'échelle d'onglet (17) et ajustez-la de sorte qu'elle indique avec précision la position zéro sur l'échelle d'onglet.
11. Serrez la vis fixant le pointeur de l'échelle d'onglet.

CHANGEMENT DE LAME

1. Assurez-vous que la batterie est retirée du point d'alimentation.
2. Appuyez sur la poignée de commande (5) et tirez sur le bouton de dégagement (4) pour désengager le bras de scie (3).
3. Soulevez le bras de scie (3) dans sa position la plus haute.
4. Desserrez la vis du couvercle d'environ 2 tours avec un tournevis cruciforme. Ne retirez pas cette vis de l'outil.
5. Tirez le protège-lame rotatif (8) vers le bas. Lorsque le protège-lame rotatif (8) est placé au-dessus du protège-lame fixe supérieur (6), il est possible d'accéder au boulon de la lame.
6. Soulevez et maintenez le protège-lame inférieur (8) pour exposer le boulon de lame fileté.
7. Maintenez le protège-lame rotatif (8) vers le haut et appuyez sur le bouton de verrouillage de l'axe (22). Faites tourner la lame jusqu'à ce que l'axe se verrouille.
8. Utilisez la clé hexagonale de 6 mm fournie pour desserrer et retirer le boulon de lame. (Desserrez dans le sens horaire, car la vis de la lame a un filetage à gauche).
9. Retirez la rondelle plate, la rondelle de lame extérieure et la lame.
10. Mettez une goutte d'huile sur la rondelle intérieure de la lame et la rondelle extérieure de la lame là où elles entrent en contact avec la lame.
11. Montez la nouvelle lame sur l'axe en veillant à ce que la rondelle de lame intérieure se trouve derrière la lame.
12. Remettez la rondelle de lame extérieure.
13. Appuyez sur le bouton de verrouillage de l'axe et remettez la rondelle plate et le boulon de lame.
14. Utilisez la clé hexagonale de 6 mm pour serrer fermement le boulon de lame (serrez dans le sens antihoraire).
15. Abaissez le protège-lame, maintenez le protège-lame inférieur rotatif et le couvercle du boulon de lame en position et serrez la vis de fixation pour fixer le couvercle du boulon de lame en position.
16. Vérifiez que le protège-lame fonctionne correctement et couvre la lame lorsque le bras de scie est abaissé.
17. Branchez la scie à l'alimentation et faites fonctionner la lame pour vous assurer qu'elle fonctionne correctement.

COUPE TRANSVERSALE

Si possible, utilisez toujours un dispositif de serrage tel qu'une pince en « G » pour maintenir votre pièce.

Lorsque vous coupez votre pièce, éloignez vos mains de la zone de la lame. Ne retirez pas une pièce coupée sur le côté droit de la lame avec votre main gauche.

Une coupe transversale est faite en coupant à travers le grain de la pièce. Une coupe transversale à 90° est réalisée avec la table à onglets réglée à 0°. Les coupes en onglet sont effectuées avec la table placée à un angle autre que zéro.

Pour couper des planches larges avec la glissière, déverrouillez le bouton de verrouillage de la glissière (24) et laissez la tête de coupe se déplacer librement.

1. Tirez sur le bouton de dégagement (4) et soulevez le bras de scie (3) à sa pleine hauteur.
2. Desserrez les verrous d'onglet (20) et soulevez le loquet d'onglet (21).
3. Faites pivoter la table à onglets (16) jusqu'à ce que le pointeur s'aligne avec l'angle souhaité.
4. Relâchez le loquet d'onglet (21) et resserrez les verrous d'onglet (20).
5. Placez la pièce à plat sur la table avec un bord fermement contre le guide (14).
6. Lors de la coupe de longs morceaux de bois, soutenez le loquet de déverrouillage (30). Laissez la lame atteindre sa vitesse maximale et abaissez lentement la lame dans et à travers la pièce à travailler.
10. Relâchez l'interrupteur à gâchette (19) et laissez la lame de scie s'arrêter de tourner avant de soulever la lame hors de la pièce. Attendez que la lame s'arrête avant de retirer la pièce.

POUR COUPER DE LARGES PLANCHES AVEC LA GLISSIÈRE

Pour couper des planches larges avec la glissière, déverrouillez le bouton de verrouillage de la glissière (24) et laissez la tête de coupe se déplacer librement.

RÉGLAGE DE LA PROFONDEUR DE COUPE

La profondeur de coupe peut être pré-réglée pour des coupes peu profondes uniformes et répétitives.

1. Faites glisser la plaque d'arrêt (24) vers la position à l'avant.
2. Desserrez l'écrou de Vis de réglage de profondeur de creusement de tranchées (25) pour libérer le bouton de Barres coulissantes (23), tournez le bouton d'arrêt jusqu'à ce que la tête de coupe soit baissée jusqu'à ce que les dents de la lame soient à la profondeur désirée.
3. Tout en maintenant le bras supérieur dans cette position, serrez l'écrou de verrouillage pour fixer le bouton d'arrêt.
4. Vérifiez à nouveau la profondeur de la lame en déplaçant la tête de coupe d'avant en arrière tout au long du mouvement de coupe typique le long du bras de commande.

ENTRETIEN

⚠ AVERTISSEMENT : Retirez toujours le bloc-batterie de votre outil lorsque vous assemblez des pièces, effectuez des réglages, le nettoyez ou lorsque vous ne l'utilisez pas. En retirant le bloc-batterie, vous éviterez un démarrage accidentel qui pourrait causer des blessures graves.

⚠ AVERTISSEMENT : Lors de l'entretien, n'utilisez que des pièces de rechange identiques. L'utilisation de toute autre pièce pourrait entraîner des dangers ou causer des dommages.

⚠ AVERTISSEMENT : Portez toujours des lunettes de sécurité ou de travail avec écrans latéraux pendant l'utilisation d'outils électriques ou lorsque vous soufflez de la poussière. Si le travail est poussiéreux, portez également un masque anti-poussière.

ENTRETIEN GÉNÉRAL

Évitez d'utiliser des solvants pour le nettoyage des pièces en plastique. La plupart des plastiques sont susceptibles d'être endommagés par divers types de solvants commerciaux et l'utilisation de ceux-ci pourrait entraîner des dommages. Utilisez un chiffon propre pour enlever la saleté, la poussière, l'huile, la graisse, etc.

⚠ AVERTISSEMENT : Ne laissez jamais les liquides de frein, l'essence, les produits à base de pétrole, les huiles pénétrantes, etc., entrer en contact avec des pièces en plastique. Les produits chimiques peuvent endommager, affaiblir ou détruire le plastique, ce qui peut entraîner des blessures graves.

Les outils électriques utilisés sur les matériaux en fibre de verre, les panneaux muraux, les composés d'emballage ou le plâtre sont sujets à une usure accélérée et à une défaillance prématurée possible parce que les copeaux et les meulages en fibre de verre sont très abrasifs pour les roulements, les brosses, les commutateurs, etc. Par conséquent, nous ne recommandons pas d'utiliser cet outil pour des travaux prolongés sur ces types de matériaux. Toutefois, si vous travaillez avec l'un de ces matériaux, il est extrêmement important de nettoyer l'outil à l'aide d'air comprimé.

LUBRIFICATION

Tous les roulements de cet outil sont lubrifiés avec une quantité de lubrifiant de grande qualité suffisante pour toute la durée de vie de l'appareil dans des conditions normales. Par conséquent, aucune lubrification supplémentaire n'est nécessaire.

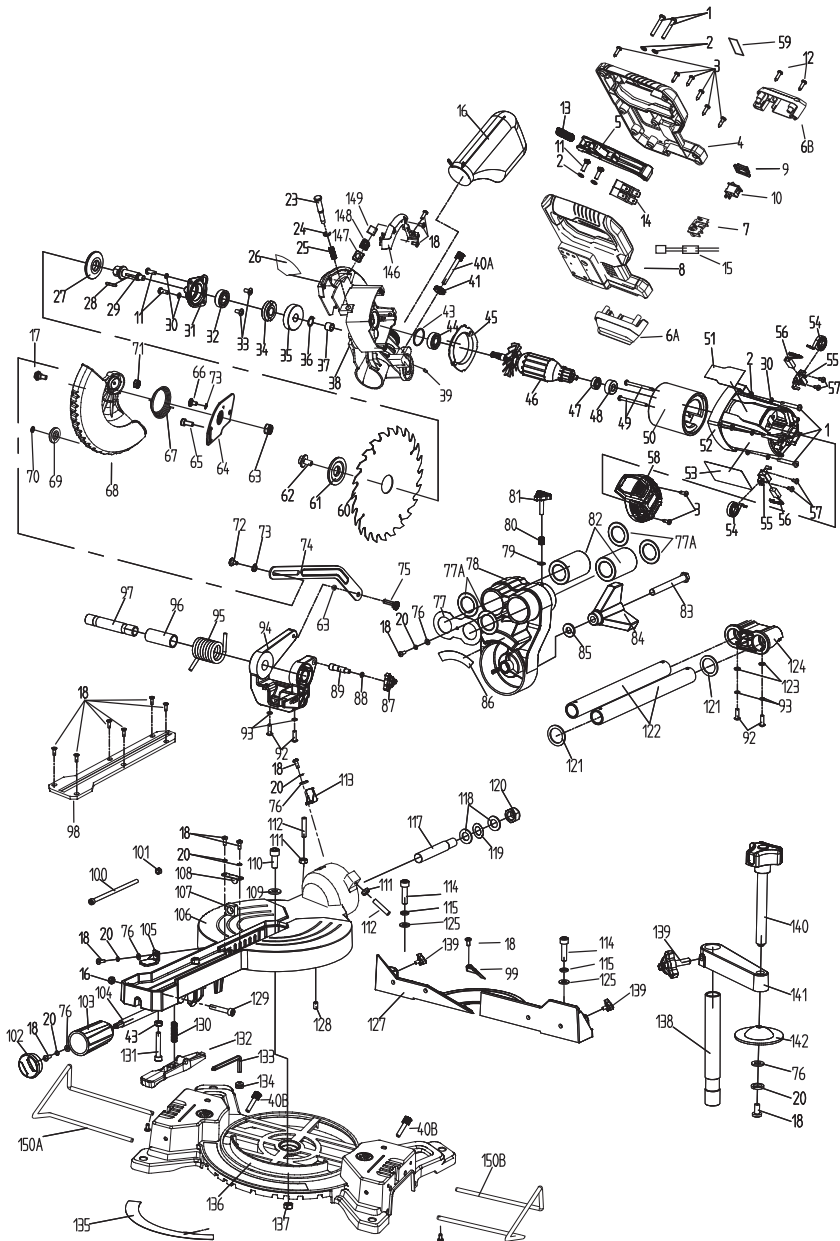
PROTECTION DE L'ENVIRONNEMENT

Information à l'usage des ménages privés pour l'élimination écologiquement responsable des déchets d'équipements électriques et électroniques (DEEE)



Ce symbole sur les produits et les documents qui l'accompagnent indique que les équipements électriques et électroniques usagés et en fin de vie ne doivent pas être éliminés avec les déchets ménagers. Pour l'élimination, le traitement, la récupération et le recyclage appropriés, veuillez les jeter aux points de collecte désignés, où ils seront acceptés gratuitement. Sinon, dans certains pays, vous pourriez être en mesure de retourner vos produits à votre détaillant à l'achat d'un nouveau produit équivalent. L'élimination correcte de ce produit aidera à économiser des ressources précieuses et à prévenir tout effet nocif potentiel sur la santé humaine et l'environnement qui pourrait autrement résulter de l'élimination et de la manipulation inappropriées des déchets. Veuillez communiquer avec votre autorité locale pour obtenir de plus amples renseignements sur le point de collecte désigné le plus près de chez vous. Des sanctions peuvent être applicables en cas d'élimination incorrecte de ces déchets conformément à la législation nationale.

VUE ÉCLATÉE



LISTE DES PIÈCES

⚠ AVERTISSEMENT : Lors de la réparation, n'utilisez que des pièces de rechange d'origine. L'utilisation d'autres pièces peut créer un danger pour la sécurité ou endommager la scie. Toute tentative de réparation ou de remplacement de pièces électriques sur cette scie peut créer un danger pour la sécurité à moins que les réparations ne soient effectuées par un technicien qualifié.

Pour obtenir plus de renseignements, veuillez appeler la ligne de soutien téléphonique sans frais, au 1 866 349-8665, du lundi au vendredi de 9 h à 17 h, heure normale de l'Est.

Veuillez toujours effectuer vos commandes selon le NUMÉRO DE PIÈCE et non le numéro de clé.

N° de pièce	Nom de la pièce	Quantité
1347-001-1	VIS TARAUEUSE M5X35	6
1347-001-2	TROU INTÉRIEUR DE LA RONDELLE $\Phi 5$	13
1347-001-3	VIS ST4.2X13	8
1347-001-4	POIGNÉE SUPÉRIEURE AVEC SURMOULAGE	1
1347-001-5	ASSEMBLAGE DU BOUTON DE DÉCLENCHEMENT	1
1347-001-6A	PIED DE POIGNÉE (JD INFÉRIEUR)	1
1347-001 à 6B	PIED DE POIGNÉE (JD SUPÉRIEUR)	1
1347-001-7	BORNIER	1
1347-001-8	POIGNÉE INFÉRIEURE AVEC SURMOULAGE	1
1347-001-9	COUVERCLE DE LUMIÈRE DE TRAVAIL	1
1347-001-10	PETIT INTERRUPTEUR	1
1347-001-11	VIS M5X14	5
1347-001-12	VIS ST4,2*16	2
1347-001-13	RESSORT DE DÉCLENCHEMENT ($\emptyset 1X\emptyset 7X35$)	1
1347-001-14	MICRO-INTERRUPTEUR MSF-2130, 30A/42V CC	1
1347-001-15	CARTE DE CIRCUIT IMPRIMÉ DES VOYANTS (DK-D282-4, ENTRÉE 18 V, SORTIE 0,5 W)	1
1347-001-16	SAC À POUSSIÈRE	1
1347-001-17	VIS D'ARBRE M6X12.5	1
1347-001-18	VIS M4X10	19
1347-001-20	RONDELLE À RESSORT $\emptyset 4$	10
1347-001-23	GOUPILLE DE MAINTIEN S45C (3G185 2 MM PLUS LONGUE)	1
1347-001-24	RESSORT À PRESSION $\Phi 6$	1
1347-001-25	RESSORT DE TIGE DE BLOCAGE	1
1347-001-26	ÉTIQUETTE DE LOGO	1
1347-001-27	PLAQUE INTÉRIEURE	1
1347-001-28	CLÉ PLATE 3X3X20	1

N° de pièce	Nom de la pièce	Quantité
1347-001-29	ARBRE DE SORTIE	1
1347-001-30	RONDELLE À RESSORT (TROU INTÉRIEUR $\Phi 5$)	8
1347-001-31	COUVERCLE AVANT	1
1347-001-32	ROULEMENT 6001	1
1347-001-33	VIS M4X10	2
1347-001-34	BLOC DE FIXATION	1
1347-001-35	ÉQUIPEMENT DE TRAVAIL	1
1347-001-36	ANNEAU DE PRESSION D'ARBRE $\Phi 12$	1
1347-001-37	BAGUE EN POUDRE DE CUIVRE ($\Phi 12 \times \Phi 8 \times 10$)	1
1347-001-38	PROTECTION SUPÉRIEURE	1
1347-001-39	VIS M5X12	1
1347-001-40A	BOUTON DE RÉGLAGE DE HAUTEUR (M6X50)	1
1347-001 à 40B	BOUTON DE RÉGLAGE DE HAUTEUR	2
1347-001-41	ÉCROU MOLETÉ M6	1
1347-001-43	JOINT TORIQUE $\Phi 25,7 \times 1,8$	1
1347-001-44	ROULEMENT 6000	1
1347-001-45	GUIDE D'AIR	1
1347-001-46	ASSEMBLAGE DE ROTOR	1
1347-001-47	ROULEMENT 607	1
1347-001-48	MANCHON DE CAOUTCHOUC (ROULEMENT MATCH 607)	1
1347-001-49	VIS ST4,2X70	2
1347-001-50	ASSEMBLAGE STATOR	1
1347-001-51	ÉTIQUETTE D'ÉVALUATION	1
1347-001-52	BOÎTIER	1
1347-001-53	AUTOCOLLANT D'AVERTISSEMENT	1
1347-001-54	RESSORT SPIRAL	2
1347-001-55	PORTE-BALAI	2
1347-001-56	ASSEMBLAGE DE BALAIS	2
1347-001-57	VIS ST4X10	4
1347-001-58	COUVERCLE DU MOTEUR	1
1347-001-59	AUTOCOLLANT D'AVERTISSEMENT	1
1347-001-60	LAME	1
1347-001-61	BRIDE EXTÉRIEURE	1
1347-001-62	VIS M8X16 (FILETAGE INVERSÉ)	1
1347-001-63	ÉCROU DE VERROUILLAGE M6	2
1347-001-64	SOUTIEN DE PROTECTION	1

N° de pièce	Nom de la pièce	Quantité
1347-001-65	VIS M5X10	1
1347-001-66	VIS D'ARBRE M5X10	1
1347-001-67	RESSORT DE TORSION DE PROTECTION	1
1347-001-68	PROTÈGE-LAME INFÉRIEUR	1
1347-001-69	ROULEAU DE PROTECTION	1
1347-001-70	ÉCROU RAPIDE $\Phi 5$	1
1347-001-72	VIS D'ARBRE M5X10	1
1347-001-73	RONDELLE $\emptyset 12,7 \times \emptyset 7,5 \times 0,4$	3
1347-001-74	TIGE EXCENTRIQUE	1
1347-001-75	VIS EXCENTRIQUE M6x20	1
1347-001-76	TROU INTÉRIEUR DE LA RONDELLE $\Phi 4$	5
1347-001-77	COUVERCLE DE ROULEMENT	1
1347-001-78	ARBRE DE VILEBREQUIN	1
1347-001-79	RONDELLE (TROU INTÉRIEUR $\Phi 6$)	1
1347-001-80	RESSORT COMPRESSEUR $\Phi 1 \times \Phi 8,7 \times 11$	1
1347-001-81	VIS DE VERROUILLAGE $\Phi M6 \times 25 \Phi$	1
1347-001-82	ROULEMENT $\Phi 25 \times \Phi 40 \times 58$	2
1347-001-83	VIS M10X85	1
1347-001-84	BOUTON DE PINCE DE BISEAU	1
1347-001-85	RONDELLE AVEC DENTS $\Phi 22 \times \Phi 10,3 \times 3$	1
1347-001-86	AUTOCOLLANT DE BISEAU	1
1347-001-87	MANCHON DE TIGE DE BLOCAGE	1
1347-001-88	JOINT TORIQUE 6X1	1
1347-001-89	TIGE DE BLOCAGE	1
1347-001-92	VIS M6X20	4
1347-001-93	RONDELLE À RESSORT	4
1347-001-94	CADRE	1
1347-001-95	GRAND RESSORT DE TORSION	1
1347-001-96	BAGE DE RESSORT DE TORSION	1
1347-001-97	ARBRE ROTATIF (CREUX $\Phi 16 \times \Phi 12 \times 95$)	1
1347-001-98	PLAQUE DE COUPE	1
1347-001-99	BLOC DE PROTECTION	1
1347-001-100	VIS M5X110 (FILETAGE 30 LONGUEUR)	1
1347-001-101	VIS M6	2
1347-001-102	CAPUCHON DE BOUTON DE PINCE DE BISEAU	1
1347-001-103	BOUTON DE PINCE DE BISEAU	1

N° de pièce	Nom de la pièce	Quantité
1347-001-104	LEVIER DE VERROUILLAGE DE BISEAU M10	1
1347-001-105	INDICATEUR DE BISEAU (IMPRESSION PC+SOIE)	1
1347-001-106	TABLE	1
1347-001-107	ÉCROU CARRÉ M10	1
1347-001-108	PLAQUE DE VERROUILLAGE	1
1347-001-109	RONDELLE (TROU INTÉRIEUR Φ8)	1
1347-001-110	VIS M8X20	1
1347-001-111	ÉCROU M6	2
1347-001-112	VIS M6X30	2
1347-001-113	INDICATEUR DE BISEAU (IMPRESSION PC+SOIE)	1
1347-001-114	VIS M8X30	2
1347-001-115	RONDELLE À RESSORT	2
1347-001-117	ARBRE DE VILEBREQUIN (AVANT M12)	1
1347-001-118	RONDELLE Φ12,2*Φ22*1,5T	2
1347-001-119	RONDELLEΦ22XΦ12,7X0,3	1
1347-001-120	ÉCROU ANTI-DÉSSERREMENT M12	1
1347-001-121	RONDELLE EN CAOUTCHOUC	2
1347-001-122	TIGE DE GUIDE	2
1347-001-123	RONDELLE (TROU INTÉRIEUR Φ 6)	2
1347-001-124	SIÈGE GUIDE	1
1347-001-125	8 RONDELLES	2
1347-001-127	BLOC FIXE	1
1347-001-128	VIS M6x10 AVEC COLLE	1
1347-001-129	VIS M6x35	1
1347-001-130	RESSORT DE BLOC DE BISEAU	1
1347-001-131	VIS M6x50	1
1347-001-132	BLOC DE BISEAU	1
1347-001-133	ALLEN (6X85L)	1
1347-001-134	BOBINE	1
1347-001-135	ÉCHELLE DE BISEAUTAGE	1
1347-001-136	BASE	1
1347-001-137	ÉCROU ANTI-DÉSSERREMENT	1
1347-001-138	TIGE DE SERRE (CREUSE Φ16XΦ12X125)	1
1347-001-139	BOUTON DE PINCE (M6x10)	3
1347-001-140	BOUTON DE PINCE	1
1347-001-141	TIGE DE LIEN EN ALUMINIUM	1

N° de pièce	Nom de la pièce	Quantité
1347-001-142	SERRE	1
1347-001-146	COUVERCLE DEL	1
1347-001-147	CAPUCHON DEL	1
1347-001-148	SIÈGE DEL	1
1347-001-149	CARTE DE CIRCUIT IMPRIMÉ DES VOYANTS	1
1347-001-150A	NIVEAU D'EXTENSION (L)	1
1347-001 à 150B	NIVEAU D'EXTENSION (D)	1

GARANTIE

GARANTIE BENCHMARK POUR LA SCIE À ONGLETS MIXTES COULISSANTE DE 7-1/4 PO 20V MAX

Si cet outil Benchmark s'avère défectueux en raison d'un défaut de matériau ou de fabrication dans les cinq ans suivant la date d'achat, retournez-le à n'importe quel magasin Home Hardware avec le reçu de vente original pour un échange. Garantie de trois ans pour la batterie et le chargeur. Cette garantie n'inclut pas les pièces non réutilisables, notamment les lames, les balais, les courroies et les ampoules.

Cette garantie couvre uniquement les défauts de matériau ou de fabrication. Elle ne couvre pas l'usure normale, les défaillances dues à un usage abusif ou à une mauvaise utilisation, ni les défauts causés par la négligence ou une manipulation accidentelle. La garantie ne s'applique pas si ce produit Benchmark est utilisé à des fins commerciales ou locatives.

SCIE À ONGLETS MIXTES COULISSANTE DE 7-1/4 PO 20V MAX



Garantie limitée de 5 ans

Garantie limitée de 3 ans pour la batterie et le chargeur.

BENCHMARKTM
MC

BENCHMARK TOOLS CANADA

ST. JACOBS, ONTARIO N0B 2N0

© 01 / 2021 Home Hardware Stores Limited

SERVICE À LA CLIENTÈLE/SOUTIEN TECHNIQUE

1-866-349-8665

1347-001

Fabriqu  en Chine



* Cet article Benchmark^{MC} comporte une garantie LIMITÉE de cinq (5) ans contre les défauts de fabrication et de matériau(x). Le chargeur et les batteries comportent une garantie LIMITÉE de trois (3) ans. Voyez les guides d'utilisation pour des renseignements complets.



E114847

J0G-ZP4-185Li-JD

**LIRE TOUTES LES DIRECTIVES AVANT LA
PREMIÈRE UTILISATION.
CONSULTER LE MANUEL POUR TOUTS LES DÉTAILS.
GARDER HORS DE LA PORTÉE DES ENFANTS.**

La tension maximale initiale de la batterie (mesurée sans charge)
est de 20 volts. La tension nominale est de 18 volts.



**PORTER UNE PROTECTION
OCULAIRE APPROUVÉE
PAR LA CSA**



**PORTER UNE
PROTECTION
AUDITIVE**



**PORTER UN
MASQUE DE
PROTECTION**