

Radley®

Agrafeuse pneumatique à couronne étroite GUIDE D'UTILISATION



**Garantie
de 3 ans**

Garantie limitée de 3 ans

**LISEZ TOUTES LES INSTRUCTIONS AVANT LA
PREMIÈRE UTILISATION.
CONSERVEZ CE MANUEL POUR VOUS Y RÉFÉRER
EN CAS DE BESOIN.
GARDER HORS DE LA PORTÉE DES ENFANTS.**



**PORTEZ DES LUNETTES
DE PROTECTION
HOMOLOGUÉES CSA**



**PORTEZ DES
PROTECTIONS
AUDITIVES**



**PORTEZ UN
MASQUE
FACIAL**

CARACTÉRISTIQUES DU PRODUIT

AGRAFEUSE PNEUMATIQUE À COURONNE ÉTROITE DE	
Capacité du chargeur	100
Capacité en attaches	Calibre 18 de 5/8 po à 1-1/2 po de longueur
Agrafe	Couronne étroite de 1/4 po
Pression maximale	120 lb/po ²
Consommation d'air	0,9 pi ³ /min à 90 lb/po ²
Pression d'utilisation	De 70 à 110 lb/po ²
Entrée d'air	NPT de 1/4 po
Tuyau recommandé	1/4 ou 3/8 po
Angle du chargeur	90°
Poids	3,1 lb (1,5 kg)

*Veuillez noter (lorsque le connecteur ¼ po NPT n'est pas déjà installé sur l'outil) votre outil peut être expédié avec un capuchon en plastique noir installé dans l'entrée d'air. Retirez le capuchon avant d'installer le connecteur ¼ po NPT.

BESOIN D'AIDE?

Appelez-nous à notre ligne de service à la clientèle sans frais :
1 866 349-8665 (du lundi au vendredi de 9 h à 17 h, heure normale de l'Est)

- Questions techniques
- Pièces de rechange
- Pièces manquantes dans l'emballage


 Notez que ces instructions ne concernent que l'outil. Veuillez-vous référer au manuel de l'opérateur de vos compresseurs et suivez les instructions du fabricant.

TABLE DES MATIÈRES

Caractéristiques du produit.....	1
Table des matières.....	2
Consignes de sécurité.....	3 à 6
Symboles.....	7
Avertissements propres à l'outil	8
Connaître son agrafeuse pneumatique à couronne étroite de calibre 18.....	9
Assemblage et utilisation	10 à 14
Entretien.....	15 à 17
Vue éclatée.....	18
Liste des pièces	19 - 21
Garantie.....	22

CONSIGNES DE SÉCURITÉ

AVERTISSEMENT :

Ce manuel contient des informations relatives à LA PROTECTION DE LA SÉCURITÉ PERSONNELLE et À LA PRÉVENTION DES PROBLÈMES D'ÉQUIPEMENT. Il est très important de lire attentivement ce manuel et de bien le comprendre avant d'utiliser le produit. Les symboles ci-dessous sont utilisés pour indiquer ces informations.



Danger potentiel qui entraînera des blessures graves ou la mort.



AVERTISSEMENT!

Danger potentiel qui pourrait entraîner des blessures graves ou la mort.




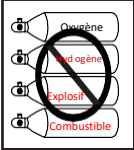






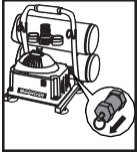
ATTENTION!

Risque potentiel pouvant entraîner des blessures modérées ou endommager l'équipement.

Remarque : le mot « Remarque » est utilisé pour informer le lecteur de quelque chose qu'il doit savoir sur l'outil.

SÉCURITÉ PERSONNELLE

Ces précautions sont destinées à assurer la sécurité personnelle de l'utilisateur et des autres personnes travaillant avec lui. Prenez le temps de les lire et de les comprendre.

SYMBOLE	SIGNIFICATION
	<ul style="list-style-type: none"> Ne pas utiliser d'oxygène ou d'autres gaz combustibles ou en bouteille pour alimenter des outils pneumatiques. Le non-respect de cet avertissement peut provoquer une explosion et des blessures graves, voire mortelles. Utiliser uniquement de l'air comprimé pour alimenter les outils pneumatiques. Utiliser un minimum de 25 pi (7,6 m) de tuyau pour raccorder l'outil au compresseur. Le non-respect de cette consigne entraînera des blessures graves ou la mort. 
	<ul style="list-style-type: none"> Risque de décharge électrique : Ne pas exposer un compresseur à la pluie. Rangez-le à l'intérieur. Débrancher le compresseur de la source d'alimentation avant de procéder à l'entretien. Le compresseur doit être mis à la terre. N'utilisez pas d'adaptateurs de mise à la terre.
	<ul style="list-style-type: none"> Risque de blessure corporelle : Ne dirigez pas l'air comprimé du tuyau d'air vers l'utilisateur ou d'autres personnes.
	<ul style="list-style-type: none"> Risque d'inhalation : Ne jamais inhaler directement l'air produit par le compresseur.
	<ul style="list-style-type: none"> Risque d'éclatement : Ne pas régler le manostat ou la soupape de sécurité pour quelque raison que ce soit. Ils ont été prédéfinis en usine pour la pression maximale de ce compresseur. Toute altération du manostat ou de la soupape de sécurité peut entraîner des blessures ou des dommages matériels.
	<ul style="list-style-type: none"> Risque de brûlures : La pompe et le collecteur génèrent des températures élevées. Pour éviter les brûlures ou autres blessures, ne touchez pas la pompe, le collecteur ou le tube de transfert lorsque le compresseur est en marche. Laisser les pièces refroidir avant de les manipuler ou de les entretenir. Tenir les enfants à l'écart du compresseur en tout temps.
	<ul style="list-style-type: none"> Risque d'éclatement : S'assurer que le régulateur est réglé de manière à ce que la pression de sortie du compresseur soit inférieure à la pression de fonctionnement maximale de l'outil. Avant de démarrer le compresseur, tirer sur la bague de la soupape de sécurité pour s'assurer que la soupape se déplace librement. Vidanger l'eau du réservoir après chaque utilisation. Ne pas souder ou réparer le réservoir. Relâcher toute la pression dans le tuyau avant de retirer ou de fixer des accessoires. 

DANGER!



- **Tenir les enfants à l'écart** de la zone de travail. Ne pas laisser les enfants manipuler des outils motorisés.
- **Ne pas utiliser cet outil en présence de liquides ou de gaz inflammables.** Les étincelles créées pendant l'utilisation peuvent enflammer les gaz.
- **Tenir le tuyau à air à l'écart** de la chaleur, de l'huile et des bords tranchants. Vérifier l'usure du tuyau à air avant chaque utilisation et s'assurer que tous les raccords sont corrects.
- **Toujours s'assurer que la pièce est solidement fixée** pour laisser les deux mains libres pour contrôler l'outil.
- Toujours s'assurer que l'outil s'est arrêté avant de le poser après utilisation, pour des raisons de sécurité et pour éviter d'endommager l'outil/l'utilisateur.
- **Garder une bonne assise à tout moment afin d'assurer un équilibre correct.**
- **Toujours supposer que l'outil contient des attaches.**
- **Ne pas pointer l'outil vers soi-même ou quelqu'un d'autre.**

AVERTISSEMENT!



- **Ne pas laisser des personnes non qualifiées ou non formées utiliser** l'outil pneumatique.
- **Ne pas utiliser l'outil pour une autre tâche que celle pour laquelle il est conçu.**
- **Placer le compresseur dans un endroit bien ventilé** pour le refroidissement, à au moins 12 po (31 cm) du mur le plus proche.
- **Protégez le tuyau d'air et le cordon d'alimentation de tout dommage ou perforation.** Inspectez-les toutes les semaines à la recherche de points faibles ou usés et remplacez-les si nécessaire.
- **Toujours porter une protection acoustique** lors de l'utilisation du compresseur d'air. Le non-respect de cette consigne peut entraîner une perte auditive.
- **Ne pas transporter le compresseur lorsqu'il est en marche.**
- **Ne pas faire fonctionner le compresseur s'il n'est pas dans une position stable.**
- **Ne pas faire fonctionner le compresseur sur un toit ou en hauteur,** car cela pourrait faire tomber ou basculer l'unité.
- **Toujours remplacer une jauge endommagée** avant de réutiliser l'unité.
- **Ne pas connecter** l'outil à une source d'air comprimé dont la pression de sortie est supérieure à 120 lb/po².

ATTENTION!

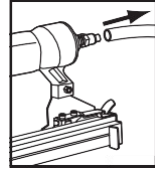


- **Toujours s'assurer que l'outil s'est arrêté avant de débrancher l'alimentation en air.**
- **Ne pas porter de montre, de bague, de bracelet ou de vêtement ample** lors de l'utilisation d'un outil pneumatique.
- **Ne pas surcharger l'outil.** Laisser l'outil fonctionner à sa vitesse optimale pour une efficacité maximale.
- Ne pas utiliser un outil qui fuit, qui présente des pièces manquantes ou endommagées ou qui nécessite des réparations. **Vérifier que toutes les vis sont bien serrées.**
- Pour une sécurité et des performances optimales de l'outil, **inspecter l'outil avant chaque utilisation** afin de garantir la liberté de mouvement de la gâchette, des mécanismes de sécurité et des ressorts.
- **Veillez à ce que votre outil pneumatique reste toujours propre et lubrifié.** Une lubrification quotidienne est essentielle pour éviter la corrosion interne et les défaillances éventuelles.
- **Assurez-vous que le plancher n'est pas glissant** et portez des chaussures antidérapantes. Les planchers doivent rester propres et dégagés.
- **Toujours respecter toutes les règles, réglementations et conditions de sécurité d'atelier** lors de l'utilisation de l'outil et maintenir la zone de travail propre.
- **Transporter l'outil uniquement par la poignée,** en gardant les doigts éloignés de la gâchette. Ne pas porter l'outil par le tuyau, le magazine ou toute autre pièce.
- **Ne pas utiliser l'outil près du point de congélation ou en dessous du point de congélation,** car cela pourrait entraîner une défaillance de l'outil.
- **Ne pas ranger l'outil dans un environnement gelé** afin d'éviter la formation de glace sur les soupapes de commande des outils, car cela pourrait entraîner une défaillance de l'outil.
- **Manipulation et stockage de l'huile :** Utiliser dans un environnement bien ventilé. Éviter tout contact de l'huile avec les yeux, la peau et les vêtements. Éviter de respirer les vaporisations ou les brumes. Ranger dans un récipient hermétiquement fermé dans un endroit frais, sec et bien ventilé, exempt de substances incompatibles.
- **Risque de chute.** Le tuyau à air peut devenir un risque de chute lorsqu'il est placé dans la zone de travail. Faire preuve de prudence lors de déplacements dans la zone de travail.

ATTENTION!



- **Débrancher l'outil de l'alimentation en air et éteindre le compresseur** avant d'effectuer toute opération d'entretien ou de remplacement d'accessoires, lors du dégagement d'une attache bloquée, lorsque l'outil n'est pas utilisé, lorsqu'il est remis à une autre personne et lorsqu'il est laissé sans surveillance. Le non-respect de cette consigne peut entraîner des blessures modérées ou endommager l'équipement.




- **Utiliser des lunettes de sécurité enveloppantes et des protections auditives** : Porter des lunettes de sécurité avec protections latérales lors de l'utilisation de l'outil/du compresseur et vérifier que les autres personnes présentes dans la zone de travail portent également des lunettes de sécurité. Les lunettes de sécurité doivent être conformes aux exigences ANSI Z87.1 de l'American National Standards Institute. et doivent fournir une protection contre les particules volantes à l'avant et sur les côtés.



Les outils pneumatiques sont bruyants et le son peut causer des dommages auditifs. Toujours porter des protections auditives pour éviter toute perte ou tout dommage auditifs. Le non-respect de cette consigne peut entraîner des blessures modérées.

Remarque : Recycler les matériaux indésirables plutôt que de les jeter à la poubelle. Trier les outils, les tuyaux et les emballages dans des catégories spécifiques et les déposer au centre de recyclage local ou les mettre au rebut de manière écologique.

SYMBOLES

 **AVERTISSEMENT** : Certains des symboles suivants peuvent apparaître sur l'outil. Étudiez ces symboles et apprenez leur signification. Une interprétation correcte de ces symboles permet une utilisation plus efficace et plus sûre de cet outil.

SYMBOLES



Lire le manuel de l'opérateur : Pour réduire le risque de blessure, l'utilisateur doit lire et comprendre le manuel de l'opérateur avant d'utiliser ce produit.



Risque pour l'ouïe : Toujours porter des protections auditives en utilisant cet outil. Le non-respect de cette consigne peut entraîner une perte auditive.

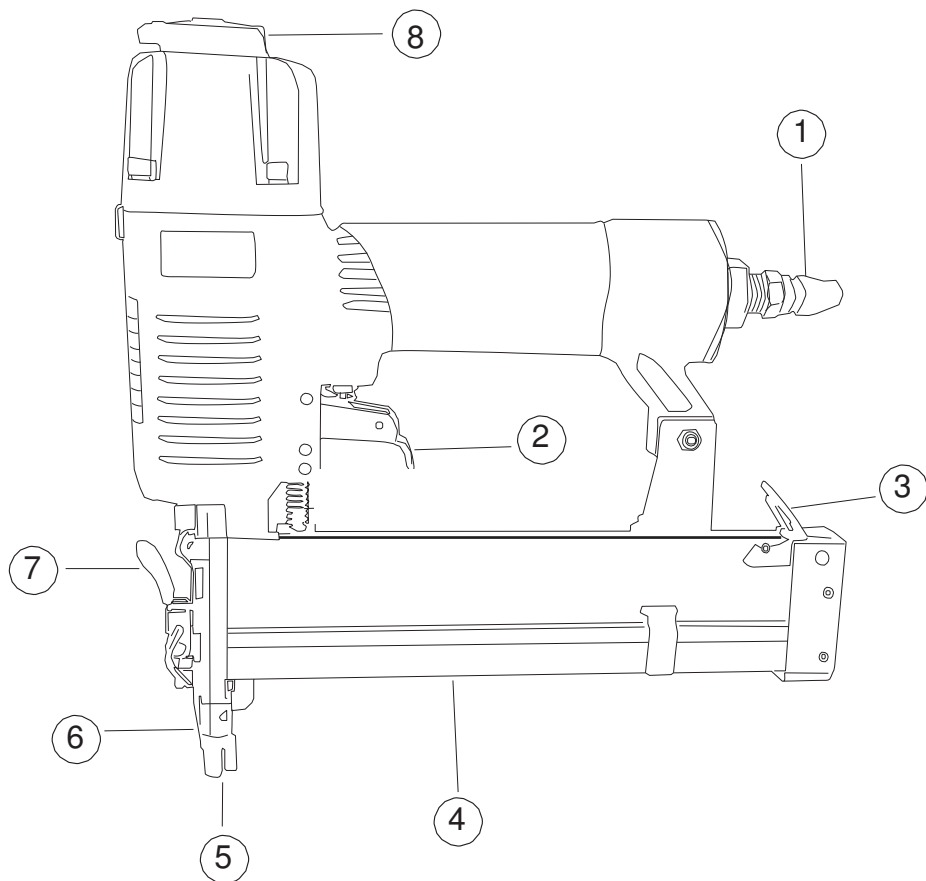


Protection des yeux : Toujours porter des lunettes de sécurité enveloppantes, des lunettes de sécurité avec protections latérales ou un masque complet lors de l'utilisation de ce produit.

AVERTISSEMENTS SPÉCIFIQUES À L'OUTIL

- Risque de blessure corporelle grave : Ne jamais placer les mains ou toute autre partie du corps dans la zone de décharge d'attache, l'outil pourrait éjecter une attache et entraîner des blessures graves, voire mortelles.
- Retirer le doigt de la gâchette lorsque vous n'enfonchez pas les attaches.
- Ne jamais transporter l'outil avec le doigt sur la gâchette. Une décharge accidentelle pourrait s'effectuer.
- Utiliser l'outil uniquement pour son usage prévu. Ne pas décharger les attaches dans le vide, sur le béton, la pierre, le bois extrêmement dur, les nœuds, ou tout matériau trop dur pour que l'attache puisse pénétrer.
- Toujours garder les doigts à l'écart de l'embout (nez de l'outil) pour éviter les blessures causées par l'éjection accidentelle d'agrafes.
- Ne pas pointer l'outil vers soi-même ou quelqu'un d'autre.
- Utiliser uniquement les attaches recommandées avec cet outil.
- Ne pas enfoncer aveuglément les agrafes dans les murs, les planchers ou les autres aires de travail. Les attaches enfoncées dans les fils électriques sous tension, la plomberie ou d'autres types d'obstacles peuvent entraîner des blessures.

Connaître son agrafeuse pneumatique à couronne étroite



N°	Description	N°	Description
1	Bouchon d'entrée d'air	6	Support de sécurité
2	Gâchette	7	Levier d'extraction rapide des agrafes
3	Loquet du chargeur	8	Défecteur d'air
4	Chargeur		
5	Élément de contact avec la pièce à travailler		

ASSEMBLAGE ET FONCTIONNEMENT

L'agrafeuse pneumatique à couronne étroite de calibre 18 de 1/4 po est idéale pour tout usage général de fixation sur bois. Cet outil léger et étroit est facile à manipuler, ce qui le rend idéal pour l'installation de garnitures dans des espaces restreints. L'agrafeuse pneumatique est dotée d'un chargeur de 100 agrafes avec une trappe avant facile d'utilisation et transparente. Elle permet d'enfoncer des agrafes à couronne étroite de calibre 18 de 5/8 à 1-1/2 po de long.

COMPRESSEURS COMPATIBLES CONSIGNES DE BON UTILISATION ET FONCTIONNEMENT

Veiller à utiliser un compresseur d'air approprié avec des outils pneumatiques. Le compresseur doit pouvoir fournir un débit d'air minimal de 0,9 pi³/min à 90 lb/po² pour garantir un fonctionnement continu du compresseur avec l'outil.

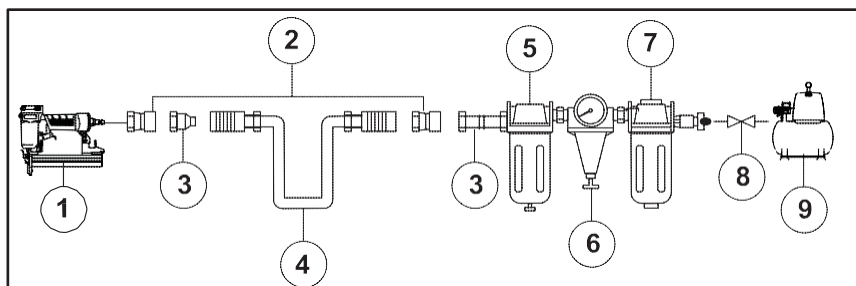
Taille et puissance du compresseur	1/3 à 1-1/3 HP	1-1/2 HP	2 HP et plus
2 à 6 gallons	Utilisation de service léger et intermittente	Utilisation de service léger et intermittente	Utilisation de service léger et intermittente
8 à 11 gallons	Utilisation de service léger et intermittente	Utilisation de service moyen et intermittente	Utilisation de service moyen et intermittente
15 gallons et plus	Utilisation de service moyen et intermittente	Utilisation de service intense et continue	Utilisation de service intense et continue

Densité du bois	Taille de l'agrafe	Pression d'air du compresseur
0,6 g/cm ³	Agrafes < 19 mm	90 lb/po ² (6,3 bars)
	Agrafes ≥ 19 mm	100 lb/po ² (7 bars)
0,6 g/cm ³	Agrafes < 19 mm	70 lb/po ² (4,8 bars)
	Agrafes ≥ 19 mm	90 lb/po ² (6,3 bars)

SYSTÈME À AIR

Toujours utiliser de l'air comprimé propre, sec et régulé à une pression comprise de 4,8 à 7,5 bars (70 à 110 lb/po²).

Ne pas dépasser les pressions maximale ou minimale. L'utilisation de l'outil à une pression incorrecte (trop faible ou trop élevée) entraîne un bruit excessif ou une usure rapide de l'outil



N°	Description	N°	Description
1	Agrafeuse à couronne étroite de calibre 18	6	Régulateur (0 to 7.5 bar)
2	Raccord rapide	7	Filtre
3	Raccord rapide	8	Soupape de fermeture
4	Tuyau à air	9	Compresseur à air
5	Lubrificateur		

AVERTISSEMENT

Garder les mains et toutes autres parties du corps loin des aires de travail lorsque vous branchez l'outil à l'alimentation en air. Le non-respect de cette consigne peut entraîner de graves blessures ou la mort.

Il est recommandé d'utiliser un filtre-régulateur-lubrificateur et de le garder le plus près possible de l'outil.

Si aucun filtre-régulateur-lubrificateur n'est installé, appliquer jusqu'à 2-6 gouttes d'huile à compresseur dans le bouchon d'entrée d'air avant chaque utilisation.

Si un filtre-régulateur-lubrificateur est installé, maintenir le filtre à air propre. Un filtre

sale réduit la pression d'air vers l'outil, ce qui entraîne une réduction de la puissance, de l'efficacité et des performances générales.

Pour un rendement optimal, installer un connecteur rapide sur l'outil et un

raccord rapide sur le tuyau, s'il y a lieu.
Vérifier que tous les raccords du système d'alimentation en air sont

étanches afin d'éviter toute fuite d'air. Le non-respect de cette consigne peut entraîner des blessures modérées ou endommager l'équipement.

Outils pneumatiques

Lire attentivement ce manuel d'instructions avant d'utiliser l'outil

Lire et respecter toutes les consignes de sécurité au début de ce manuel. Inspecter l'outil pneumatique avant chaque utilisation pour :

- S'assurer que la source d'alimentation appropriée est utilisée.
- Vérifier que l'outil fonctionne correctement.
- Vérifier que le ou les niveaux de pression d'air sont correctement réglés sur le compresseur d'air.

Ne pas utiliser l'outil s'il n'est pas en bon état de fonctionnement.

Ne pas utiliser d'oxygène, de CO₂ (dioxyde de carbone) ou tout autre gaz combustible ou en bouteille pour alimenter cet outil.

Ne pas utiliser cet outil en présence de quelques liquides ou gaz inflammables que ce soit. Maintenir les mains et les autres parties du corps éloignées de la tête d'amorce pendant l'utilisation.

Ne pas pointer l'outil vers l'opérateur ou d'autres personnes.

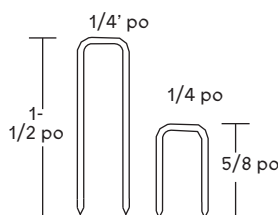
Ne jamais tenter de dégager une attache coincée lorsque le tuyau d'air est connecté.

Ne pas enfoncer une attache sur une attache existante. Le non-respect de ces consignes peut entraîner des blessures graves ou la mort.

Cette agrafeuse à couronne étroite de calibre 18 enfonce des agrafes de calibre 18 de 15,9 à 38 mm (5/8 à 1-1/2 po).

AGRAFES ACCEPTABLES

Longueur : 5/8 à 1-1/2 po (15,9 à 38 mm)



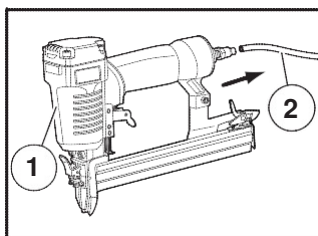
Chargement des agrafes



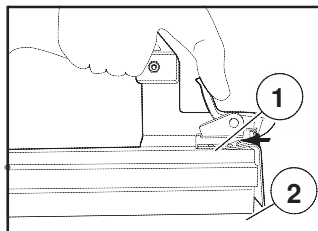
DANGER!

- Débrancher l'outil de la source d'air comprimé avant de charger les agrafes.
- Ne pas pointer l'outil vers l'utilisateur ou d'autres personnes pendant le chargement des agrafes.
- Ne pas tenir l'outil avec la gâchette enfoncée pendant le changement des agrafes. Le non-respect de cette consigne entraînera des blessures graves ou la mort.

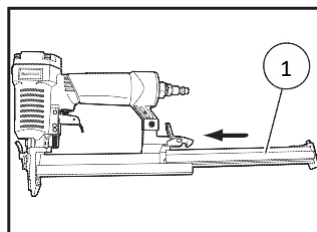
1. Débrancher l'outil (1) du tuyau d'air (2).



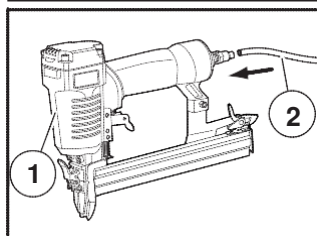
2. Tenir fermement l'agrafeuse d'une main et, de l'autre main, appuyer sur le loquet (1) du chargeur (2) et le faire glisser vers l'arrière pour l'ouvrir. Insérer une bande d'agrafes dans le chargeur. S'assurer que les pointes des agrafes sont orientées vers le bas.



3. Pousser les agrafes dans le chargeur et fermer ce dernier (1) jusqu'à ce qu'un « clic » indique sa fixation en place.



4. Brancher le compresseur, le mettre en marche, régler le régulateur de pression à 90 lb/po², fixer une extrémité du tuyau d'air au compresseur et l'autre extrémité du tuyau d'air (1) à l'outil (2).



AVERTISSEMENT!

- L'embout de sécurité doit être en contact avec la pièce à travailler avant d'activer l'outil.
- Ne pas utiliser l'outil si des agrafes n'ont pas été chargées, car cela pourrait endommager l'outil.
- Ne pas tirer d'agrafes dans l'air, car cela pourrait blesser l'opérateur ou d'autres personnes, en plus d'endommager l'outil.
- Ne charger que le bon type d'agrafes. Le non-respect de cette consigne peut entraîner de graves blessures ou la mort.
- Débrancher l'outil de l'alimentation en air.

Mode de tir

Activation à une seule séquence

Pour utiliser l'outil, placer d'abord l'élément de contact avec la pièce à travailler (embout de l'outil) sur la surface de travail **SANS TIRER LA GÂCHETTE**. Baisser l'élément de contact sur la pièce à travailler jusqu'à ce que l'élément de contact (l'embout de l'outil) touche la surface de travail, puis tirer la gâchette pour enfoncer une attache. Ne pas appuyer l'outil contre la surface de travail avec une force supplémentaire. Laisser plutôt l'outil ricocher de la surface de travail pour éviter d'enfoncer une seconde attache indésirable. Retirer votre doigt de la gâchette et répéter.

AUGMENTATION ET DIMINUTION DE LA PROFONDEUR DES ATTACHES

Vérifier la profondeur d'entraînement de l'outil sur un morceau de bois en appuyant sur

la gâchette avant de travailler sur la pièce à travailler.

Si les agrafes sont enfoncées trop profondément ou pas assez profondément, ajustez le régulateur de manière à fournir une pression d'air plus ou moins élevée selon les besoins.



AVERTISSEMENT : S'assurer que l'extrémité de déchargement de l'outil est orientée loin de l'opérateur pendant le réglage de la profondeur).

Dégager une agrafe coincée

AVERTISSEMENT : Débrancher l'outil de la conduite d'alimentation en air avant de dégager une agrafe coincée.

Pour dégager une agrafe coincée :

- Enlever les agrafes qui se trouvent dans le chargeur de l'outil.
- Actionner le loquet et le tirer vers l'arrière pour ouvrir le chargeur. Utiliser des pinces ou tout outil approprié pour retirer les agrafes coincées.
- Si l'agrafe est coincée dans la tête d'expulsion, tirer le levier d'extraction rapide des agrafes de l'outil pour accéder à l'agrafe coincée et la dégager.
- Recharger les agrafes dans le chargeur de l'outil.
- Faire glisser le poussoir contre les agrafes pour fermer le chargeur et vérifier que le loquet est replacé à sa position initiale. Rebrancher la conduite d'air à l'entrée d'air du dispositif.
- Essayer de tirer de trois à cinq agrafes dans un bout de bois pour s'assurer que l'agrafeuse fonctionne correctement.

Remarque : Laver soigneusement le bouchon d'air (1) sans causer de dommage à l'entrée d'air, car cela modifierait le style de jet de pulvérisation. Ne jamais utiliser un fil d'acier ou une brosse métallique pour le nettoyage.

Si le trou d'air est bouché, le nettoyer à l'aide d'un cure-dent en bois (2).

Entretien

Remarque : Ne pas ranger l'outil dans un endroit où la température chute au-dessous de zéro.



DANGER

Débrancher l'outil du compresseur d'air avant la maintenance, le réglage, les déblocages, le rechargement et lorsqu'il n'est pas utilisé. S'assurer que l'aiguille est retirée avant de démonter la buse pour éviter d'endommager le boîtier de fermeture de la buse.

Les réparations doivent être effectuées uniquement par un technicien d'entretien qualifié. Le non-respect de cette consigne entraînera des blessures graves ou la mort.

ENTRETIEN REQUIS	DESCRIPTION	OUTILS OU MATÉRIELS REQUIS	INTERVALLE D'ENTRETIEN MAXIMUM		
			Chaque utilisation ou toutes les 2 heures	Chaque mois	Au besoin
Inspection générale - liberté de mouvement	Gâchette, ressort	Aucun	X		
Inspection approfondie	Pièces usées ou cassées			X	X
Remplacer les pièces usées ou cassées					X
Lubrification	Voir ci-dessous	Huile pour outil pneumatique	X		

- **Lubrification :** Si l'outil et le compresseur ne sont pas équipés d'un système de lubrification en ligne, verser jusqu'à six gouttes d'huile à outil pneumatique dans l'entrée d'air avant chaque utilisation ou après toutes les deux heures d'utilisation continue, selon les caractéristiques de la pièce à travailler et du type d'agrafes utilisé.

Dépannage

- ⚠ DANGER** Si l'un des symptômes suivants apparaît pendant l'utilisation de l'outil, l'éteindre et le débrancher immédiatement de l'alimentation en air. Le non-respect de cette consigne entraînera des blessures graves ou la mort.
Débrancher l'outil de l'alimentation en air avant d'effectuer tout réglage. Les réparations doivent être effectuées uniquement par un technicien d'entretien qualifié.

Le tableau suivant répertorie les problèmes courants liés à l'opération du système et leurs solutions. Veuillez le lire attentivement et suivre attentivement toutes les instructions.

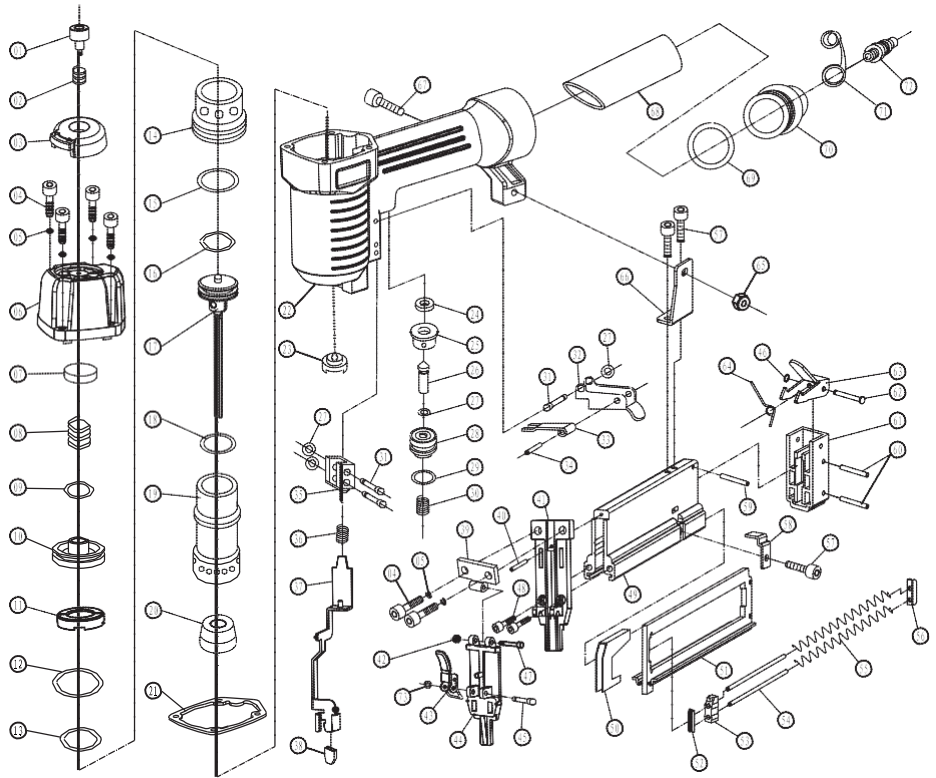
- Débrancher l'outil de l'alimentation en air avant d'effectuer tout réglage.
- Les réparations et le remplacement doivent être effectués uniquement par un technicien d'entretien qualifié ou dans un centre d'entretien agréé.

Problème	Causes possibles	Solutions
Fuite d'air sur le dessus de l'outil ou dans la zone de la gâchette	<ol style="list-style-type: none"> 1. Les joints toriques de la soupape de déclenchement sont endommagés. 2. Les têtes de la soupape de déclenchement sont endommagées. 3. La tige, le joint d'étanchéité ou les joints toriques de la soupape de déclenchement sont endommagés. 	<ol style="list-style-type: none"> 1. Inspecter et remplacer les joints toriques. 2. Inspecter et remplacer les têtes de la soupape de déclenchement. 3. Inspecter et remplacer la tige, le joint d'étanchéité ou le joint torique de la soupape de déclenchement.
Fuite d'air près de la partie inférieure de l'outil.	<ol style="list-style-type: none"> 1. Les vis sont desserrées. 2. Les joints toriques ou l'amortisseur sont usés ou endommagés. 	<ol style="list-style-type: none"> 1. Serrer les vis. 2. Inspecter et remplacer les joints toriques ou l'amortisseur.
Fuite d'air entre le bas du cylindre et le bouchon	<ol style="list-style-type: none"> 1. Les vis sont desserrées. 2. Les joints toriques ou les joints d'étanchéité sont usés ou endommagés. 	<ol style="list-style-type: none"> 1. Serrer les vis. 2. Inspecter et remplacer les joints toriques ou les joints d'étanchéité.

Problème	Causes possibles	Solutions
Les agrafes sont enfoncées trop profondément	<ol style="list-style-type: none"> 1. L'amortisseur est usé. 2. La pression d'air est trop haute 	<ol style="list-style-type: none"> 1. Remplacer l'amortisseur. 2. Régler la pression d'air.
L'outil ne fonctionne pas correctement : il n'expulse pas les agrafes ou fonctionne mal.	<ol style="list-style-type: none"> 1. L'alimentation en air est inadéquate. 2. La lubrification est inadéquate. 3. Les joints toriques ou les joints d'étanchéité sont usés ou endommagés. 4. Le déflecteur d'évacuation d'air de la tête du cylindre est obstrué. 	<ol style="list-style-type: none"> 1. Vérifier que l'alimentation en air est adéquate. 2. Verser jusqu'à 6 gouttes d'huile dans l'entrée d'air. 3. Inspecter et remplacer les joints toriques ou les joints d'étanchéité. 4. Remplacer les pièces internes endommagées.
L'outil saute des agrafes.	<ol style="list-style-type: none"> 1. L'amortisseur est usé ou le ressort est endommagé. 2. Il y a de la saleté dans la plaque avant. 3. Le joint torique du piston est usé ou sec ou la lubrification est insuffisante. 4. Le joint d'étanchéité du couvercle du cylindre fuit. 	<ol style="list-style-type: none"> 1. Remplacer l'amortisseur ou le ressort. 2. Nettoyer la rainure d'entraînement sur la plaque avant. 3. Nettoyer le chargeur. 4. Remplacer le joint torique. 5. Remplacer la rondelle d'étanchéité.

Problème	Causes possibles	Solutions
L'outil se bloque.	<ol style="list-style-type: none">1. Des agrafes inappropriées sont utilisées ou les agrafes sont endommagées.2. Le guide d'entraînement est endommagé ou usé.3. La vis du chargeur est desserrée.4. Il y a de la saleté dans le chargeur.	<ol style="list-style-type: none">1. Utiliser les agrafes appropriées. (Se reporter à la section « Dégagement d'une agrafe coincée ».)2. Inspecter et remplacer le guide.3. Serrer le chargeur.4. Ouvrir et nettoyer le chargeur.
L'évacuation d'air est orientée vers l'opérateur.	Il faut ajuster l'orientation de l'orifice d'évacuation.	Orienter l'orifice d'évacuation loin de l'opérateur.

VUE ÉCLATÉE



LISTE DE PIÈCES

VERTISSEMENT Lors de l'entretien, utiliser uniquement des pièces de rechange d'origine.

L'utilisation d'autres pièces peut créer un risque pour la sécurité ou endommager l'outil.

Toute tentative de réparation ou de remplacement de pièces électriques sur cet outil peut créer un danger pour la sécurité, sauf si les réparations sont effectuées par un technicien qualifié. Pour plus d'informations, appelez le service d'assistance téléphonique sans frais au 1 866 349-8665.

Toujours commander par NUMÉRO DE PIÈCE et non par numéro clé.

N°	N° de pièce	Nom de la pièce	Qté
1	1282-405-001	Boulon	1
2	1282-405-002	Ressort	1
3	1282-405-003	Défecteur d'air	1
4	1282-405-004	Boulon M5 x 5	6
5	1282-405-005	Joint torique	6
6	1282-405-006	Couvercle du cylindre	1
7	1282-405-007	Rondelle d'étanchéité	1
8	1282-405-008	Ressort comprimé	1
9	1282-405-009	Joint torique 13,7 x 2,4	1
10	1282-405-010	Soupape à tête	1
11	1282-405-011	Rondelle	1
12	1282-405-012	Joint torique 31,2 x 2,5	1
13	1282-405-013	Joint torique 24,8 x 3,5	1
14	1282-405-014	Collier	1
15	1282-405-015	Joint torique 42,5 x 2,5	1
16	1282-405-016	Joint torique 21 x 3	1
17	1282-405-017	Piston principal	1
18	1282-405-018	Joint torique 30 x 1,8	1
19	1282-405-019	Cylindre	1
20	1282-405-020	Amortisseur	1
21	1282-405-021	Rondelle d'étanchéité	1
22	1282-405-022	Corps de l'agrafeuse	1
23	1282-405-023	Rondelle en caoutchouc	1
24	1282-405-024	Rondelle de rectangle 12,9 x 7 x 1,8	1
25	1282-405-025	Siège de la soupape de déclenchement	1
26	1282-405-026	Tige de la soupape de déclenchement	1
27	1282-405-027	Joint torique 1,7 x 2	4
28	1282-405-028	Guide de la soupape de déclenchement	1
29	1282-405-029	Joint torique 11,2 x 2	1
30	1282-405-030	Ressort	1

N°	N° de pièce	Nom de la pièce	Qté
31	1282-405-031	Goupille	3
32	1282-405-032	Gâchette	1
33	1282-405-033	Entretoise de sécurité	1
34	1282-405-034	Goupille 2,5 × 1,6	1
35	1282-405-035	Guide WCE	1
36	1282-405-036	Ressort poussoir	1
37	1282-405-037	Support de sécurité	1
38	1282-405-038	Tête du nez	1
39	1282-405-039	Entretoise	1
40	1282-405-040	Goupille 2 × 10	1
41	1282-405-041	Guide d'entraînement	1
42	1282-405-042	Bague	1
43	1282-405-043	Poignée à dégagement rapide	1
44	1282-405-044	Couvercle du guide d'entraînement	1
45	1282-405-045	Goupille	1
46	1282-405-046	Rondelle à pression	1
47	1282-405-047	Goupille	1
48	1282-405-048	Boulon M4 × 15	2
49	1282-405-049	Chargeur fixe	1
50	1282-405-050	Poussoir	1
51	1282-405-051	Chargeur mobile	1
52	1282-405-052	Bloc fixe I	1
53	1282-405-053	Bloc-poussoir	1
54	1282-405-054	Tuyau-poussoir	2
55	1282-405-055	Ressort	2
56	1282-405-056	Bloc fixe II	1
57	1282-405-057	Boulon M4 × 7	3
58	1282-405-058	Balle	1
59	1282-405-059	Goupille 3 × 18	1
60	1282-405-060	Goupille 3 × 22	2
61	1282-405-061	Siège fixe	1
62	1282-405-062	Goupille	1
63	1282-405-063	Loquet	1
64	1282-405-064	Ressort	1
65	1282-405-065	Écrou M4	1
66	1282-405-066	Siège de soutien	1

N°	N° de pièce	Nom de la pièce	Qté
67	1282-405-067	Boulon M4 x 14	1
68	1282-405-068	Manche en caoutchouc	1
69	1282-405-069	Joint torique 36,3 x 3,55	1
70	1282-405-070	Capuchon d'extrémité	1
71	1282-405-071	Boîtier du bouchon d'air	1
72	1282-405-072	Bouchon d'entrée d'air	1

GARANTIE

GARANTIE RADLEY

Si cet outil Radley tombe en panne en raison d'un défaut matériel ou de fabrication dans les trois ans suivant la date d'achat, renvoyez-le à un magasin Home Hardware avec la facture de vente d'origine pour échange. Deux ans pour le bloc-pile et le chargeur. Cette garantie n'inclut pas les pièces consommables, y compris, mais sans s'y limiter, les lames, les brosses, les courroies et les ampoules. Cette garantie couvre uniquement les défauts de matériaux ou de fabrication. Elle ne couvre pas l'usure normale, la défaillance due à une utilisation abusive ou inappropriée ou les défauts causés par une mauvaise manipulation négligente ou accidentelle. Si ce produit Radley est utilisé à des fins commerciales ou de location, cette garantie ne s'applique pas.

Radley®

Agrafeuse pneumatique à couronne étroite GUIDE D'UTILISATION



Garantie limitée de 3 ans sur l'outil

Radley®

Radley® **TOOLS CANADA**
ST. JACOBS (ONTARIO), N0B 2N0
© Home Hardware Stores Limited 2021

SERVICE À LA CLIENTÈLE
/ASSISTANCE TECHNIQUE
1 866 349-8665

1282-201

Fabriqué en Chine

**Garantie
de 3 ans**

Ce produit Radley® bénéficie d'une garantie LIMITÉE de cinq (5) ans contre les défauts dans la fabrication et les matériaux. Le chargeur et les blocs-piles sont couverts par une garantie LIMITÉE de trois (3) ans. Voir le manuel de l'utilisateur pour plus de détails.

**LISEZ TOUTES LES INSTRUCTIONS AVANT LA
PREMIÈRE UTILISATION.
CONSERVEZ CE MANUEL POUR VOUS Y RÉFÉRER
EN CAS DE BESOIN.**



**PORTEZ DES LUNETTES
DE PROTECTION
HOMOLOGUÉES CSA**



**PORTEZ DES
PROTECTIONS
AUDITIVES**



**PORTEZ UN
MASQUE
FACIAL**