

BENCHMARK™ MC

45,6 L ASPIRATEUR POUR RÉSIDUS SECS ET HUMIDES



GARANTIE
5 ANS*
LIMITÉE

Garantie limitée de 5 ans sur l'outil



Intertek

3181069
SL18199P

Les aspirateurs secs/humides utilisés sans filtre fait d'un matériau classé HEPA pour extraire la poussière très fine, comme la poussière de cloison sèche, annuleront la garantie.

LIRE TOUTES LES DIRECTIVES AVANT LA PREMIÈRE UTILISATION.

CONSULTER LE MANUEL POUR TOUS LES DÉTAILS.

GARDER HORS DE LA PORTÉE DES ENFANTS.



**PORTER UNE PROTECTION
OCULAIRE APPROUVÉE
PAR LA CSA**



**PORTER UNE
PROTECTION
AUDITIVE**



**PORTER UN
MASQUE DE
PROTECTION**

SPÉCIFICATIONS DU PRODUIT

45,6 L ASPIRATEUR POUR RÉSIDUS SECS ET HUMIDES	
Tension :	120 V~ 60 Hz
Puissance nominale	10 A 6 CV à puissance maximum
Capacité du réservoir :	45,6 L (12 gallons)
Tuyau flexible :	6 pi x 1 7/8 po (1,8 m x 48 mm)
Débit :	100 pi ³ /min
Cordon d'alimentation :	4,9 m (16 pi)
Filtre cartouche de rechange :	1277-036
Sac de collecte de rechange :	1277-034
Filtre à cartouche HEPA (vendu séparément)	1277-038
Poids	9,2 kg (20,3 lb)

Lorsque vous utilisez une rallonge avec votre aspirateur humide/sec, reportez-vous au tableau suivant pour déterminer le calibre de fil requis. Avant d'utiliser l'aspirateur, assurez-vous que le cordon d'alimentation et la rallonge sont dans de bonnes conditions de travail. Effectuez des réparations ou des remplacements avant d'utiliser l'aspirateur. N'utilisez que des rallonges électriques qui sont reconnues pour une utilisation à l'extérieur.

LONGUEUR DE LA RALLONGE				
110V-120V	7,5 m (25 pi)	15,25 m (50 pi)	30,5 m (100 pi)	45,7 m (150 pi)
A	Calibre de fil (AWG)			
0-6	18	16	16	14
7-10	18	16	14	12
11-12	16	16	14	12
13-16	14	12	Non recommandé	

VOUS AVEZ BESOIN D'AIDE?

Téléphonez à notre ligne sans frais de soutien à la clientèle :

1 866 349-8665 (du lundi au vendredi, de 9 h à 17 h, heure normale de l'Est)

- Questions techniques
- Pièces de rechange
- Pièces manquantes de l'emballage.

TABLE DES MATIÈRES

Table des matières	1
Avertissements généraux de sécurité	2
Symbole de sécurité.....	3
Entretien d'une double isolation.....	3
Consignes de sécurité spécifiques	3-4
Découvrez votre aspirateur humide/sec	5-6
Utilisation.....	7
Entretien	8-11
Vue éclatée.....	12-13
Garantie	14
Liste des pièces	15
Caractéristiques du produit	16

AVERTISSEMENTS GÉNÉRAUX DE SÉCURITÉ

CONSIGNES IMPORTANTES EN MATIÈRE DE SÉCURITÉ

Veuillez lire et comprendre toutes les consignes de sécurité et d'utilisation. Le non-respect des règles de sécurité énoncées ci-dessous et des autres mesures de sécurité de base peut entraîner des blessures graves. Conservez le présent manuel, les reçus de ventes et les formulaires de garantie applicables pour consultation ultérieure.

SYMBOLES DE SÉCURITÉ

Ces symboles de sécurité visent à vous avertir des possibles RISQUES liés à la sécurité. Sachez les reconnaître et les comprendre. Suivez les consignes fournies.

SYMBOLE	SIGNIFICATION
	Le non-respect d'une alerte de sécurité DANGER ENTRAÎNERA des blessures graves ou la mort pour vous ou pour autrui. Respectez toujours tous les messages qui suivent ce symbole afin de réduire le risque de blessures graves ou de décès.
	Le non-respect d'une alerte de sécurité AVERTISSEMENT EN-TRAÎNERA des blessures graves ou la mort pour vous ou pour autrui. Respectez toujours tous les messages qui suivent ce symbole afin de réduire le risque de blessures graves ou de décès.
	Le non-respect d'une alerte de sécurité ATTENTION PEUT entraîner des blessures corporelles ou des dommages matériels à vous ou à d'autres personnes. Respectez toujours tous les messages qui suivent ce symbole afin de réduire le risque de blessures ou de dommages matériels.
	Le non-respect d'un AVIS ou d'une MISE EN GARDE (sans alerte de sécurité) PEUT entraîner des dommages matériels à vous ou à autrui. Respectez toujours tous les messages qui suivent ce symbole afin de réduire le risque de dommages matériels.

CONSIGNES DE SÉCURITÉ SPÉCIFIQUES POUR L'ASPIRATEUR HUMIDE/SEC EN POLY 45,6 L

- Lisez toutes les instructions avant d'utiliser cet appareil
- Lisez et comprenez ce manuel de l'utilisateur et toutes les étiquettes de l'aspirateur humide/sec avant de l'utiliser
- La sécurité est une combinaison de bon sens, de vigilance et de savoir comment fonctionne cet aspirateur humide/sec. Utilisez cet aspirateur humide/sec uniquement comme décrit dans ce manuel. Pour réduire les risques de blessures corporelles ou d'endommagement de l'aspirateur humide/sec, n'utilisez que les accessoires recommandés

Lorsque vous utilisez cet aspirateur humide/sec, suivez les mesures de sécurité de base suivantes :

Pour réduire les risques d'incendie, de choc électrique ou de blessures :

- Ne faites pas fonctionner l'aspirateur humide/sec sans surveillance.
- N'aspirez pas ou n'utilisez pas cet aspirateur humide/sec à proximité de liquides, de gaz ou de vapeurs explosives comme de l'essence ou des carburants similaires, des

liquides plus légers, des nettoyeurs, des peintures à base d'huile, du gaz naturel ou de l'hydrogène. N'aspirez pas ou n'utilisez pas cet aspirateur humide/sec près de poussières explosives comme la poussière de charbon, la poussière de magnésium, la poussière de grain ou la poudre à canon, car des étincelles à l'intérieur du moteur peuvent enflammer des vapeurs ou des poussières inflammables.

- N'aspirez pas les articles qui brûlent ou fument comme les cigarettes, les allumettes ou les cendres chaudes.
- Gardez le cordon à l'écart des surfaces chauffées.
- Ne l'exposez pas à la pluie. Entreposer à l'intérieur.
- Ne pas débrancher en tirant sur le cordon. Pour le débrancher, saisissez la fiche et non le cordon.
- Ne pas utiliser si le cordon, la fiche ou d'autres pièces sont endommagés.
- Si l'aspirateur humide/sec ne fonctionne pas correctement ou s'il a des pièces manquantes, s'il est tombé ou s'il a été endommagé, s'il a été laissé à l'extérieur ou s'il est tombé dans l'eau, retournez-le à un centre de service indépendant.
- Ne tirez pas ou ne le transportez pas par le cordon. N'utilisez pas le cordon comme poignée, ne fermez pas une porte sur le cordon ou ne tirez pas le cordon autour des bords ou des coins tranchants.
- Ne faites pas passer l'aspirateur humide/sec sur le cordon.
- Ne manipulez pas la fiche ou l'aspirateur humide/sec avec les mains mouillées.
- Pour réduire le risque de dangers pour la santé liés aux vapeurs ou aux poussières, n'aspirez pas de matières toxiques.
- Ne pas utiliser ou entreposer à proximité de matières dangereuses.
- N'utilisez pas cet aspirateur humide/sec avec un filtre déchiré ou sans installer le filtre, sauf lorsque vous passez l'aspirateur sur des liquides comme décrit dans la section fonctionnement de ce manuel.
- N'utilisez pas l'aspirateur humide/sec comme un jouet. Portez une attention particulière lorsqu'il est utilisé par des enfants ou à proximité de ceux-ci.
- Pour réduire les risques de blessures causées par le démarrage accidentel de l'aspirateur humide/sec, débranchez le cordon d'alimentation avant de changer ou de nettoyer le filtre.
- Ne laissez pas l'aspirateur humide/sec sans surveillance lorsqu'il est branché. Débranchez-le de la prise de courant lorsqu'il n'est pas utilisé et avant de l'entretenir. Éteignez l'aspirateur humide/sec avant de le débrancher.
- Ne mettez pas d'objets dans les ouvertures de ventilation. N'aspirez pas avec les ouvertures de ventilation obstruées.
- Gardez à l'abri de la poussière, des peluches, des cheveux ou de tout autre élément susceptible de réduire le débit d'air.
- Gardez les cheveux, les vêtements amples, les doigts et toutes les parties du corps à l'écart des ouvertures et des pièces mobiles.

Pour réduire le risque de chute, faites très attention lors du nettoyage des escaliers. Lors de l'utilisation comme souffleur :


- Dirigez la sortie d'air uniquement vers l'aire de travail.
- N'utilisez pas l'aspirateur humide/sec comme pulvérisateur.
- Ne pas diriger l'air vers les spectateurs.
- Gardez les enfants à l'écart lorsque vous soufflez.
- Portez des lunettes de sécurité.

Cet aspirateur humide/sec est doublement isolé, éliminant le besoin d'un système de mise à la terre séparé. N'utilisez que des pièces de rechange identiques. Lisez les instructions d'entretien avant d'effectuer l'entretien de l'aspirateur humide/sec.

Utilisez cet aspirateur humide/sec uniquement comme décrit dans ce manuel. Respectez les avertissements suivants qui apparaissent sur le boîtier du moteur de cet aspirateur humide/sec

AVERTISSEMENT

ENTRETIEN D'UN ASPIRATEUR HUMIDE/SEC À DOUBLE ISOLATION

Dans un aspirateur humide/sec à double isolation, deux systèmes d'isolation sont fournis au lieu de la mise à la terre. Cela signifie qu'aucune mise à la terre n'est fournie sur un appareil à double isolation, et qu'aucun moyen de mise à la terre ne doit être ajouté. L'entretien d'un aspirateur humide/sec à double isolation exige un soin et une connaissance extrêmes du système et ne doit être effectué que par du personnel de service qualifié. Les pièces de rechange pour un aspirateur humide/sec à double isolation doivent être identiques aux pièces qu'elles remplacent. L'aspirateur humide/sec à double isolation est marqué des mots « DOUBLE ISOLATION » et le symbole  peut également être présent sur l'appareil.

- Pour usage domestique seulement.
- Pour réduire le risque de choc électrique, débranchez-le avant de le nettoyer ou de l'entretenir.
- NE PAS utiliser sans filtres en place.
- Pour réduire le risque de choc électrique, utiliser à l'intérieur seulement.

AVERTISSEMENT

Si le cordon d'alimentation est endommagé, il doit être remplacé par le fabricant ou son agent de service ou par une personne qualifiée afin d'éviter tout danger.

AVERTISSEMENT

Retenez la fiche de la prise avant d'effectuer l'entretien. Avant d'utiliser l'appareil, assurez-vous que la fréquence et la tension indiquées sur la plaque signalétique correspondent à la tension secteur. Les spécifications et les détails peuvent être modifiés sans préavis. Les accessoires présentés sur les photos peuvent varier d'un modèle à l'autre.

Entretien d'un aspirateur humide/sec à double isolation (suite)

AVERTISSEMENT

Pour votre propre sécurité, lisez et comprenez ce manuel de l'utilisateur. Ne pas utiliser sans surveillance. N'utilisez pas cet aspirateur humide/sec pour ramasser les cendres chaudes, les charbons, les matières toxiques, inflammables ou autres matières dangereuses.

Ne pas utiliser à proximité de liquides ou de vapeurs explosifs.

AVERTISSEMENT

Pour réduire le risque de choc électrique, ne pas exposer à la pluie. Entreposer à l'intérieur.

 ATTENTION

N'aspirez pas la poussière de cloison sèche ou la suie ou les cendres froides du foyer à l'aide d'un filtre humide/sec standard. Cette poussière est très fine et ne sera donc pas captée par le filtre et pourrait causer des dommages. Consultez la section Utilisation pour une sélection appropriée du filtre.

 AVERTISSEMENT

ENTRETIEN D'UN ASPIRATEUR HUMIDE/SEC À DOUBLE ISOLATION.

 ATTENTION

Pour réduire les risques de blessures causées par des pièces mobiles, débranche-le avant l'entretien.

CONSERVEZ CE MANUEL DE L'UTILISATEUR

 AVERTISSEMENT

Une mauvaise utilisation ou le non-respect des règles de sécurité énoncées dans ce manuel de l'utilisateur peut causer des blessures graves.

Conservez ces instructions pour consultation ultérieure.

DÉCOUVREZ VOTRE ASPIRATEUR HUMIDE/SEC

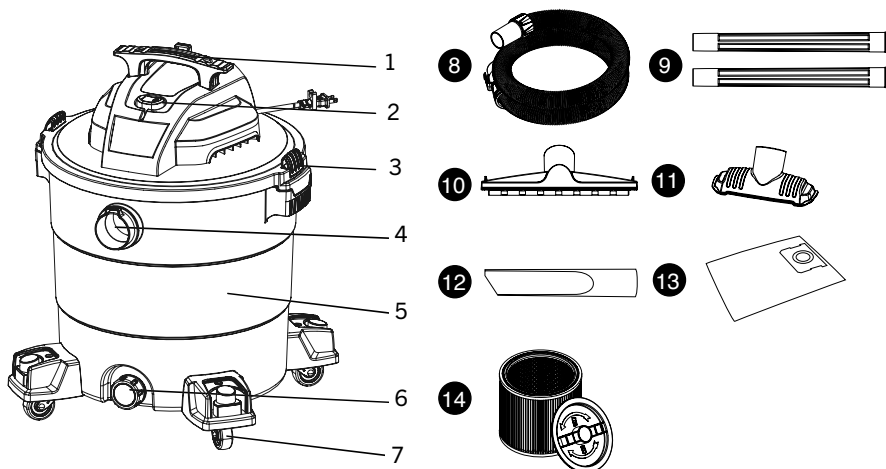
⚠ AVERTISSEMENT

Avant de commencer, veuillez lire, comprendre et appliquer les consignes de sécurité.

Rappel : N'ASPIREZ PAS de substances dangereuses.

FONCTIONS

- | | |
|---------------------------|--------------------------------|
| 1. Poignée | 2. Interrupteur d'alimentation |
| 3. Loquets de couvercle | 4. Raccord d'aspiration |
| 5. Réservoir de poussière | 6. Couvercle de drain |
| 7. Roulettes | 8. Tuyau flexible |
| 9. Tube rallonge | 10. Brosse de plancher |
| 11. Buse utilitaire | 12. Suceur plat |
| 13. Sac filtrant jetable | 14. Filtre cartouche |



UTILISATION

⚠ ATTENTION

Lisez toute la section importante sur les consignes de sécurité au début de ce manuel

Y compris tout le texte sous les sous-titres avant l'installation ou l'utilisation de ce produit.

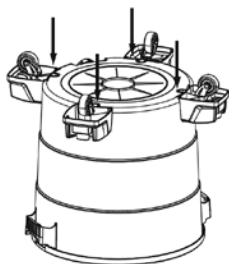
RÉSUMÉ DU DÉBALLAGE ET DE L'INSTALLATION

1. Tirez les loquets du couvercle dans un mouvement vers l'extérieur, retirez la tête d'alimentation et certains accessoires qui ont pu être expédiés dans le réservoir.

Utilisation – Suite

2. Fixez les roulettes en suivant les instructions ci-dessous :

- a. Retournez le réservoir à poussière et alignez les roulettes comme indiqué dans le diagramme à droite, puis fixez les roulettes avec les vis fournies.
- b. Remettre le réservoir à poussière en position verticale.
3. Avant de remplacer la tête d'alimentation, consultez ce manuel pour vous assurer d'avoir installé les filtres appropriés pour l'opération de nettoyage.
4. Remplacez la tête d'alimentation et appliquez une pression avec le pouce sur chaque loquet jusqu'à ce qu'elle s'enclenche bien en place. Assurez-vous que tous les loquets du couvercle sont bien serrés.
5. Insérez l'extrémité du tuyau dans l'entrée du réservoir.
6. Fixez les rallonges à l'extrémité du tuyau. Appliquez une légère pression jusqu'à ce que le raccord soit serré.
7. Fixez l'un des accessoires de nettoyage (selon les exigences de nettoyage) sur les rallonges. Tournez légèrement pour serrer la connexion.
8. Branchez le cordon dans la prise murale. L'aspirateur est prêt à l'utilisation.
9. Mettez l'appareil en marche en poussant l'interrupteur de la position « O » à la position « I » Le « O » est la position « ARRÊT » et le « I » est la position « MARCHÉ ».



O = ARRÊT I = MARCHÉ

⚠ AVERTISSEMENT

Pour réduire les risques d'incendie ou d'explosion, n'utilisez pas cet aspirateur dans des endroits où il y a des gaz inflammables, des vapeurs ou de la poussière explosive dans l'air. Les gaz ou vapeurs inflammables comprennent, sans s'y limiter : liquide plus léger, nettoyants de type solvant, peintures à base d'huile, essence, alcool ou aérosols. Les poussières explosives comprennent, sans s'y limiter : le charbon, le magnésium, l'aluminium et le grain ou la poudre à canon. N'aspirez pas de poussière explosive, de liquides inflammables ou combustibles ou de cendres chaudes. N'utilisez pas cet aspirateur comme pulvérisateur pour tout liquide inflammable ou combustible. Pour réduire le risque de dangers pour la santé liés aux vapeurs ou aux poussières, n'aspirez pas de matières toxiques.

⚠ AVERTISSEMENT

Le fonctionnement de n'importe quel aspirateur utilitaire peut entraîner des corps étrangers soufflés dans les yeux, ce qui peut entraîner de graves lésions oculaires. Portez toujours des lunettes de sécurité conformes à l'ANSI Z87.1 (ou au Canada, CSA Z94.3) avant de commencer l'utilisation.

⚠ ATTENTION

Pour réduire les risques de dommages auditifs, portez des protecteurs d'oreilles lorsque vous utilisez l'aspirateur pendant de longues heures ou lorsque vous l'utilisez dans un endroit bruyant.

RAMASSAGE À SEC

1. Le filtre doit toujours être en bonne position pour réduire les risques de fuites et d'endommager l'aspirateur. Assurez-vous que le filtre recouvre complètement la cage de filtration. Assurez-vous qu'il n'y a pas d'espace entre le filtre et le couvercle. (Voir l'illustration). Il est très important d'assembler le filtre à la cage sans laisser de fuites ou de déchirures possibles. Toute fuite permettra aux débris ramassés d'être soufflés hors de l'orifice du ventilateur et de retourner dans l'environnement environnant.
2. Lorsque vous utilisez l'aspirateur pour ramasser de la poussière très fine, comme la poussière de cloison sèche, il sera nécessaire de remplacer le filtre à cartouche par un **FILTRE HEPA 1277-038** (vendu séparément), de vider le réservoir à poussière et de nettoyer ou de remplacer le filtre à des intervalles plus fréquents pour maintenir des performances efficaces maximales. Secouez l'excès de poussière du filtre à cartouche avec un mouvement rapide de haut en bas. Les aspirateurs secs/humides utilisés sans filtre fait d'un matériau classé HEPA pour extraire la poussière très fine telle que la poussière de cloison sèche annuleront la garantie.

AVIS

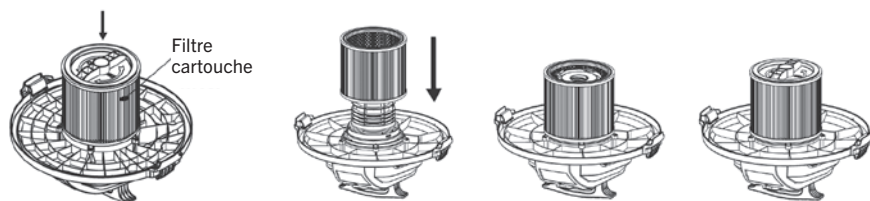
Un filtre sec est nécessaire pour ramasser les matières sèches. Si vous utilisez l'aspirateur pour ramasser la poussière lorsque le filtre est mouillé, le filtre se bouchera rapidement et sera très difficile à nettoyer. Si le filtre est mouillé, remplacez-le avant de continuer à faire des ramassages secs.

INSTALLATION DU FILTRE CARTOUCHE

Le filtre cartouche peut être utilisé pour les matières humides ou sèches. L'installation est la même pour les deux.

1. Lorsque la tête d'alimentation est à l'envers, faites glisser le filtre cartouche vers le bas sur la cage du couvercle, poussez le joint du filtre contre la tête d'alimentation.
2. Placez le dispositif de retenue du filtre dans le haut du filtre de la cartouche, tenir la tête d'alimentation d'une main, tournez la poignée sur le dispositif de retenue du filtre dans le sens horaire pour serrer, en verrouillant le filtre en place.
3. Pour retirer le filtre pour le nettoyage, maintenez de nouveau la tête d'alimentation et tournez le dispositif de retenue du filtre dans le sens antihoraire pour le desserrer et le retirer, faites glisser le filtre cartouche hors de la cage du couvercle.
4. Pour nettoyer le filtre cartouche, secouez ou brossez l'excès de saleté ou rincez (de l'intérieur du filtre) avec de l'eau, séchez complètement (environ 24 heures) et réinstallez.

REMARQUE : Si le filtre a été utilisé pour le ramassage humide, il doit être nettoyé et séché avant d'être utilisé pour le ramassage à sec



INSTALLATION D'UN SAC FILTRANT JETABLE

1. Faites glisser fermement le collier en carton qui s'ouvre sur le déflecteur de l'orifice sous vide jusqu'à ce qu'il s'arrête contre le mur du déflecteur.
2. Positionnez le sac de façon à ce qu'il soit distribué autour de l'intérieur du réservoir.
3. Remplacez et fixez la tête d'alimentation sur le réservoir.

RAMASSAGE HUMIDE

Cet aspirateur ne nécessite qu'un minimum de conversion lors du démarrage à sec au ramassage humide. Un filtre à cartouche propre peut être utilisé pour aspirer de petites quantités de liquides. Pour de meilleurs résultats lors de l'aspiration de grandes quantités de liquide, retirez le filtre à cartouche. Le filtre à cartouche doit être placé au-dessus de la cage du filtre pendant l'aspiration des liquides. Lors de la cueillette de plusieurs réservoirs pleins de liquide, le filtre à cartouche deviendra saturé et un brouillard peut apparaître dans l'air d'échappement. À ce moment, vous devez sécher ou remplacer le filtre à cartouche pour éliminer la brumisation et l'égouttement possible du liquide autour du couvercle. Après avoir terminé un travail de ramassage humide, soulever le tuyau pour drainer tout excès de liquide dans le réservoir avant de l'arrêter. L'intérieur du réservoir doit être nettoyé périodiquement.

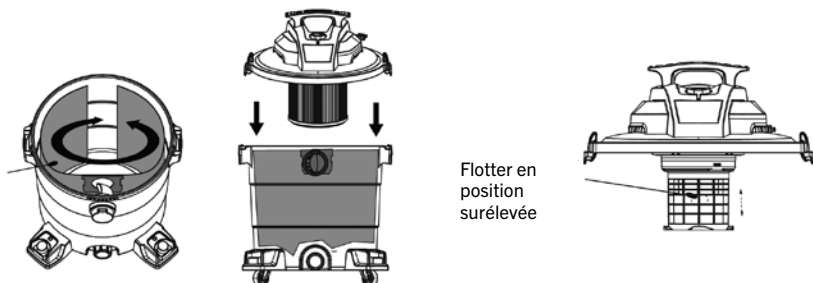
1. Débranchez toujours la fiche de la prise murale avant de retirer la tête d'alimentation. Placer la tête d'alimentation en position renversée. Retirez le filtre à cartouche en le faisant glisser vers le haut et hors de la cage de filtration.

REMARQUE : Les accessoires de ramassage humides doivent être lavés périodiquement, surtout après avoir ramassé des accidents de cuisine humides et collants. Ceci peut être accompli avec une solution chaude de savon et d'eau.

2. Cet aspirateur humide/sec est équipé d'un mécanisme de flotteur qui s'élèvera automatiquement pour couper le débit d'air lorsque le liquide dans le réservoir atteint un niveau prédéterminé. Dans ce cas, éteignez l'aspirateur, débranchez le cordon d'alimentation et videz le réservoir de poussière. Vous saurez que le flotteur a coupé le flux d'air parce que l'aspiration cesse et que le bruit du moteur augmente en raison de l'augmentation de la vitesse du moteur. La capacité du liquide peut varier en fonction de la vitesse de ramassage.

IMPORTANT: Pour réduire le risque d'endommager l'aspirateur, ne faites pas fonctionner le moteur avec le flotteur en position relevée.

REMARQUE : En cas de basculement accidentel, l'aspirateur pourrait perdre sa capacité d'aspiration. Dans ce cas, placer l'aspirateur en position verticale et l'éteindre. Cela permettra au flotteur de revenir à sa position normale, et vous serez en mesure de poursuivre l'utilisation.



VIDANGE DU RÉSERVOIR

AVERTISSEMENT

Pour réduire les risques de blessures causées par un démarrage accidentel, débranchez le cordon d'alimentation avant de vider le réservoir de poussière.

1. Retirez l'ensemble de tête d'alimentation de l'aspirateur humide/sec en tirant vers l'extérieur sur les loquets du couvercle situés de chaque côté de l'aspirateur. Soulevez l'assemblage de la tête d'alimentation.
2. Jetez le contenu du réservoir dans le contenant approprié pour l'élimination des déchets.
3. Les liquides peuvent être vidés par le drain du réservoir. Pour vider, éteignez l'appareil et retirez la fiche de la prise murale. Retirez le bouchon de vidange et déposez le contenu des déchets liquides dans un drain approprié. Une fois le réservoir vide, remettez le bouchon de vidange dans sa position d'origine. Pour continuer à l'utiliser, branchez le cordon dans la prise murale et mettez l'appareil en marche.

OPÉRATION DE SOUFFLAGE

AVERTISSEMENT

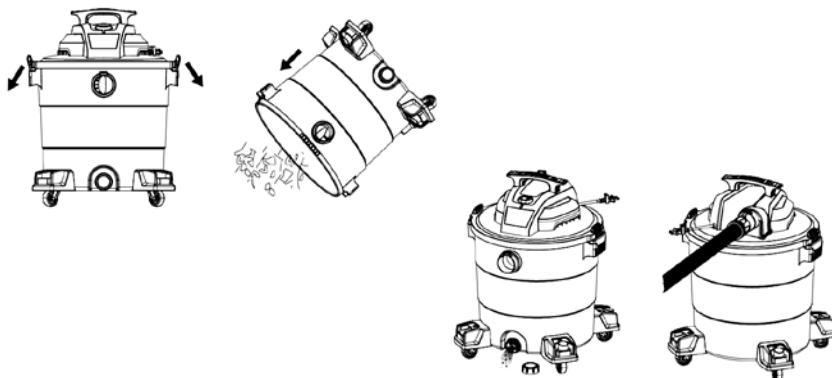
Portez toujours des lunettes de sécurité conformes à l'ANSI Z87.1 (ou au Canada CSA Z94.3) lorsque vous l'utilisez comme souffleur. Pour éviter de blesser les spectateurs, gardez-les à l'écart des débris projetés.

AVERTISSEMENT

Portez un masque antipoussière si le soufflage crée de la poussière qui pourrait être inhalée. Pour réduire le risque de dommages auditifs, portez une protection auditive lorsque vous utilisez l'aspirateur/souffleur pendant de longues heures ou dans un espace clos.

L'aspirateur offre une fonction de soufflage. Suivez les étapes ci-dessous pour utiliser l'aspirateur comme souffleur.

1. Localisez le raccord de soufflage sur l'aspirateur.
2. Insérez une extrémité du tuyau de 6 pi x 1 7/8 po/1,8 m x 48 mm dans le port du souffleur.
3. Mettez l'aspirateur à « marche ».



ENTRETIEN

AVERTISSEMENT

Pour réduire les risques de blessures causées par un démarrage accidentel, débranchez le cordon d'alimentation avant de changer ou de nettoyer le filtre. Le filtre doit être nettoyé souvent pour maintenir une performance d'aspiration maximale. N'enlevez pas la cage de filtration et le flotteur. Le flotteur empêche l'eau d'entrer dans la turbine et d'endommager le moteur. La cage empêche les doigts de toucher la turbine en mouvement.

AVIS

Pour éviter d'endommager la roue et le moteur, réinstallez toujours le filtre réutilisable avant d'utiliser l'aspirateur pour les ramassages secs et pour les ramassages humides. Après le nettoyage, vérifiez le filtre pour des déchirures ou des petits trous. N'utilisez pas de filtre avec des trous ou des déchirures. Même un petit trou peut faire sortir la poussière de l'aspirateur. Remplacez-le immédiatement. Avant d'installer le filtre sur l'aspirateur, nettoyez la zone du couvercle de façon à ce que l'anneau de serrage scelle le sac contre le couvercle et empêche les petites particules de contourner le sac filtrant. Si le filtre est propre et n'est pas endommagé, remplacez-le sur la cage du filtre. S'il ne peut pas être réutilisé, placez un nouveau filtre sur la cage de filtration. Nettoyez le filtre dans un endroit ouvert.

NETTOYAGE

Pour que l'aspirateur humide/sec soit à son meilleur, nettoyez l'extérieur avec un linge humide avec de l'eau chaude et un savon doux.

Pour nettoyer le réservoir :

1. Jetez les débris.
2. Lavez soigneusement le réservoir avec de l'eau chaude et un savon doux.
3. Essuyez avec un linge sec.

RANGEMENT

Avant d'entreposer l'aspirateur, le réservoir de poussière devrait être vidé et nettoyé. Le cordon devrait être enveloppé et accroché à l'appareil et les accessoires conservés dans le porte-accessoires afin qu'ils puissent être facilement disponibles. L'aspirateur devrait être entreposé à l'intérieur.

DÉPANNAGE

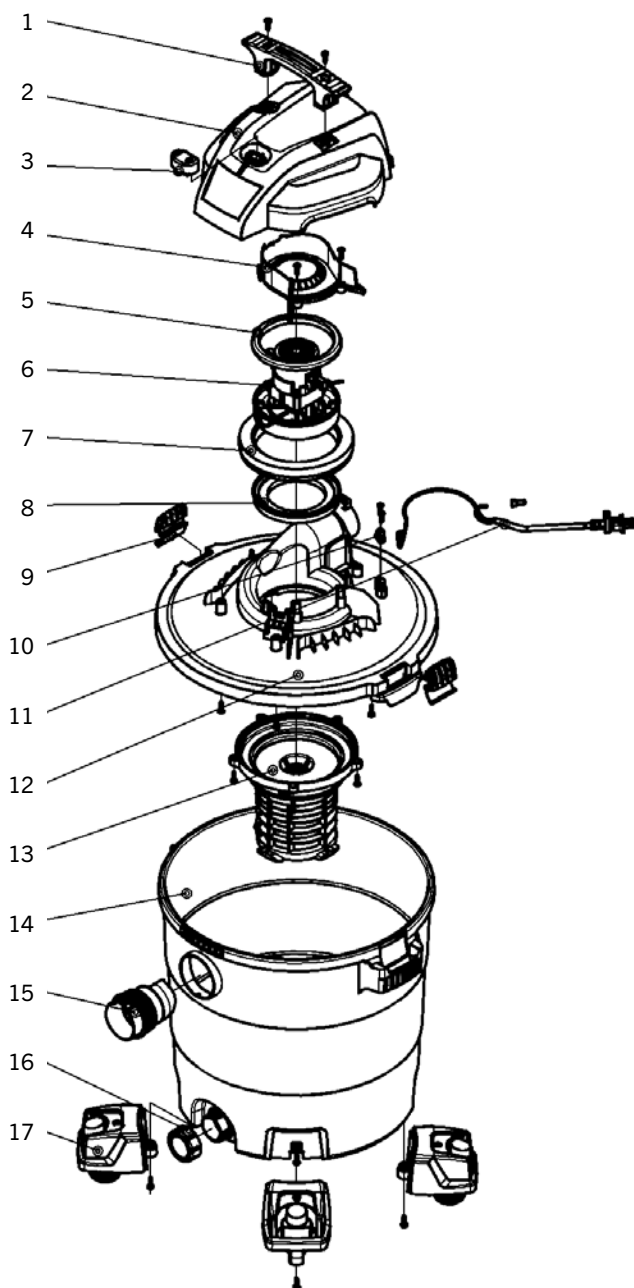
AVERTISSEMENT

Des problèmes mineurs peuvent souvent être résolus sans appeler le service à la clientèle.

PROBLÈME	CAUSE POSSIBLE	MESURES CORRECTIVES
L'aspirateur ne fonctionne pas	Pas d'électricité	Assurez-vous que la prise de courant est sous tension (il se peut qu'un électricien qualifié doive être contacté)

Perte d'aspiration, ramassage humide	1. Réservoir plein 2. Tuyau obstrué	1. Vidangez et nettoyez le réservoir 2. Retirez le tuyau et nettoyez-le
Perte d'aspiration, ramassage à sec	1. Réservoir plein 2. Tuyau obstrué	1. Vidangez et nettoyez le réservoir 2. Retirez le tuyau et nettoyez les débris

VUE ÉCLATÉE



AVERTISSEMENT

Lors de la réparation, n'utilisez que des pièces de rechange d'origine. L'utilisation d'autres pièces peut créer un danger pour la sécurité ou endommager l'aspirateur humide/sec. Toute tentative de réparation ou de remplacement de pièces électriques sur cet aspirateur humide/sec peut entraîner un risque pour la sécurité, sauf si la réparation est effectuée par un technicien qualifié.

VOUS AVEZ BESOIN D'AIDE?

Téléphonez à notre ligne sans frais de soutien à la clientèle :

1 866 349-8665

(lundi au vendredi, de 9 h à 17 h, heure normale de l'Est)

- Questions techniques
- Pièces de rechange
- Pièces manquantes de l'emballage.

N° DE CLÉ	N° DE PIÈCE	NOM DE LA PIÈCE	QUANTITÉ
1	1277-028-001	Poignée	1
2	1277-028-002	Couvercle supérieur	1
3	1277-028-003	Interrupteur d'alimentation	1
4	1277-028-004	Défecteur thermique	1
5	1277-028-005	Bague d'étanchéité du déflecteur thermique	1
6	1277-028-006	Moteur	1
7	1277-028-007	Éponge du silencieux	1
8	1277-028-008	Bague d'étanchéité du moteur	1
9	1277-028-009	Loquets de couvercle	2
10	1277-028-010	Carte à sertir	1
11	1277-028-011	Cordon d'alimentation	1
12	1277-028-012	Couvercle inférieur	1
13	1277-028-013	Cage de filtre	1
14	1277-028-014	Réservoir de poussière	1
15	1277-028-015	Raccord d'aspiration	1
16	1277-028-016	Couvercle de drain	1
17	1277-028-017	Roulette	4

GARANTIE

ASPIRATEUR SEC-HUMIDE EN POLY 45,6 L

Si cet outil Benchmark s'avère défectueux en raison d'un défaut de matériau ou de fabrication dans les cinq ans suivant la date d'achat, retournez-le à n'importe quel magasin Home Hardware avec le reçu de vente original pour un échange. Garantie de 3 ans pour la batterie et le chargeur. Cette garantie n'inclut pas les pièces non réutilisables, notamment les lames, les brosses, les courroies et les ampoules.

Cette garantie couvre uniquement les défauts de matériau ou de fabrication. Elle ne couvre pas l'usure normale, les défaillances dues à un usage abusif ou à une mauvaise utilisation, ni les défauts causés par la négligence ou une manipulation accidentelle. Si ce produit Benchmark est utilisé à des fins commerciales ou de location, cette garantie ne s'applique pas.

****Les aspirateurs secs/humides utilisés sans filtre fait d'un matériau classé HEPA pour extraire la poussière très fine, comme la poussière de cloison sèche, annuleront la garantie.***

45,6 L ASPIRATEUR POUR RÉSIDUS SECS ET HUMIDES



BENCHMARKTM_{MC}

BENCHMARK TOOLS CANADA
ST. JACOBS, ONTARIO N0B 2N0
© 2023 Home Hardware Stores Limited

SERVICE À LA CLIENTÈLE/SOUTIEN TECHNIQUE
1-866-349-8665

1277-028

Fabriqué en Chine

GARANTIE
5 ANS*
LIMITÉE

* Cet article Benchmark^{MC} comporte une garantie LIMITÉE de cinq (5) ans contre les défauts de fabrication et de matériau(x). Voyez les guides d'utilisation pour des renseignements complets.



Intertek
3181069
SL18199P

Les aspirateurs secs/humides utilisés sans filtre fait d'un matériau classé HEPA pour extraire la poussière très fine, comme la poussière de cloison sèche, annuleront la garantie.

**LIRE TOUTES LES DIRECTIVES AVANT LA
PREMIÈRE UTILISATION.**

**CONSULTER LE MANUEL POUR TOUS LES DÉTAILS.
GARDER HORS DE LA PORTÉE DES ENFANTS.**



**PORTER UNE PROTECTION
OCULAIRE APPROUVÉE
PAR LA CSA**



**PORTER UNE
PROTECTION
AUDITIVE**



**PORTER UN
MASQUE DE
PROTECTION**