

BENCHMARKTM MC

PONCEUSE COMPACTE



GARANTIE
5 ANS*
LIMITÉE

Garantie limitée de 5 ans sur l'outil


Intertek
3042597
JD2442U

**LIRE TOUTES LES DIRECTIVES AVANT LA
PREMIÈRE UTILISATION.
CONSULTER LE MANUEL POUR TOUS LES DÉTAILS.
GARDER HORS DE LA PORTÉE DES ENFANTS.**



**PORTER UNE PROTECTION
OCULAIRE APPROUVÉE
PAR LA CSA**



**PORTER UNE
PROTECTION
AUDITIVE**



**PORTER UN
MASQUE DE
PROTECTION**

SPÉCIFICATIONS DU PRODUIT

PONCEUSE DE DÉTAIL 2 A	
Valeur nominale :	120 V, 60 Hz CA
Ampères :	2 A
Vitesse :	13 000 OPM (sans charge)
Taille du coussin de ponçage :	Base de ponçage de détail : 148 x 148 x 84 mm (5,8 x 5,8 x 3,3 po) Accessoire de ponçage de détail : 90 x 90 x 90 mm (3,5 x 3,5 x 3,5 po) Accessoire doigt de ponçage : 91 x 30 mm (3,6 x 1,2 po)
Poids de l'outil :	2,6 lb (1,17 kg)

VOUS AVEZ BESOIN D'AIDE?

Téléphonez à notre ligne sans frais de soutien à la clientèle :

1 866 349-8665 (du lundi au vendredi, de 9 h à 17 h, heure normale de l'Est)

- Questions techniques
- Pièces de rechange
- Pièces manquantes de l'emballage

TABLE DES MATIÈRES

Caractéristiques du produit..... 1

Table des matières..... 2

Avertissements généraux de sécurité 3

Protection des yeux, des oreilles et des poumons 3

Sécurité électrique 3

Sécurité des outils électriques..... 3

Règles générales de sécurité..... 4

Aire de travail 4

Sécurité électrique..... 4

Sécurité personnelle 4

Utilisation et entretien des outils électriques 5

Entretien..... 6

Règles de sécurité spécifiques 6

Sécurité des rallonges..... 7

Symboles..... 8

Découvrez votre ponceuse de détail compacte..... 9

Assemblage et utilisation 10

Installation de l'ensemble de la boîte à poussière 10

Nettoyage de la boîte à poussière 10

Installer le papier à poncer 11

Sélection du papier à poncer et changement de plaques de ponçage..... 12

Installation des feuilles de ponçage 12

Interrupteur MARCH/ARRÊT 13

Ponçage 13

Entretien..... 15

Vue éclatée..... 16

Liste des pièces 17










Garantie 18

AVERTISSEMENTS GÉNÉRAUX DE SÉCURITÉ

⚠️ AVERTISSEMENT : Avant d'utiliser cet outil ou l'un de ses accessoires, lisez ce manuel et suivez toutes les règles de sécurité et les instructions d'utilisation. Les précautions, garanties et instructions importantes contenues dans le présent manuel ne visent pas à couvrir toutes les situations possibles. L'utilisateur doit comprendre que le bon sens et la prudence sont des facteurs qui ne peuvent être intégrés à ce produit.

Ce manuel de l'utilisateur comprend les éléments suivants :

- Avertissements généraux de sécurité
- Règles et symboles de sécurité spécifiques
- Description d'utilisation
- Assemblage
- Utilisation
- Entretien
- Accessoires

SYMBOLE	SIGNIFICATION
  	<p>PORTEZ TOUJOURS UNE PROTECTION OCULAIRE CONFORME À LA NORME CSA Z94.3 ou À LA NORME DE SÉCURITÉ ANSI Z87.1</p> <p>Les DÉBRIS PROJÉTÉS peuvent causer des dommages oculaires permanents. Les lunettes sur ordonnance ne remplacent pas une protection oculaire adéquate.</p> <p>Les protections oculaires non conformes peuvent entraîner des blessures graves si elles se brisent lors de l'utilisation d'un outil électrique.</p>
 	<p>Utilisez une protection auditive, en particulier pendant les périodes prolongées d'utilisation de l'outil, ou si son fonctionnement est bruyant.</p>
 	<p>PORTEZ UN MASQUE ANTIPOUSSIÈRE CONÇU POUR ÊTRE UTILISÉ AVEC UN OUTIL ÉLECTRIQUE DANS UN ENVIRONNEMENT POUSSIÉREUX.</p> <p>Les poussières créées par le ponçage mécanique, le sciage, le meulage, le perçage et d'autres activités de construction peuvent contenir des produits chimiques connus pour provoquer le cancer, des anomalies congénitales ou anomalies génétiques. Ces produits chimiques comprennent :</p> <p>Le plomb de peintures à base de plomb, la silice cristalline de briques, ciment et autres produits de maçonnerie, l'arsenic et le chrome du bois traité chimiquement. Le niveau de risque lié à l'exposition à ces produits chimiques varie en fonction de la fréquence à laquelle ce type de travail est effectué. Afin de réduire votre exposition à ces produits chimiques, travaillez dans un endroit bien ventilé et utilisez un équipement de sécurité approuvé, comme un masque antipoussières spécialement conçu pour filtrer les particules microscopiques.</p>
 	<p>Pour éviter les risques électriques, d'incendie ou de dommages à l'outil, utilisez une protection de circuit appropriée.</p> <p>Cet outil est câblé à l'usine pour un fonctionnement à courant alternatif de 120 volts. Il doit être relié à un circuit de 120 V c.a. de 15 A protégé par un fusible ou un disjoncteur à retardement. Pour éviter tout choc ou incendie, remplacez immédiatement le cordon d'alimentation s'il est usé, coupé ou endommagé de quelque manière que ce soit.</p>

RÈGLES GÉNÉRALES DE SÉCURITÉ

⚠️ AVERTISSEMENT : Veuillez lire tous les avertissements de sécurité et toutes les consignes. Le non-respect des avertissements et des consignes peut entraîner un choc électrique, un incendie ou des blessures graves.

Conservez tous les avertissements et toutes les consignes pour consultation future.

SÉCURITÉ DE L'AIRE DE TRAVAIL

Gardez l'aire de travail propre et bien éclairé. Les zones encombrées ou sombres sont une invitation aux accidents.

N'utilisez pas d'outils électriques dans des environnements explosifs, par exemple en présence de liquides, de gaz ou de poussières inflammables.

Les outils électriques créent des étincelles qui peuvent enflammer la poussière ou les émanations.

Gardez les enfants et toute autre personne à l'écart lors de l'utilisation d'un outil électrique. Les distractions peuvent vous faire perdre la maîtrise de l'outil.

SÉCURITÉ ÉLECTRIQUE

Les fiches des outils électriques doivent correspondre à la prise. Ne modifiez jamais la fiche de quelque manière que ce soit. N'utilisez pas d'adaptateur avec des outils électriques mis à la terre ou à la masse. L'utilisation de fiches non modifiées et des prises correspondantes réduit le risque de choc électrique.

Évitez tout contact corporel avec des surfaces mises à la terre telles que les tuyaux, les radiateurs, les cuisinières et les réfrigérateurs. Il existe un risque accru de choc électrique lorsque votre corps est mis à la terre ou à la masse.

N'exposez pas les outils électriques à la pluie ou à des conditions humides.

L'eau qui pénètre dans un outil électrique augmente le risque de choc électrique.

Ne faites pas d'utilisation abusive du cordon d'alimentation. N'utilisez jamais le cordon pour transporter, tirer ou débrancher l'outil électrique. Gardez le cordon à l'écart de la chaleur, de l'huile, des bords tranchants ou des pièces mobiles.

Les cordons endommagés ou emmêlés augmentent le risque de choc électrique.

Lorsque vous utilisez un outil électrique à l'extérieur, utilisez une rallonge adaptée à un usage extérieur. L'utilisation d'une rallonge électrique adaptée à un usage extérieur réduit le risque de choc électrique.

Si l'utilisation d'un outil électrique dans un endroit humide est inévitable, utilisez une alimentation protégée par un disjoncteur différentiel. L'utilisation d'un disjoncteur différentiel réduit le risque de choc électrique. L'utilisation d'un disjoncteur différentiel réduit le risque de choc électrique.

SÉCURITÉ PERSONNELLE

Demeurez vigilant, surveillez ce que vous faites et faites preuve de bon sens lorsque vous utilisez un outil électrique. N'utilisez pas un outil électrique lorsque vous êtes fatigué ou sous l'influence de drogues, d'alcool ou de médicaments.

Un moment d'inattention lors de l'utilisation d'outils électriques peut entraîner des blessures graves.

Utilisez un équipement de protection individuelle. Portez toujours une protection oculaire. Un équipement de protection tel qu'un masque antipoussière, des chaussures de sécurité antidérapantes, un casque ou une protection auditive utilisé dans des conditions appropriées réduira les blessures corporelles.

Évitez les démarrages involontaires. Assurez-vous que l'interrupteur est en position

d'arrêt avant de le connecter à la source d'alimentation ou à la batterie, de prendre ou de transporter l'outil. Le transport d'outils électriques avec le doigt sur la gâchette ou la mise sous tension d'outils électriques lorsque l'interrupteur est activé favorise les accidents.

Retirez toute clé ou clé de réglage avant de mettre l'outil électrique en marche.

Une clé ou une clé de réglage qui demeure fixée à une partie rotative de l'outil électrique peut entraîner des blessures.

Ne travaillez pas en extension. Maintenez une bonne assise et un bon équilibre.

Cela permet une meilleure maîtrise de l'outil électrique en cas de situation inattendue.

Portez des vêtements appropriés. Ne portez pas de vêtements amples ou de bijoux.

Gardez vos cheveux, vos vêtements et vos gants à l'écart des pièces mobiles.

Les vêtements amples, les bijoux ou les cheveux longs peuvent se coincer dans les pièces mobiles.

Si des dispositifs sont fournis pour le raccordement d'installations d'extraction et de collecte de poussière, assurez-vous qu'ils sont connectés et correctement utilisés. L'utilisation d'un dispositif pour ramasser la poussière peut réduire les risques liés à celle-ci.

UTILISATION ET ENTRETIEN DES OUTILS ÉLECTRIQUES

Ne forcez pas l'outil électrique. Utilisez le bon outil électrique pour le travail à effectuer. Un outil approprié réalisera le travail plus efficacement et de façon plus sécuritaire s'il est utilisé dans les limites pour lesquels il a été conçu.

N'utilisez pas l'outil électrique si l'interrupteur ne permet pas de le mettre en marche et de l'arrêter. Un outil électrique qui ne peut être contrôlé à l'aide de l'interrupteur est dangereux et doit être réparé.

Débranchez la fiche de la source d'alimentation ou la batterie de l'outil électrique avant d'effectuer des réglages, de changer d'accessoires ou de ranger des outils électriques. Ces mesures de sécurité préventives réduisent le risque de démarrage accidentel de l'outil électrique.

Rangez les outils électriques non utilisés hors de la portée des enfants et ne permettez pas à une personne qui n'est pas familière avec l'outil électrique ou avec les présentes instructions de l'utiliser. Les outils électriques constituent un danger entre les mains d'un utilisateur inexpérimenté.

Entretenez votre outil électrique. Vérifiez qu'aucune pièce mobile n'est mal alignée ou bloquée, qu'aucune pièce n'est brisée et assurez-vous qu'aucun autre problème ne risque d'affecter le bon fonctionnement de l'outil. S'il est endommagé, faites-le réparer avant de l'utiliser. De nombreux accidents sont causés par un entretien inadéquat des outils électriques.

Gardez les outils de coupe affûtés et propres. Les outils de coupe correctement entretenus avec des arêtes de coupe tranchantes sont moins susceptibles de se coincer et sont plus faciles à contrôler.

Utilisez l'outil électrique, les accessoires et les embouts d'outil, etc., conformément à ces instructions, en tenant compte des conditions de travail et du travail à effectuer. L'utilisation de l'outil électrique pour des opérations différentes de celles prévues pourrait entraîner une situation dangereuse.

ENTRETIEN

Faites réparer votre outil électrique par un réparateur qualifié qui n'utilise que des pièces de rechange identiques. Cela permettra de préserver la sécurité de l'outil électrique.

RÈGLES DE SÉCURITÉ SPÉCIFIQUES POUR PONCEUSE DE DÉTAIL

⚠️ AVERTISSEMENT : Découvrez votre ponceuse de détail compacte. Ne branchez pas la ponceuse avant d'avoir lu et compris ce manuel de l'utilisateur. Prenez connaissance des utilisations et des limites de l'outil, ainsi que des dangers potentiels spécifiques qui le concernent. Respectez les présentes consignes afin de réduire les risques de choc électrique, d'incendie ou de blessures graves.



Portez toujours une protection oculaire. Tous les outils électriques peuvent projeter des objets étrangers dans vos yeux et causer des lésions oculaires permanentes. Portez TOUJOURS des lunettes de sécurité (et non des lunettes) conformes à la norme de sécurité ANSI Z87.1. Les lunettes de tous les jours n'ont que des verres résistants aux chocs. Ces lunettes NE SONT PAS des lunettes de sécurité.

⚠️ AVERTISSEMENT : Des lunettes ou des lunettes de protection non conformes à la norme ANSI Z87.1 peuvent provoquer des blessures graves en cas de rupture.

⚠️ AVERTISSEMENT : Utilisez toujours un masque antipoussière lors du ponçage.

⚠️ AVERTISSEMENT : Portez toujours une protection auditive lors du ponçage, particulièrement pendant les périodes prolongées de fonctionnement.

⚠️ AVERTISSEMENT : Débranchez toujours l'outil de la source d'alimentation avant de changer les accessoires, le papier à poncer et lors du nettoyage de l'outil.

Ne portez pas de gants, de cravate ou de vêtements amples.

Fixez la pièce. Utilisez des pinces ou un étau pour maintenir le travail lorsque cela est possible. C'est plus sécuritaire que d'utiliser votre main et cela libère les deux mains pour utiliser l'outil.

Ne poncez pas un matériau trop petit pour être solidement maintenu.

Assurez-vous qu'il n'y a pas de clous ou d'objets étrangers dans la partie de la pièce à poncer.

Gardez toujours les mains hors de la trajectoire du tampon de ponçage. Évitez les positions inconfortables des mains où un glissement soudain pourrait amener votre main à se déplacer dans le chemin du tampon de ponçage.

Pour éviter les blessures causées par un démarrage accidentel, retirez toujours la fiche de la source d'alimentation avant d'installer ou de retirer la boîte à poussière.

SÉCURITÉ DES RALLONGES ÉLECTRIQUES

Assurez-vous que votre rallonge est de la bonne taille. Lorsque vous utilisez une rallonge, assurez-vous d'en utiliser une de calibre suffisamment lourd pour supporter le courant que l'outil consommera. Un cordon sous-dimensionné entraînera une chute de tension de ligne entraînant une perte d'alimentation et une surchauffe. Le tableau de droite montre le calibre correct à utiliser en fonction de la longueur du cordon et de l'intensité nominale de la plaque signalétique. En cas de doute, utilisez le calibre le plus élevé suivant. Plus le numéro de calibre est petit, plus le cordon est puissant.

Assurez-vous que votre rallonge est correctement câblée et en bon état.

Remplacez toujours une rallonge endommagée ou faites-la réparer par un électricien qualifié avant de l'utiliser. Protégez votre rallonge contre les objets tranchants, la chaleur excessive et les endroits humides ou mouillés.

Utilisez un circuit électrique distinct pour vos outils électriques. Ce circuit ne doit pas être inférieur à un fil de calibre 14 et doit être protégé par un fusible à temporisation ou un disjoncteur de 15 A. Avant de brancher l'outil électrique à la source d'alimentation, assurez-vous que l'interrupteur est en position ARRÊT et que la source d'alimentation est la même que celle indiquée sur la plaque signalétique. Un fonctionnement à une tension inférieure endommagera le moteur.

AVERTISSEMENT :

Réparez ou remplacez immédiatement les rallonges endommagées ou usées.

Sélectionnez le calibre et la longueur de rallonge appropriés à l'aide du tableau ci-dessous.

Lorsque vous utilisez un outil électrique à l'extérieur, utilisez une rallonge pour l'extérieur portant la mention « W-A » ou « W ». Ces cordons sont conçus pour une utilisation à l'extérieur et réduisent le risque de choc électrique.

AVERTISSEMENT :

Gardez la rallonge à l'écart de l'aire de travail. Placez le cordon de manière à ce qu'il ne se coince pas sur la pièce, les outils ou tout autre obstacle pendant que vous travaillez avec l'outil électrique.

CALIBRE MINIMAL (AWG)					
Taux d'ampérage		Longueur totale			
Plus de	Pas plus de	7,5 m (25 pi)	15 m (50 pi)	30 m (100 pi)	45 m (150 pi)
0	6	18	16	16	14
6	10	18	16	14	12
10	12	16	16	14	12
12	16	14	12	Sans objet	

SYMBOLES

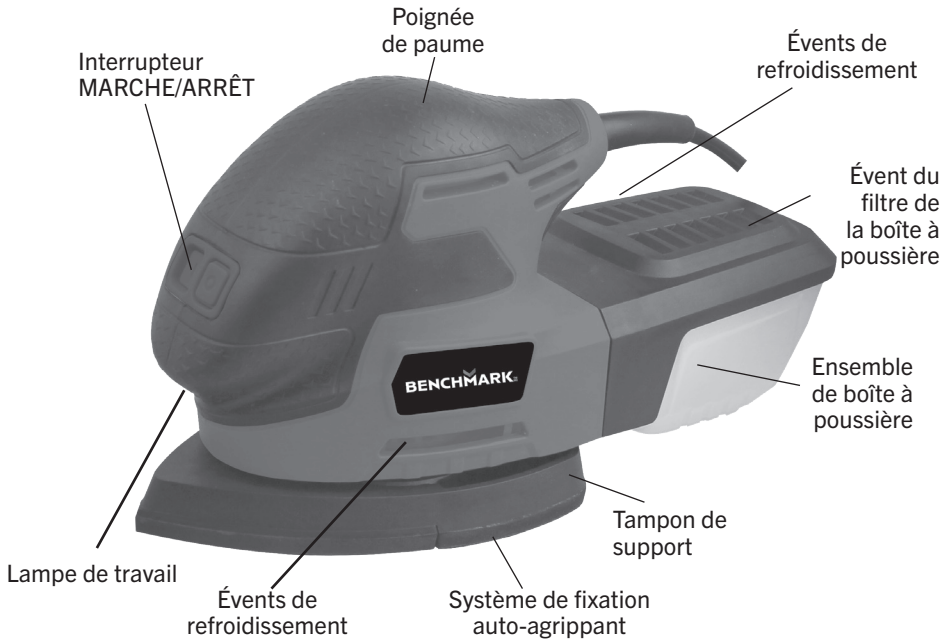
⚠️ AVERTISSEMENT : Certains des symboles suivants peuvent apparaître sur la perceuse. Étudiez ces symboles et apprenez leur signification. Une bonne interprétation de ces symboles permettra un fonctionnement efficace et plus sécuritaire de cet outil.

V	Volts	3ϕ ~	Courant alternatif triphasé avec neutre
A	Ampères	— — —	Courant continu
Hz	Hertz	n_0	Vitesse à vide
W	Watts	~	Courant alternatif ou continu
kW	Kilowatts	⊞	Fabrication de classe II
μF	Microfarads	⚠️	Fabrication résistante aux éclaboussures
L	Litres	💧	Fabrication étanche
kg	Kilogrammes	⊕	Mise à la terre de protection à la borne, outils de classe I
H	Heures	.../min	Révolutions ou mouvement alternatif par minute
N/cm ²	Newton par centimètre carré	∅	Diamètre
Pa	Pascals	0	Position d'arrêt
osc/min	Oscillation par minute	➔	Flèche directionnelle
Min	Minutes	⚠️	Symbole d'avertissement
s	Secondes	🕶️	Portez vos lunettes de travail
~ ou CA	Courant alternatif	🧢	Portez un masque antipoussière
3 ~	Courant alternatif triphasé	👂	Portez une protection auditive



Ce symbole certifie que cet outil répond aux exigences du Canada et des États-Unis selon ETL Testing Laboratories, Inc. UL62841-1, UL62841-2-4; CSA C22.2#62841-1, CSA C22.2#62841-2-4.

DÉCOUVREZ VOTRE PONCEUSE DE DÉTAIL COMPACTE



Accessoires de patin et de doigt

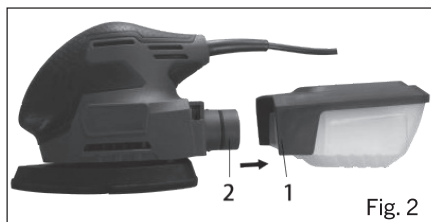
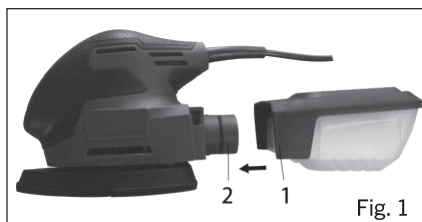


ASSEMBLAGE ET UTILISATION

INSTALLATION DE L'ENSEMBLE DE LA BOÎTE À POUSSIÈRE

1. Insérez l'ensemble de la boîte de conduit à poussière (1) sur la goulotte à poussière (2) (fig. 1).
2. Poussez complètement l'ensemble de la boîte à poussière sur la goulotte à poussière.

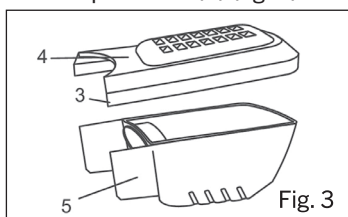
REMARQUE : retirez et nettoyez régulièrement l'ensemble de la boîte à poussière pour enlever la poussière accumulée dans la boîte à poussière.



NETTOYAGE DE LA BOÎTE À POUSSIÈRE

La boîte à poussière recueillera une grande partie de la poussière de ponçage générée lors des activités de ponçage. En conséquence, elle doit être nettoyée périodiquement afin que la collecte de poussière soit efficace.

1. Saisissez les côtés de la boîte à poussière (1) et retirez-la de l'arrière de la goulotte à poussière (2) (fig. 2).
2. Insérez un petit tournevis à lame plate à l'avant de l'ensemble de la boîte à poussière (3) et soulevez délicatement le haut de la boîte à poussière (4) pour l'éloigner du bas de la boîte à poussière (5) (fig. 3).

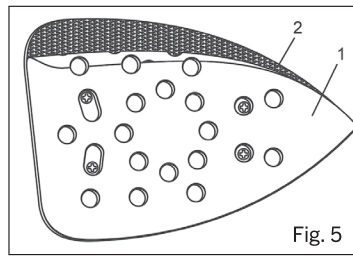
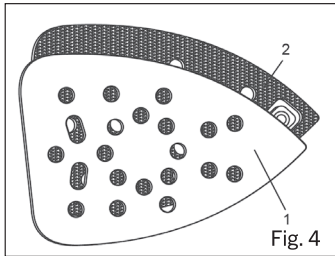


REMARQUE : Il est préférable d'exécuter cette fonction à l'extérieur ou au-dessus d'une poubelle, car la poussière s'échappera très facilement de la boîte à poussière.

3. Secouez toute la poussière de la boîte à poussière.
4. Utilisez une brosse douce SÈCHE pour enlever la poussière du filtre situé à l'intérieur du haut de la boîte à poussière.
5. Une fois que toute la poussière de ponçage est retirée de la boîte à poussière, appuyez sur les sections supérieure et inférieure ensemble. Elles « s'enclenchent » lorsqu'elles sont correctement assemblées.
6. Réinstallez la boîte à poussière à l'arrière de la ponceuse.

REMARQUE : Assurez-vous que l'ensemble de la boîte à poussière est complètement poussé à l'arrière de la ponceuse.

INSTALLER LE PAPIER À PONCER



⚠ AVERTISSEMENT : Débranchez la ponceuse de la source d'alimentation avant d'installer ou de changer le papier à poncer.

1. Appuyez fermement le papier à poncer (1) sur le tampon auto-agrippant (2) (fig. 4).

REMARQUES :

- a) Placez le papier à poncer de manière à ce que les trous s'alignent avec les trous correspondants dans le tampon auto-agrippant.
 - b) Appuyez fermement le papier à poncer sur le tampon auto-agrippant.
2. Pour retirer le papier à poncer (1), décollez simplement le papier à poncer du tampon auto-agrippant (2) (fig. 5).

CHOIX DU PAPIER À PONCER

Assurez-vous de sélectionner la bonne taille et le style de papier à poncer pour votre ponceuse. Le bon papier à poncer :

- S'adapte au tampon de ponçage sans surplomb ni plateau de ponçage exposé
- Aura des trous de $\frac{3}{8}$ po qui correspondent au modèle de trou dans la base de la ponceuse
- Aura un support pour une utilisation avec le système de fixation de disque auto-agrippant.

Le choix du grain et du type de papier à poncer appropriés est extrêmement important pour obtenir une finition poncée de haute qualité. L'oxyde d'aluminium, le carbure de silicium et d'autres abrasifs synthétiques sont les meilleurs pour le ponçage électrique. Les abrasifs naturels comme le silex et le grenat sont trop mous pour une utilisation économique dans le ponçage électrique.

En général, un grain grossier enlèvera le plus de matériau et un grain plus fin produira la meilleure finition dans toutes les opérations de ponçage. L'état de la surface à poncer déterminera quel grain fera le meilleur travail.

REMARQUE : Lorsque les grains de papier à poncer sont représentés numériquement, les nombres plus élevés indiquent un grain plus fin et les nombres inférieurs indiquent un grain plus gros.

Si la surface est rugueuse, commencez avec un gros grain et poncez jusqu'à ce que la surface soit uniforme. Un grain moyen peut ensuite être utilisé pour éliminer les rayures laissées par le grain plus gros. Un grain fin doit être utilisé pour la finition de la surface. Continuez toujours à poncer avec chaque grain jusqu'à ce que la surface soit uniforme.

CHANGER LES PLAQUES DE PONÇAGE

⚠ ATTENTION! Débranchez l'outil avant d'effectuer des opérations d'entretien ou de réglage.

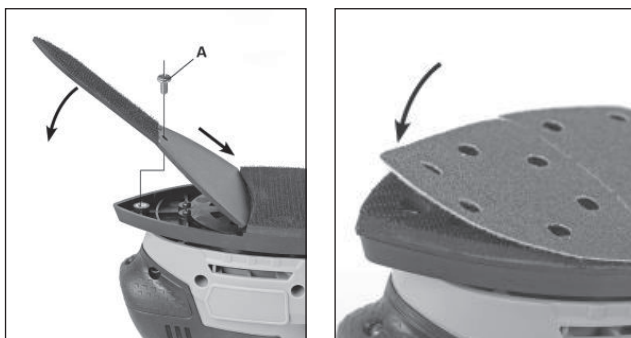
La multi-ponceuse est fournie avec trois plaques de ponçage interchangeables.

- Plaque de ponçage de détail.
- Accessoire de ponçage triangulaire.
- Accessoire doigt de ponçage.

Procédez comme suit pour installer la plaque de ponçage/l'accessoire requis :

Retirez la plaque de ponçage montée en retirant la vis de montage (A) à l'aide d'un tournevis cruciforme (non fourni).

- Montez la plaque de ponçage/l'accessoire requis sur la base de la ponceuse.
- Fixez la plaque de ponçage/l'accessoire en remplaçant et en serrant le montage.



INSTALLATION DES FEUILLES DE PONÇAGE

Dépoussiérez le tampon auto-agrippant de la plaque de ponçage avant de fixer une nouvelle feuille de ponçage.

- La feuille de ponçage doit s'adapter à la plaque de ponçage et ne peut pas dépasser. Le cas échéant, les trous percés dans le papier à poncer doivent être alignés avec les trous de la plaque de ponçage pour que l'extraction de poussière fonctionne correctement.
- N'utilisez jamais la ponceuse sans une feuille de ponçage ou une autre fourniture installée.

⚠ AVERTISSEMENT : Portez toujours des lunettes de sécurité ou des lunettes de sécurité avec écrans latéraux lorsque vous utilisez votre ponceuse. Le non-respect de cette consigne pourrait entraîner la projection d'objets étrangers dans vos yeux et entraîner de graves lésions oculaires.

Portez toujours un masque antipoussière et une protection auditive appropriés lorsque vous utilisez votre ponceuse.

⚠ AVERTISSEMENT :

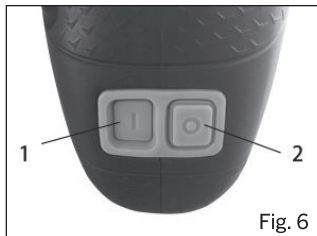
Pour des raisons de sécurité, l'opérateur doit lire les sections du présent manuel intitulées « AVERTISSEMENTS DE SÉCURITÉ GÉNÉRAUX », « SÉCURITÉ DES OUTILS ÉLECTRIQUES », « RÈGLES DE SÉCURITÉ SPÉCIFIQUES », « SÉCURITÉ DES RALLONGES ÉLECTRIQUES » et « SYMBOLES » avant d'utiliser cet outil de découpage.

Vérifiez les points suivants chaque fois que vous utilisez l'outil de découpage :

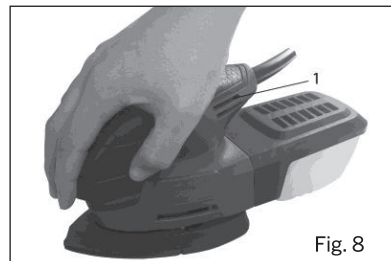
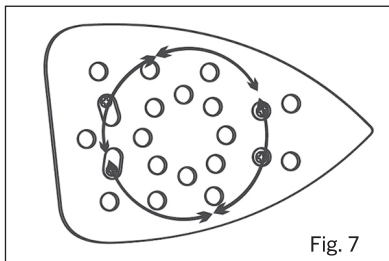
1. Le cordon n'est pas endommagé.
2. La mèche est solidement fixée dans la pince de serrage.
3. La mèche est tranchante et en bon état.
4. Des lunettes de sécurité, une protection auditive et un masque antipoussière sont portés.

Le non-respect de ces règles de sécurité peut augmenter considérablement les risques de blessures graves.

INTERRUPTEUR MARCHE/ARRÊT



Pour mettre la ponceuse sous tension, appuyez sur le bouton supérieur (1) jusqu'à ce que la ponceuse démarre. Pour éteindre la ponceuse, appuyez sur l'interrupteur inférieur (2) (fig. 6).



PONCER

Serrez ou fixez votre pièce pour l'empêcher de se déplacer sous la ponceuse lors du ponçage.

⚠ AVERTISSEMENT : Une pièce non fixée pourrait être projetée vers l'utilisateur et le blesser.

⚠ AVERTISSEMENT : Votre ponceuse ne doit être allumée que lorsque toute la surface du tampon de ponçage est en contact avec la pièce à travailler. Le non-respect de cette procédure de ponçage pourrait entraîner un papier à poncer lâche qui pourrait entraîner des blessures.

Placez la ponceuse sur la pièce à travailler de sorte que toute la surface du papier à poncer soit en contact avec la pièce. Mettez la ponceuse sous tension en appuyant sur bouton supérieur MARCHE/ARRÊT. Déplacez lentement la ponceuse sur la pièce en effectuant des passes successives en lignes parallèles, en cercles ou en mouvements transversaux. Étant donné que le mouvement orbital aléatoire du plateau de ponçage se déplace en petits cercles, il n'est pas nécessaire de déplacer la ponceuse dans le sens du grain ou dans le même sens pour les passes successives (fig. 7).

REMARQUE : Tenez la ponceuse de détail en utilisant la poignée sur le dessus de celle-ci. Veillez à NE PAS couvrir les événements de refroidissement du moteur (1) avec votre main (fig. 8). Une surchauffe peut endommager le moteur si les événements de refroidissement sont couverts.

NE FORCEZ PAS LA PONCEUSE. Le poids de la ponceuse fournit généralement une pression adéquate. Laissez la ponceuse et le papier à poncer faire le travail. L'application d'une pression supplémentaire ralentira le moteur, augmentera l'usure du papier à poncer et réduira considérablement la vitesse de la ponceuse. Des dommages au moteur peuvent survenir si une pression excessive vers le bas est appliquée. Cela créera également une finition inférieure sur les travaux poncés. Toute finition ou résine sur le bois se ramollira à cause de la chaleur de friction, ce qui obstruera très rapidement le papier à poncer. Ne poncez pas trop longtemps au même endroit, car l'action rapide de la ponceuse pourrait enlever trop de matière et rendre la surface inégale.

Des périodes prolongées de ponçage peuvent faire chauffer le moteur. Si cela se produit, éteignez la ponceuse, attendez que le tampon de ponçage s'arrête complètement avant de la soulever de la pièce. Tout en laissant refroidir le moteur, brossez, secouez ou aspirez toute poussière accumulée dans les événements avant de poursuivre l'opération de ponçage.

Une fois le ponçage terminé, éteignez la ponceuse en appuyant sur le bouton inférieur MARCHE/ARRÊT. Attendez que le tampon de ponçage s'arrête complètement avant de le retirer de la pièce.

ENTRETIEN

GÉNÉRALITÉS

⚠️ AVERTISSEMENT : Utilisez uniquement des pièces de rechange identiques lorsque vous effectuez des réparations. L'utilisation de toute autre pièce pourrait entraîner des dangers ou causer des dommages.

N'UTILISEZ PAS de solvants pour le nettoyage des pièces en plastique. Le plastique est susceptible d'être endommagé par divers types de solvants commerciaux et l'utilisation de ceux-ci pourrait entraîner des dommages. Utilisez un chiffon propre pour enlever la saleté, la poussière, l'huile, la graisse, etc.

⚠️ AVERTISSEMENT : Ne laissez pas le fluide hydraulique de frein, l'essence, les produits à base de pétrole, les huiles pénétrantes, etc. entrer en contact avec les pièces en plastique. Ils contiennent des produits chimiques qui peuvent endommager, affaiblir ou détruire le plastique.

N'UTILISEZ PAS ABUSIVEMENT les outils électriques. L'usage abusif peut endommager l'outil et la pièce de travail.

⚠️ AVERTISSEMENT : NE TENTEZ PAS de modifier les outils ou de créer des accessoires. Ces altérations ou modifications constituent des utilisations abusives et pourraient entraîner des situations dangereuses pouvant provoquer des blessures graves. Cela annulera également la garantie.

Enlevez régulièrement la poussière et les débris accumulés à l'aide d'une brosse douce SÈCHE.

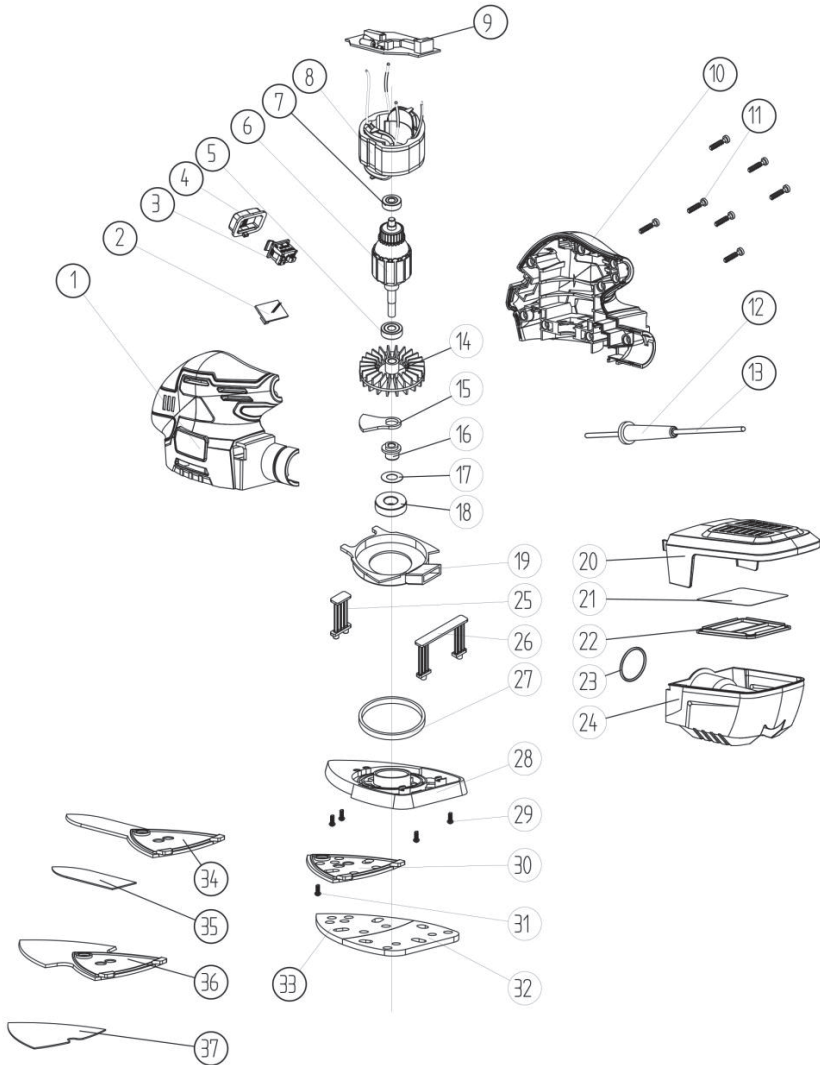
Il a été constaté que les outils électriques font l'objet d'une usure accélérée et d'une éventuelle défaillance prématurée lorsqu'ils sont utilisés sur des bateaux et des voitures de sport en fibre de verre, des panneaux muraux, des reboucheurs ou du plâtre. Les copeaux et les produits de meulage de ces matériaux sont très abrasifs pour les pièces des outils électriques comme les roulements, les balais, les commutateurs, etc. Par conséquent, il n'est pas recommandé d'utiliser cet outil pour des travaux prolongés sur tout matériau en fibre de verre, panneau mural, reboucheur ou plâtre. Lors de toute utilisation sur ces matériaux, il est extrêmement important que l'outil soit nettoyé fréquemment en soufflant la poussière hors de l'outil avec un jet d'air.

⚠️ AVERTISSEMENT : Portez toujours des lunettes de sécurité ou des lunettes de sécurité avec écrans latéraux lorsque vous utilisez votre ponceuse. Il est essentiel que vous portiez également des lunettes de sécurité ou des lunettes de sécurité avec des écrans latéraux et un masque antipoussière tout en soufflant la poussière hors de l'outil de découpage avec un jet d'air. Le non-respect de ces mesures de sécurité peut entraîner des lésions oculaires ou pulmonaires permanentes.

LUBRIFICATION

Tous les roulements de cette ponceuse de détail compacte sont lubrifiés avec une quantité suffisante de lubrifiant de grande qualité pour la durée de vie de l'appareil et selon des conditions normales. Par conséquent, aucune lubrification supplémentaire n'est nécessaire.

VUE ÉCLATÉE



LISTE DES PIÈCES

⚠ AVERTISSEMENT : Lors de la réparation, n'utilisez que des pièces de rechange d'origine. L'utilisation de toute autre pièce peut créer un risque pour la sécurité ou endommager l'outil de découpage.

Toute tentative de réparation ou de remplacement de pièces électriques sur cet outil de découpage peut entraîner un risque pour la sécurité, sauf si la réparation est effectuée par un technicien qualifié.

Pour obtenir davantage de renseignements, veuillez appeler la ligne de soutien téléphonique sans frais, au 1 866 349-8665, du lundi au vendredi, de 9 h à 17 h, heure normale de l'Est.

Veuillez toujours effectuer vos commandes selon le NUMÉRO DE PIÈCE et non le numéro de clé.

N° de clé	N° de pièce	Nom de la pièce	Quantité
1	3011080036	Boîtier	1
2	1220050021	Ensemble d'éclairage DEL	1
3	1061250004	Interrupteur	1
4	3140080044	Couvercle de l'interrupteur	1
5	4010010106	Roulement 627-2RS	1
6	1010080043	Rotor	1
7	4010010053	Roulement 607-2RS	1
8	1020080042	Stator	1
9	1130080024	Circuit imprimé	1
10	3011080036	Boîtier	1
11	4030010106	Vis ST3,9X19	9
12	3140010074	Manchon de cordon	1
13	1190030016	Fiche et cordon UL	1
14	3150010086	Ventilateur	1
15	2030030201	Contrepoids	1
16	2010130032	Excentrique	1
17	2030020300	Rondelle	1
18	4010010055	Roulement 6001-2RS	1
19	3180050003	Anneau de guidage de la poussière	1
20	3180050023	Couvercle de la boîte à poussière	1
21	3190110005	Filtre en papier	1
22	3180060021	Plaque de pression du filtre en papier	1
23	3140020046	Joint torique	1
24	3180020038	Boîte à poussière	1
25	3150110006	Barre de support I	1

N° de clé	N° de pièce	Nom de la pièce	Quantité
26	3150110007	Barre de support II	1
27	3190010026	Bague d'étanchéité	1
28	3150120091	Doublure triangulaire	1
29	4030010136	Vis ST2,9X9	4
30	3150120092	Plaque triangulaire	1
31	4020010166	Vis M4X8	1
32	3190020062	Plaque éponge demi-cercle	1
33	3190020063	Plaque éponge triangulaire	1
34	3150120093	Plaque de doigt	1
35	3190100017	Plaque de doigt longue auto-agrippante	1
36	3150120094	Plaque triangulaire longue	1
37	3190100018	Plaque triangulaire longue auto-agrippante	1

GARANTIE

PONCEUSE DE DÉTAIL COMPACTE BENCHMARK

Si cet outil Benchmark s'avère défectueux en raison d'un défaut de matériau ou de fabrication dans les cinq ans suivant la date d'achat, retournez-le à n'importe quel magasin Home Hardware avec le reçu de vente original pour un échange. Garantie de trois ans pour la batterie et le chargeur. Cette garantie n'inclut pas les pièces non réutilisables, notamment les lames, les balais, les courroies et les ampoules. Cette garantie couvre uniquement les défauts de matériau ou de fabrication. Elle ne couvre pas l'usure normale, les défaillances dues à un usage abusif ou à une mauvaise utilisation, ni les défauts causés par la négligence ou une manipulation accidentelle. La garantie ne s'applique pas si ce produit Radley est utilisé à des fins commerciales ou locatives.

PONCEUSE COMPACTE



Garantie limitée de 5 ans sur l'outil

BENCHMARKTM_{MC}

BENCHMARK TOOLS CANADA

ST. JACOBS, ONTARIO N0B 2N0

© 01 / 2021 Home Hardware Stores Limited

SERVICE À LA CLIENTÈLE/SOUTIEN TECHNIQUE

1-866-349-8665

1262-200

Fabriqué en Chine



* Cet article Benchmark^{MC} comporte une garantie LIMITÉE de cinq (5) ans contre les défauts de fabrication et de matériau(x). Voyez les guides d'utilisation pour des renseignements complets.



Intertek

3042597

JD2442U

**LIRE TOUTES LES DIRECTIVES AVANT LA PREMIÈRE UTILISATION.
CONSULTER LE MANUEL POUR TOUS LES DÉTAILS.
GARDER HORS DE LA PORTÉE DES ENFANTS.**



**PORTER UNE PROTECTION
OCULAIRE APPROUVÉE
PAR LA CSA**



**PORTER UNE
PROTECTION
AUDITIVE**



**PORTER UN
MASQUE DE
PROTECTION**